


# Salvem el Delta



# del Llobregat

PUBLICACIÓ GRATUÏTA // 100.000 EXEMPLARS // JULIOL 2012



La necessària pervivència de l'horta PÀG. 2-5  L'aquífer, un bé estratègic PÀG. 6-7

El tresor dels aiguamolls PÀG. 8-9  Un espai de lleure a l'abast de tothom PÀG. 10-11



El Llobregat ha estat el rebost de Barcelona durant molts anys // Edu Bayer

**L'AGRICULTURA DE PROXIMITAT I LES INVERSIONS DE LA JOVE PAGESIA HAN RETORNAT ALS CAMPS DEL DELTA DEL LLOBREGAT EL SEU VALOR PRODUCTIU**

# La necessària pervivència de l'horta de Barcelona

// **Bertran Cazorla**

“Pateixo per si em prendran la terra, que és la meva forma de guanyar-me la vida”: ho diu Lluís Solanes, pagès de Sant Boi. És possible que la seva família, que ja conreaven aquestes terres el segle XVIII, alimentessin en Rafael Casanova, el dirigent de la resistència barcelonina al setge borbònic de 1714 que va passar les darreres dècades de la seva vida a la ciutat on avui viu Solanes. Narra com la seva família ha hagut d'adaptar-se per mantenir els conreus amb el pas del temps: com, per exemple, va arrencar la vinya després de la plaga de la fil·loxera per iniciar un conreu d'horta que ell ara manté. I com la nissaga pagesa ha subsistit mentre tot l'entorn dels seus camps s'anava urbanitzant, ja al segle XX. Ara, però, Solanes tem el cop mortal. Amb les seves paraules resumeix la incertesa en què viuen centenars d'agricultors i agricultores al Baix Llobregat des que el govern va donar la benvinguda a la companyia d'oci i joc nord-americana Las Vegas Sands.

Els i les executives especulen amb instal·lar al Delta del Llobregat un projecte, el macrocomplex d'oci i joc conegut amb el nom d'Eurovegas, que xoca amb la mentalitat econòmica de la pagesia més jove, la que mira de mantenir l'activitat agrícola al Delta. “No tenim tradició de joc, som més aviat estalviadors”: amb aquestes paraules resumeix Anna Dorca, una dona de 38 anys que va acceptar fa una dècada embarcar-se en la transformació dels camps de conreu del seu pare en una granja-escola agrícola, la forma de fer d'aquests joves: lluny d'especular amb possibles guanys a curt termini, aposten per mantenir l'activitat agrària amb inversions molt estudiades.

Amb aquesta estratègia, agricultors com Solanes, de 41 anys, miren de mantenir un petit i insòlit mercat dins de la nau G de Mercabarna: al fons d'aquesta nau de fruites i hortalisses, apartades de tendes que importen menjar d'arreu del món en avions contaminants i cambres frigorífiques, es poden trobar les parades de cooperatives del Maresme i del Baix Llobregat:

Horta Viladecans, Agrària de Santa Coloma de Cervelló, Cooperativa Agrícola de Sant Joan Despí o, inclús, una sorprenent Agrícola de l'Hospitalet són algunes d'elles. Destaquen, pels seus cartells flamants, reflex de l'aposta per aquesta agricultura de proximitat, les cooperatives agrícoles del Prat i de Sant Boi.

2006 i ara en té 10, narra ell mateix. Són deu treballadors que perdrien la seva feina amb Eurovegas “i tal com està la cosa no en trobarien cap altra”, adverteix el president. Gestionen una cooperativa que cada any subministra a la conurbació barcelonina 195 tràilers d'hortalisses i fruites: 350.000 caixes, assegura Solanes.

La cooperativa santboiana és un dels millors exemples de la producció de la zona agrícola del Delta, concentrada des dels temps d'autarquia de la postguerra en subministrar menjar a la capital que té al costat, Barcelona. Un 75% dels seus productes es venen a la mateixa Catalunya; l'exportació és escassa des dels anys quaranta. En les 3.352,57 hectàrees que engloba aquesta zona agrícola es produeixen anualment 22.000 tones d'hortalisses, segons dades d'Unió de Pagesos (UP): 6.000 de tomàquet, el producte amb més pes, 3.000 de carxofa, el producte estrella. La zona, a més, és la principal productora de bledes de Catalunya: hi creixen 1.500 tones cada any. Viladecans és també un important productor de cogombres, amb 600 tones anuals.

Al delta es produeixen 22.000 tones d'hortalisses anualment

Aquesta darrera va fer 100 anys el 2009 i, en plena crisi, ha creat un lloc de treball: en tenia nou quan Lluís Solanes va assumir-ne la presidència el



Tota aquesta producció genera, sempre segons els càlculs d'UP, 1.500 llocs de treball. Treballen en 621 explotacions i un 78% són ocupats a jornada completa, segons un estudi del geògraf Paul Valerià i Fiona Haslam McKenzie publicat recentment a la prestigiosa revista *Land Use Policy*. 900 d'aquests pagesos i pageses són propietaris d'unes terres molt parcel·lades i 300 arrenden camps d'altres pagesos o de propietàries barcelonines. A aquesta activitat directa cal sumar-li la feina que dona l'agricul-

França cap a altres països. Ara, la zona produeix un 15% dels productes hortifrutícoles catalans. I, junt amb el Maresme i el Camp de Tarragona, aporta entre un 40 i un 50% de les hortalisses i les fruites que mengen els catalans i les catalanes, segons UP.

Avui en dia, a Mercabarna, molts pagesos i pageses llobregatines es mostren pessimistes sobre el futur del sector. "Això s'apaga", diu un lacònic Josep, del Prat, mentre veu passar fruiters que rebutgen els tomàquets de la seva cooperativa i van a cercar els més barats, provinents de contrades llunyanes, a altres parades de la nau. I, no gaire lluny, la jove gavanenca Carmen Aguado explica a la parada de la cooperativa de Sants i el Baix Llobregat que té una certesa: vol continuar fent de pagesa amb el seu marit. Però no sap com competir. Això sí, ella està convençuda: "la terra no té preu".

Hi ha vells pagesos i pageses amb ganes de jubilar-se que han vist Eurovegas com l'oportunitat d'abandonar els camps i rebre diners. I, de fet, aquest grup desmotivats van protagonitzar els acalorats debats que es van viure divendres 20 de juliol a l'assemblea convocada per UP per parlar de les expropiacions que suposaria el desembarcament al Delta de las Vegas Sands. Però aquestes discussions també van fer palès que la majoria de la pagesia, molts vells i especialment les joves, comparteixen, amb Aguado, l'opinió que el camp llobregatí no té preu: és sobre un aquífer i un delta.

"Els deltes serien els parcs naturals de l'agricultura, autèntiques riqueses úniques al nostre país", va recordar arrel del debat sobre Eurovegas el Col·legi d'Enginyers Agrònoms. És possible que el grup executiu de las Vegas Sands que, el 25 de juny passat, van atalaiar aquestes terres des d'una passarel·la sobre el riu Llobregat a Cornellà només sabessin veure descampats, però en realitat es tracta de camps deltaics amb un potencial pro-

## “Els deltes són autèntiques riqueses úniques al nostre país”

ductiu a les ciutats de l'entorn: comerçants i mecànics de maquinària agrícola, venedores de fems, transportistes... UP no té un càlcul de quants llocs de treball indirectes sosté el camp llobregatí, però tècnics del sindicat asseguren que poden arribar als 6.000 pel cap baix.

L'activitat econòmica que, encara avui, genera la zona agrícola deltaica, doncs, no és menor. Però, per entendre perquè pagesos com Solanes malden per mantenir-la, no basten aquestes xifres. Els seus motius van més enllà. Tornem a la nau G de Mercabarna. L'ala de cooperatives, allà, és un petit testimoni que poc té a veure amb l'època en què, a través del Born, Barcelona s'abastia gairebé exclusivament amb enciams i melons del Delta. I encara en quedaven per omplir trens que sortien de la propera estació de



Camp de tomàquets de Sant Boi de Llobregat // **Albert Garcia**

ductiu que multipliquen per 10 el dels terrenys de secà, i per 30 o 40 les rendes, segons els enginyers i enginyeres. Són, doncs, terres insubstituïbles per altres, per exemple, a la Segarra o el Segrià. "Hi ha tres espais agraris a Catalunya que destaquen per sobre de la resta, tant per la seva integritat i superfície, com pel seu potencial productiu", segons el Col·legi: el Delta l'Ebre, el Delta del Llobregat, i el sistema deltaic Ter-Fluvià-Muga. Per això, el Llobregat ha estat durant anys el rebost de Barcelona. I ara és la peça estratègica per garantir una mínima seguretat i independència alimentària de Catalunya i de la seva capital.

## Eurovegas amenaça les inversions de la pagesia als camps del Delta del Llobregat

Aquests són també els arguments de la majoria de la pagesia del Baix que, ja als anys setanta, van engegar sota el lema "Salvem el pla" una campanya per protegir els darrers espais agraris en una comarca, el Baix Llobregat, on un 35% del sòl està urbanitzat i un 9% es dedica a usos agraris (a Catalunya el sòl urbà és el 5% del total i els camps ocupen el 30% de la terra). Finalment, van recollir el 1998 el fruit de les seves protestes: aquell any la Diputació i 14 municipis van fundar, amb UP, el consorci del Parc Agrari del Baix Llobregat, una iniciativa de "naturalesa de base", "contrària a la forma de fer política burocràtica i de dalt cap baix", en paraules de l'investigador Paul Valerià. La Generalitat no es va adherir a l'ens fins el 2006.

Des de llavors, el potencial econòmic de l'agricultura del Delta s'ha refermat amb iniciatives que han aconseguit convèncer molta de la pagesia, inicialment escèptica: el Parc ha millorat recs i carreteres, ha millorat la vigilància contra raboris al camp, i ha instal·lat la seva seu al Mas de Can Comas del Prat.

Aquestes iniciatives han convertit Barcelona en un referent mundial de la protecció de l'agricultura periurbana als inicis d'un segle en què l'escassetat de recursos com l'aigua o el petroli poden fer trontollar les xarxes de distribució alimentàries d'abast mundial i en què, per tant, les xarxes locals prenen nova embranzida: el maig passat, responsables de l'Escola Universitària d'Agricultura de Pequín van visitar la zona. I aquest juliol ho han fet investigadores del Senegal. El citat article a la revista internacional *Land Use Policy* és un altre exemple.

Però la tasca més important del Parc ha estat potenciar els productes de proximitat amb l'etiqueta "Fresc": amb aquest distintiu, la pagesia sí que té arguments per a imposar els seus productes a Mercabarna. O per vendre'ls directament, prescindint de les distribuïdores, a la concitadania de les ciutats metropolitanas, una opció que el Parc també ha impulsat a través d'iniciatives com el portal web El camp a casa.

Hi ha futur, doncs, per a l'agricultura llobregatina. Ho sap Solanes, que aquest gener es va associar amb un altre pagès jove de Sant Boi. Van unir els seus camps i en van arrendar d'altres, d'agricultors grans que es jubilen. A la vintena llarga d'hectàrees de la seva explotació van plantar 700 presseguers, un producte que Solanes ja conreava abans amb un miler d'arbres. I van fer una prova amb un nou producte: van plantar 200 albercoquers portats de França. Això va suposar una inversió important en una empresa agrària que dona feina a dues famílies, a banda de les dues de Solanes i el seu soci. Una inversió en una economia de futur que ara, com moltes altres inversions als camps del Delta, estan amenaçades per l'economia especulativa d'Eurovegas. //



El ramat de la família Augue és un dels cinc que hi ha al Parc Agrari del Delta // **E.B.**





Prat. Ara, el fill ja ha agafat el testimoni del seu pare, que en té 67 i ja està jubilat després de guanyar-se la vida amb els xais i treballant a Iberia. Tots dos i el germà petit, Joan Pere, de 24, mantenen un ramat de 600 caps d'ovelles que crien els xais. En venen entre un miler i 1.500 l'any.

Guillermo és un dels joves emprenedors del Parc Agrari que han volgut seguir amb l'activitat de la seva família. Per a fer-ho va seguir l'estil de negoci del seu pare, que ha vist com, al seu voltant, molts pagesos i pageses es venien les terres i masos en èpoques de bonança i ara estan arruinats. Ells, en canvi, van aposta fa una dècada per fer una nova nau on ara allotgen les ovelles a la seva finca d'unes dues hectàrees. Els va costar 300.000 euros, i la van erigir amb un ajut per a joves agricultors de la Generalitat quan el fill es va decidir a seguir amb el negoci del pare. L'especulació també els ha afectat: ara, la seva principal inversió és en comprar cereals per als animals. Gasten uns 12.000 euros cada mig any, i el preu s'ha encarat des que, amb l'enfonsament dels mercats financers, els especuladors van posar els diners en el mercat de cereals.

A pesar d'això, els Augue es plantegen més inversions. El jove vol dedicar-se a distribuir la carn dels seus xais, per a ser independents d'intermediaris i guanyar-se així millor la vida. Ja han buscat un local on treballar i emmagatzemar la carn, i pensen també a comprar una furgoneta. Però la incertesa sobre una possible expropiació, però, no els permet ara embarcar-se en l'aventura. "Vénen, especulen amb els terrenys, i què aporten? Si a sobre li haurem de pagar!", exclama el pare. L'ombra d'Eurovegas és un obstacle: "ara fem com sempre, no podem avançar", resumeix el fill. //

// B.C.

La carn dels xais que Guillermo Augue ven a Mercabarna és apreciada: com que han crescut al costat, al Prat, no han hagut de fer llargs i estressants viatges fins a l'escorxador i, per tant, arriben en millor estat que altres. Els cria aquest noi de 30 anys que en fa deu va dubtar poc quan va canviar els avions per les ovelles. El seu pare, que també es diu Guillermo i és un dels cinc pastors que hi ha al Parc Agrari del Delta del Llobregat, el va convèncer que, un cop acabada la formació professional en mecànica d'avions, es dedicqués a continuar l'empresa ramadera amb la qual es guanya la vida aquesta família del

## FAMÍLIA AUGUE, RAMADERS

# "Vénen, especulen amb els terrenys i què aporten?"

// B.C.

Anna Dorca té un domàs contra Eurovegas a la porta de la seva granja escola a Viladecans. Per a ella, el macrocomplex suposaria la fi de la seva forma d'existència. "Jo no tinc un camp de patates", diu: a la seva parcel·la al Parc Agrari hi té la casa que habita amb el seu marit i el negoci que li dona feina al seu pare, de 60 anys; a ella, de 38; al germà, de 35, que també habita un mas que desapareixeria sota el ciment d'Eurovegas; i a 9 persones més: una de les dues granges escola de la zona, Les Tanques, especialitzada en hípica, un sector del qual el germà és un entès: és campió de l'Estat en la modalitat de trec. El pare, pagès de Sant Boi, va començar el negoci quan la seva filla, que va estudiar Pedagogia, tenia 22 anys i el fill, que feia Història, en tenia 19. "Teníem clar que no volíem fer de pagesos", explica la dona, però volien mantenir l'activitat agrícola. Per això, a les cinc hectàrees de camps la família va muntar la granja amb el suport d'un ajut per a joves agricultors de la Generalitat. Al principi la tenien oberta mig any i oferien activitats per a escoles properes.

Ara, però, obren tot l'any: han esdevingut una peça clau en el cycle formatiu d'activitats físicoesportives al medi

que ha esdevingut un dels puntals de la formació professional al Delta del Llobregat: el primer institut en oferir-lo va ser l'IES Josep Trueta del Prat de Llobregat, que va signar un conveni amb Les Tanques perquè l'alumnat fes a la granja la formació amb cavalls. El Trueta va atreure alumnes de tota Catalunya amb aquest cycle, que no es troba fàcilment en altres indrets, i ara també l'ofereixen un altre institut de Bellvitge i un altre de Viladecans, que també porten l'alumnat a la granja.

Així, a l'estiu, la granja no només s'omple amb el xivarri de la canalla que hi fan un casal, entre les gallines, els ponis, els cavalls i una vaca anomenada Catalina. També hi ha joves que fan pràctiques en el marc d'aquests cycles. Com l'Albert i l'Adrià, del Prat, i en Fran, de Bellvitge, de 17 i 18 anys. "Només havia passejat en bici per la zona de camps de Viladecans amb els pares", diu en Fran, que afegeix: "com no véns, no et capbussees en aquest món". Durant les pràctiques, en canvi, "li agafes estima a l'entorn". Per això, els tres joves ho tenen clar: com Dorca, estan en contra d'Eurovegas. Taxativament. "Hem estudiat per a ser monitors de lleure, una cosa que hem vist que ens agrada molt, i ens prendran tot el que ens agrada", tanca en Fran. //

## ANNA DORCA, DIRECTORA DE GRANJA ESCOLA

# "Tenim alumnes de tota Catalunya"



**OSCAR TERUELO I SUSANA ARAGÓN, RESTAURADORS**

## “Adquirim els nostres productes directament als agricultors”



// B.C.

Cultivar, “formar amb el menjar”, que la cuina convidi a pensar. Aquest és l'objectiu de la gastronomia de l'Oscar Teruelo. I, per aconseguir-ho, el seu peculiar restaurant del Prat, l'Onanuit, desplega tota una sèrie d'estratè-

gies: a les parets de l'establiment hi ha exposicions, s'hi organitzen sopars-xerrada i recitals. Però un element clau per aconseguir aquest objectiu són els ingredients. De proximitat. Perquè les comensals descobreixin que, als camps que envolten la ciutat, tot just tombant la cantonada, hi ha

“un territori que pot ser or”, en paraules de Teruelo.

Tàrtar de tomàquet i cogombre del Parc Agrari amb seitons i paté d'olives, confit de potablava [el pollastre típic del Prat] amb estofat de bolets i porros del Parc Agrari o, també, wok de *noodles*, verduretes i daus de vedella d'El Bierzo són alguns dels ingredients que es poden trobar en una original carta, un embolcall de CD que exhibeix, a la portada, una etiqueta “Fresc”, el distintiu dels productes agrícoles del Baix Llobregat. Els plats són fets amb ingredients d'horta que el gastrònom adquireix directament als productors i productores, sense intermediàries. Per exemple, a través de la cooperativa agrícola del Prat o de la tenda que uns pagesos tenen no gaire lluny del seu restaurant. Però també al Bierzo, el lloc d'origen de la seva família: la vedella és criada per un veterinari d'allà que va decidir fa uns anys dedicar-se a la ramaderia.

Teruelo, que va arribar al Prat provinent de París amb 11 anys i sempre s'ha dedicat al món de l'oci i de la restauració, es disposa a celebrar el desè aniversari d'aquesta a-

posta pels ingredients de proximitat: a l'agost reformarà el restaurant per celebrar l'aniversari a l'octubre amb un nou aspecte que, amb pissarres, potenciarà encara més els productes de l'entorn.

Una aposta que, poc a poc, va qualant: ja el 2003 l'Onanuit va impulsar unes jornades gastronòmiques sobre productes de proximitat. Ara, Teruelo presideix l'Associació Gastronomia i Turisme del Prat i ha organitzat per tercer any el Març Gastronòmic. El primer any, el 2010, van participar 15 restaurants del Prat. Enguany han estat 18. S'han servit 4.000 menús, i la guia penjada a Internet sobre l'esdeveniment ha tingut 16.000 descàrregues. I ha creat nous llocs de feina. Als aproximadament cinc treballadors de l'Onanuit se suma la dotzena del Gastrobar, un nou bar que, seguint la mateixa filosofia, Teruelo regenta al Cèntric, el gran equipament cultural del Prat. Allà, la gastronomia de proximitat es combina amb recitals poètics i, inclús, als estius, un festival de curtmetratges.

Des d'aquesta postura, Teruelo titlla d'“oportunista” Ferran Adrià, que ha anunciat que obrirà un local a Eurovegas si s'instal·la a Catalunya. I “al·lucina” amb entitats com el Consell Comarcal, que ha apostat des de fa anys pel Parc Agrari i ara té un president, el socialista Joaquim Balseira, que no és capaç d'oposar-se a un macrocomplex que, creu Teruelo, amenaçaria el model territorial que ha construït el Prat en els darrers anys. //

**ENRIC ALABALL, AGRICULTOR**

## “De llocs de treball, se'n poden crear per altres bandes”

// B.C.

La flor elèctrica és una planta provinent d'Orient d'efectes curiosos al paladar. D'aparença poc sospitosa, no es nota res al principi, quan hom se'n posa a la boca una porció dels seus grans grocs. Poc després, però, comença un pessigolleig. I aquest s'estén durant una estona per tota la boca, com si es tractés d'una curiosa anestèsia electricificant.

Aquesta és una de les plantes més estranyes que creixen en ple Delta del Llobregat, a Viladecans, a l'hectàrea que ocupa l'explotació de Can Alaball. També s'hi cultiven altres flors, com pensaments o caputxines. Totes elles amb finalitats culinàries com les mateixes que poden tenir altres condiments més tradicionals, per exemple, l'alfàbrega, que també creix als hivernacles d'aquest camp: serveixen per enriquir els plats que produeix la nova cuina que ha portat les professionals dels fogons catalans arreu del món. El boom d'aquesta gastronomia, doncs,

troba a Viladecans part dels seus ingredients clau.

Ho explica Enric Alaball, un jove veí de Sant Climent de 30 anys que es disposa a prendre les regnes de l'explotació quan el seu pare, que ja té 64 anys, decideixi jubilar-se. Alaball té clar que vol perpetuar l'activitat agrícola: aquest enginyer tècnic va canviar l'elaboració de projectes de llicències d'obres i d'obertura d'establiments per l'aixada i la terra.

Els hivernacles on ara es creen aquestes flors i plantes aromàtiques van ser aixecats pel seu pare, que va iniciar l'explotació conreant el que encara és, a pesar dels nous productes, el producte estrella: els créixens. Es tracta, com altres productes que conreen els Alaball, d'una planta que abans creixia de forma habitual als camps, però que cada cop és més difícil de trobar: el pare Alaball va obtenir les primeres plantes a la riera de Torrelles, on ara seria difícil trobar-les. Va començar a experimentar la possibilitat de conrear-les a un camp que la



// FOTOGRAFIES: Edu Bayer

família tenia a Sant Boi i que va ser expropiat per erigir un centre comercial. Com a compensació, els Alaball van poder adquirir la finca viladecanenca on finalment el conreu ha arrelat. Subministren principalment a Mercabarna, i setmanalment serveixen 180 quilos de créixens. A banda de la família Alaball, l'activitat serveix per mantenir un altre lloc de treball.

El jove agricultor tem ara que Eurovegas amenaci la seva aposta per l'agricultura. I, de fet, com molts altres joves agricultors, ha paralitzat inversions que tenia previstes en espera de saber si el macrocomplex de joc es

farà o no al Delta del Llobregat: tenia pensat instal·lar sistemes de reutilització de l'aigua i posar un sistema de reg que automatitza els subministraments d'abonaments a les plantes. “Si m'asseguren que d'aquí a 25 anys o 30 podem seguir treballant, clar que ho faríem”, lamenta Alaball. Però no amb aquesta incertesa. I es declara clarament contrari al macrocomplex: “Jo no vull que vinguin; no cal que vinguin per a res, i a Catalunya tampoc, perquè llocs de treball se'n poden crear per altres bandes”, sosté: “idees de negoci, jo, en puc tenir moltes, si volen, per al Parc Agrari”. //



## RECURSOS HÍDRICS

# L'aquífer del Delta, un bé estratègic per a l'àrea metropolitana

// Jaume Sans

El subsòl del Delta del Llobregat acull un important aquífer. De fet, es tracta d'un aquífer doble, és a dir, està format per un aquífer superior i conegut des de fa segles, i un aquífer inferior, situat a més profunditat i separat per una capa d'argiles.

Aquest darrer aquífer no va ser descobert fins l'any 1893.

La seva troballa va significar un autèntic revulsiu per als pobles del delta. L'aigua era molt abundant, semblava inesgotable. Aquesta aigua va permetre regar els termes de Viladecans, Gavà i Castelldefels, municipis als que no arribava l'aigua procedent del Canal de la Dreta del Llobregat que s'havia inaugurat el 1855. L'aigua del aquífer s'extreia a través de pous. D'aquesta manera, l'agricultura de regadiu deltaica va arribar al seu zenit en extensió i producció durant les primeres dècades del segle xx.

Però no només l'agricultura es va beneficiar d'aquesta aigua: la indústria, gran consumidora, també ho va fer. L'aigua va permetre la industrialització del marge dret del delta amb l'a-

rribada d'empreses com la Seda, la Paperera Espanyola al Prat o la Roca a Gavà. I amb elles l'arribada de persones procedents d'altres comarques i indrets de l'estat. També va atraure la instal·lació a Cornellà, i ara també a Sant Joan Despí, d'Aigües de Barcelona que, mitjançant els seus pous, la va destinar a aigua de beure per a la ciutat de Barcelona.

Actualment, aquest aquífer profund és considerat estratègic per la pròpia Generalitat doncs és un embassament natural a disposició de qui viu a l'àrea metropolitana de Barcelona. En època de sequera, els pous situats a Cornellà i a Sant Joan Despí ens aporten l'aigua que no hi ha als embassaments.

Aquest aquífer tan important també ha rebut agressions en el passat. Han estat agressions greus que l'han contaminat en alguns punts o bé salinitzat en d'altres. La sobreexplotació a nivell industrial, les extraccions d'àrids o la construcció durant els anys seixanta de les dàrsenes del port delta endins, han estat les causants d'aquests problemes. Cal tenir present que una part de l'aigua destinada a



El Canal de la Dreta del Llobregat va arribar a

engruixir o recarregar aquest aquífer procedeix de la pluja i del reg per inundació de la pròpia pagesia, així doncs, la pavimentació del sòl agrícola afectaria molt negativament aquesta capacitat de recàrrega.

### UN PAISATGE CULTURAL ÚNIC

El Delta del Llobregat actual és un mosaic de paisatges d'allò més contrastats. De tots ells, els més propers al paisatge originari els trobem, en primer lloc, al conjunt d'aiguamolls i maresmes que conformen el Consorci dels Espais Naturals del Delta del Llobregat. A tall d'exemple, trobem el paratge de La Ricarda o l'entorn de l'estany del Remolar i la maresma de les Filipines. El paisatge vegetal està lligat a la presència o no de l'aigua, amb canyissos, bogues, lliris o joncs. Sobretot, però, hi destaca una abundant avifauna present al llarg de tot l'any.

L'altre gran paisatge, el que es troba directament amenaçat per l'Eurovegas, és el paisatge agrícola. Conegut amb el nom de Marina, aquest espai agrícola es troba gestionat pel Consorci del Parc Agrari del Baix Llobregat. De fet, més que d'un paisatge agrícola, estem parlant d'un paisatge cultural, en el que natura i activitat humana es fusionen generant un hàbitat que no trobem a cap altre indret de Catalunya. L'element humà més destacat que hi trobem són les masies encara existents, més de 40 escampades aquí i allà.

La majoria d'aquestes masies van ser construïdes durant la segona meitat del segle XIX, segons avançaven les

aigües del Canal de la Dreta pel delta. Algunes són més antigues, com ara Cal Monjo (a la Ribera del Prat de Sant Boi de Llobregat), ja documentada al segle xv. Cal Monjo, avui en estat d'abandó i ruïna, és el mut testimoni de les primeres colonitzacions del delta. Tenia un clos fet de pedra de Montjuïc, en resta algun element, que encerclava la casa i les estances adjacents. Era una mesura de protecció davant una crescuda del riu, molt proper. Trobem diverses masies amb clos en aquest sector del Riu Mort de Sant Boi i la Ribera del Prat.

## La pavimentació del sòl agrícola faria perillar la recàrrega de l'aquífer

En aquest paisatge cultural, l'aigua i les seves infraestructures hi són presents. El Canal de la Dreta, amb les seves sèquies derivades conegudes com a *filloles* o els canals d'escorrentia o drenatge, conformen juntament amb la regularitat de les parcel·les agrícoles, un paisatge únic. Els diferents canals són punts de suport per a la flora i la fauna que l'enriqueixen. Endreçant aquest paisatge trobem



La masia de Cal Monjo, ja documentada al s.xv i actualment abandonada, és una de les més antigues de Sant Boi de Llobregat // A. G.





regar al voltant de 3.000 hectàrees en el seu moment de màxim esplendor // **Albert Garcia**

una atapeïda xarxa de camins, a mode de malla però amb vies importants que segueixen una orientació de muntanya a mar. Entre aquestes, en destaquem el Camí de la Bomba.

El Camí de la Bomba se situa relativament a prop dels afores del nucli antic de Sant Boi i es dirigeix vers el Prat de Llobregat. El que singularitza aquest camí és que es troba elevat uns pocs metres per sobre dels camps que l'envolten. En realitat, estem parlant d'un marge de defensa contra els desbordaments del Llobregat, el *segon marge*. El primer, que tanca el llit del riu, el constitueix l'anomenat Camí del Sorral. El Camí de la Bomba, doncs, és un pòlder o barrera de protecció davant l'aigua, però no a Holanda sinó a Catalunya. Va ser construït per aportacions de terres per part de la pagesia entre els segles XVI i XVII.

### EL CANAL DE LA DRETA DEL LLOBREGAT

El delta del Llobregat va arribar fins a inicis del segle XIX sense haver patit cap gran transformació, amb un paisatge, en molts aspectes i llocs, poc humanitzat. Fins aleshores, el paisatge agrícola es troba dominat pel secà i les pastures. Tot això va canviar radicalment a partir de l'arribada del nou segle.

Els canvis no van ser homogenis en tot el territori deltaic. La transformació del paisatge agrícola, el pas del secà al regadiu, es produeix a dues velocitats segons el marge en què ens trobem: el marge esquerre (delta de llevant, amb la Marina de

Sants, l'Hospitalet i Cornellà) o el marge dret (delta central, amb Sant Boi i el Prat). Pel que fa al delta de ponent (Viladecans, Gavà i Castelldefels), l'aigua dels canals no hi va arribar mai.

El fet que ens explica la diferent evolució del paisatge agrícola entre marges del delta té a veure amb la construcció i posada en marxa del Canal de la Infanta anys abans que el seu homòleg de la Dreta. El marge esquerre es veurà transformat molt abans tot mostrant el que succeiria posteriorment amb el seu homòleg dret.

## A la marina es fusionen natura i activitat humana

La construcció del Canal de la Infanta, en honor a la infanta Luisa Carlota, el 1819, va significar la transformació radical del paisatge agrari. Fins llavors, els cereals, les parres, la vinya o el mateix cànem, juntament amb les pastures i aiguamolls, dominaven el paisatge. El paisatge agrícola de secà donava lloc a un nou paisatge dominat pel regadiu. El Canal de la Dreta es va començar a construir el mateix any 1819 però nombrosos problemes de diferent índole, especial-

ment referits al cost de la seva construcció –les crescudes del riu van destruir les primeres obres–, van provocar l'abandonament del projecte.

No és fins a mitjans de la dècada de 1850 en què es reinicien les obres. Entre 1855 i 1866, el canal entra en funcionament progressivament i va transformant radicalment el paisatge agrícola. En la seva màxima esplendor, el Canal de la Dreta va arribar a regar al voltant de 3.000 hectàrees, cap de les quals dels termes de Gavà i Castelldefels. Aquests termes utilitzen l'aigua de pou, especialment a partir de 1895, amb el descobriment de l'aigua artesiana de l'aqüífer profund.

A dia d'avui, el Canal de la Dreta es troba en ple funcionament i una gran part del seu recorregut és visible, no ha patit grans canvis des de la seva construcció, a excepció de determinats trams urbans. Es conserven nombrosos ponts originals del segle XIX i és un important punt d'aigua per a la fauna i la flora. No ha passat el mateix amb el seu homòleg que rega el marge esquerre, avui soterrat gairebé sencer i amb els ponts i elements arquitectònics propis perduts.

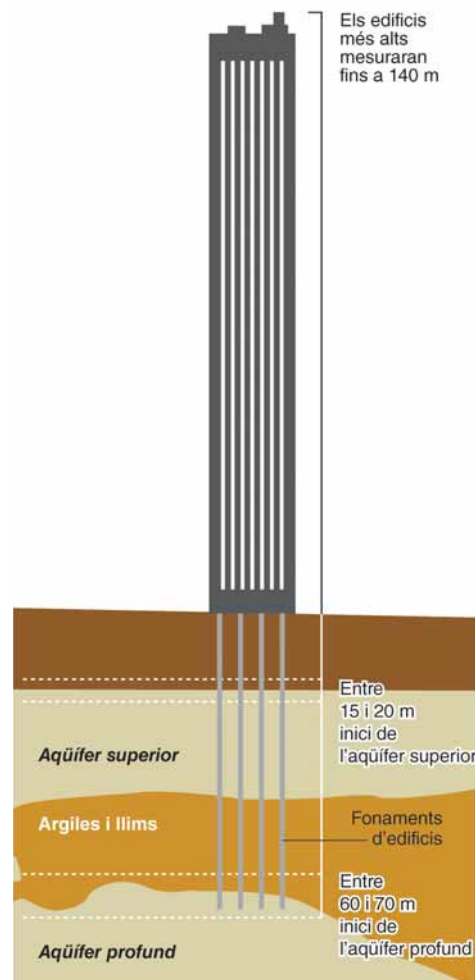
### EL PARC AGRARI APORTA IDENTITAT

Els antics pobles han esdevingut ciutats però encara mantenen en l'espai agrícola del delta una part del seu origen i identitat que les singularitza.

Fires i productes propis del delta com són la IGP (Indicació Geogràfica Protegida) del pollastre Prat, amb fira pròpia al desembre; la Carxofada (al març) o la Fira de la Puríssima (al desembre), ambdues a Sant Boi o els espàrrecs i la seva fira a Gavà (a l'abril), en són una mostra. La carxofa Prat està esdevenint els darrers anys tot un símbol.

El paisatge del Parc Agrari també aporta identitat i arrelament a la gent que viu al territori: els camins que el travessen són recorreguts per passejants familiars, ciclistes i esportistes diversos que el fan seu. Els camps, els canals i masies conformen l'imaginari col·lectiu de les seves habitacions davant la banalització del paisatge de la gran Barcelona. //

## Els gratacels perforarien els aqüífers del Delta



Can Parellada és una de les masies del Delta que funciona a ple rendiment // **A. G.**



# El tresor dels aiguamolls

// Olga Margalef i Raül Bastida

Per les passarel·les de fusta i els camins de terra que envolten l'estany del Remolar i la maresma de les Filipines, el cant dels ànecs i les fotes s'intercalen permanentment amb l'estrident vol d'avions enlairant-se. I és que l'aeroport del Prat, un dels més transitats d'Europa, va ser construït sobre una zona de maresmes, pinedes i dunes del Delta del Llobregat. Això fa que espais naturals de singular valor ecològic, en especial pel que fa a presència de centenars d'espècies d'aus, reposin a tocar de la pressió urbanitzadora de grans infraestructures i una àrea metropolitana desbordada.

A dia d'avui, només un 1% de territori català són aiguamolls. La seva naturalesa, de terrenys plans i amb aigua abundant, els han fet especialment susceptibles al drenatge per part de les poblacions humanes, sobretot per a la transformació en zones agrícoles o industrials. El sector més meridional del Delta del Llobregat era, a principis de segle XIX, una gran àrea natural quasi verge d'aiguamolls i sistemes de dunes que separava el complex agrari del Prat de la línia de costa. La pressió urbanitzadora i les nombroses infraestructures, com l'aeroport i el port així com les vies de comunicació, han restringit les zones naturals al fragmentat conjunt d'espais protegits que es preserven actualment.

En poques hectàrees, un mosaic de vegetació de ribera, llacunes, maresmes, pinedes i platges amb sistemes de dunes acullen una elevada varietat de flora i fauna. Els espais naturals del Delta allotgen una diversitat d'orquídies única a tot Catalunya (fins a 22 espècies diferents) i una destacable vegetació aquàtica. Les associacions vegetals de pineda o de sorral costaners han estat declarades d'interès prioritari per la seva conservació (Directiva hàbitats 92/43/CEE). Pel que fa a la fauna, es troben poblacions destacades d'amfibis i

rèptils com ara la tortuga de rierol (espècie endèmica de la Mediterrània), una de les espècies de peixos en major perill d'extinció del món, com el fartet, i diverses poblacions de mamífers, des de ratapinyades fins a ericons. A més, els aiguamolls tenen un paper fonamental en el cycle de l'aigua i en el balanç de CO<sub>2</sub> que s'emet i es fixa de l'atmosfera.

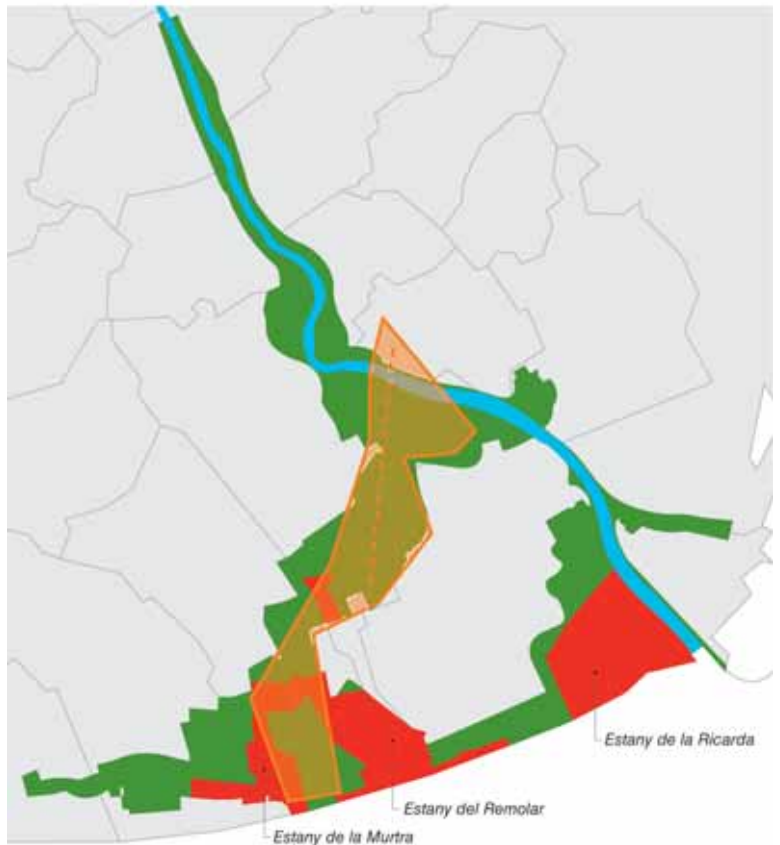
Però el Delta destaca especialment per ser zona d'alimentació, nidificació i hivernada d'aus, en trobar-se en un punt estratègic de la ruta migratòria de la Mediterrània occidental. Al voltant de 360 espècies d'ocells s'han observat al delta. Existeixen poblacions nidificants d'espècies incloses a l'Annex I de la Directiva Aus com els camallargues, els corriols camanegres i els martinets menuts, entre d'altres. També cal destacar l'establiment, des de fa quatre anys, d'una colònia de gavina corsa a la desembocadura del Llobregat que, el 2012, ha arribat a les 546 parelles. Regularment també s'hi troben tres espècies en perill d'extinció com són el bitó, la baldriga balear i l'àliga pescadora.

Els actuals espais naturals protegits del Delta (Remolar-Filipines, Cal Tet-Ca l'Arana, La Murtra, Reguerons i Can Dimoni) estan declarats Reserva Natural Parcial, PEIN, ZEPA i Xarxa Natura 2000.

Des de 1992, aquestes reserves (juntament amb alguns terrenys no protegits que les envolten) també han estat declarades IBA. Les IBA (Important Birds Area) són inventaris elaborats, sota criteris científics, per BirdLife International amb l'objectiu de delimitar les zones que necessiten les aus per garantir la seva supervivència. Aquestes IBA són un dels criteris en els que es fonamenta la Unió Europea (UE) per designar les Zones d'Espècial Protecció per a les Aus (ZEPA) mitjançant la directiva 79/409/CEE. Sota aquesta directiva, els estats membres de la UE assumeixen l'obligació de preservar els hàbitats de les aus migratòries i els ocells ame-

## Afectació sobre els espais naturals del Delta del Llobregat

■ Zona IBA (Àrea d'Importància pels Ocells) ■ Riu Llobregat  
 ■ Espais Naturals del Delta ■ Ubicació aproximada d'Eurovegas i avinguda principal  
 Xarxa Natura 2000 i ZEPA



naçats i a actuar per a la conservació de les condicions mediambientals com poden ser la qualitat del sòl o l'aigua. L'any 2011, la SEO/BirdLife va aprovar l'ampliació de la IBA del Delta del Llobregat, passant de 2.200 ha a 3.500 ha. Això ha suposat la inclusió del tram del Llobregat des de la seva desembocadura fins els aiguamolls de Molins de Rei, de les pinedes de Gavà, d'una part important del Parc Agrari i de la nova platja de Ca l'Arana.

Malauradament, els espais naturals protegits només abasten unes 950 ha, és a dir, menys d'un 28% de la IBA requerida. Per aquesta raó, el maig de 2012 es va presentar al Parlament una petició formal per a l'ampliació de les reserves que va ser rebutjada pel vot en contra de CiU, PSC i PP.

Aquest fet es veu agreujat per la pèrdua de la IBA i la ZEPA que va suposar l'ampliació de la tercera pista de l'aeroport del Prat. Com a mesura compensatòria, es van proposar mesures correctores en la Declaració d'Impacte Ambiental (DIA) de les quals se n'han complert una petita proporció (la naturalització de la llacuna de La Roberta, l'eliminació d'una carretera local o la creació d'una zona tampó entre el Prat i l'aeroport). Els impactes més greus van ser sobre les pinedes litorals i la desaparició de la zona compresa entre el Remolar i l'aeroport que conformaven el *salicornial* (una associació vegetal de gènere resistent a la salinitat) i el canyis-

sar més importants de tot el Delta. A més, sobre la delimitació de la ZEPA s'ha construït el nou pàrquing de taxis que dona servei a la T1 sense cap mena de tramitació ambiental. Per acabar, el compromís de mantenir un corredor biològic entre la Ricarda i el Remolar no s'ha complert.

A pesar de les contínues agressions, el Delta segueix essent un tresor d'elevada biodiversitat i, des de fa 40 anys, la seva protecció ha estat motiu de lluita d'organitzacions en defensa del territori com DEPANA o la Plataforma SOS Delta. La diversitat natural i cultural estan íntimament relacionades i, al Delta del Llobregat, es troben ara greument amenaçades per la construcció del complex Eurovegas. A més, en cas que el projecte arribi a executar-se, la zona urbanitzada ocuparia bona part dels terrenys catalogats com a IBA.

Fa més de 30 anys, el Dr. Oriol de Bolòs, un dels botànics catalans més reconeguts i pioners en la geobotànica dels Països Catalans declarava: "De les llacunes del Delta del Llobregat, se n'ha perdut una gran part. Encara en resten alguns elements que, si fóssim un país avançat, conservariem curosament, però que, en un país subdesenvolupat i matusser com és el nostre, estan exposats a una destrucció total". No cal dir que sota l'amenaça de la faraònica obra de Mr. Adelson i el govern, les seves paraules adquireixen de nou, una esfereïdora actualitat. //



El delta ha patit i pateix la pressió urbanitzadora de l'aeroport del Prat // Enric Català







El Delta del Llobregat és un punt clau en la ruta migratòria de la Mediterrània occidental // **Salva Solé**



Bernat pescaire // **Eio Ramon**



Gavina corsa // **S. S.**



Blauet // **E. R.**

## EDUCACIÓ MEDIAMBIENTAL

# La garantia de futur del Delta

// **O.M.**

Una vintena de nens i nenes de 8 anys seuen en rollana en una de les pinedes de l'espai Remolar-Filipines. Escolten l'explicació de com el bosc que els dona ombra ha crescut de manera natural, sobre un antic sistema de dunes costaneres. Moltes d'elles, curioses, graten la pinassa, per trobar la sorra de sota.

La imatge d'un grup d'escolars de visita és quasi tan típica dels espais naturals del Delta del Llobregat com la d'alguns dels ocells més representatius. Durant el curs escolar, l'espai rep visites a diari i educadores ambientals s'encarreguen d'explicar les particularitats dels diferents hàbitats, la fauna i flora típica i les tècniques per l'observació de les aus des dels aguaites (casetes de fusta amb petites finestres en forma de ranura per a l'observació dels ocells). El contingut s'adapta als diferents cursos, de pre-escolar fins a batxillerat. Durant l'estiu, els casals i espais també acudeixen al delta, on s'hi ofereix una visita més lúdica, però sempre amb un important component educatiu. De les 130.000 persones que es calcula van visitar el darrer any els espais natu-

ral del Delta del Llobregat, al voltant de 18.300 van ser visites escolars, segons dades del Consorci.

La Sònia Guerrero treballa com a educadora ambiental al Delta del Llobregat des de fa anys. La majoria de grups pels quals prepara la visita procedeixen de l'àrea metropolitana de Barcelona o de zones urbanes properes. "Molts nens i nenes que viuen a la ciutat estan acostumats a que l'aigua surt sempre de l'aixeta, el menjar procedeix del supermercat i la brossa desapareix en el moment que es llença al contenidor", ens comenta la Sònia. "Una escapada al delta els permet veure que l'aigua té un curs i un cicle natural, que el menjar es produeix als camps i que la brossa no desapareix per art de màgia". A més, el Delta ofereix una oportunitat única de veure animals en estat salvatge, sense gàbies, ni corretges. "Tots mostren una il·lusió instintiva en reconèixer ocells des de l'aguait, en veure blauets, camallargues, bernats pescaires, estols de fredelugues o l'arpella intentant caçar. Sovint l'emoció fa difícil mantenir el silenci, condició més que recomanable per a l'observació", ens explica somrient. I tot això, a molt poca distància de la ciutat o barri d'origen.

Per a la Sònia, una apassionada i bona coneixedora del Delta, la seva feina com a educadora és una gran satisfacció: "Veure com arribem a transmetre als joves i nens i nenes, l'afició per conèixer la natura, la capacitat d'observació i, sobretot, el respecte als espais naturals és veritablement reconfortant". L'educació ambiental se centra en ajudar les persones a adquirir una comprensió bàsica del medi ambient i, especialment, dels problemes associats a l'impacte de la societat humana sobre aquest. Però l'educació ambiental té un component molt més profund que la simple transmissió de coneixements, és una eina indispensable per treballar les actituds i la voluntat de participació enfront els problemes ambientals. El fet que la societat civil valorés i lluités per la conservació

de certs paratges és el que ha permès la seva existència avui en dia. Per això, la Sònia té molt clar que educar la canal·la sobre els valors i beneficis de preservar zones protegides és una garantia de futur per aquestes.

Molts dels nens i nenes tornen de la visita embadalits. Al llarg d'aquesta, han pogut explorar la vegetació de les basses i les dunes, han après a distingir les aus més comunes i, fins i tot, a imitar el seu cant amb els reclams. Per acabar la visita, les més menudes han fet un petit collage de fulles seques i llavors que troben pel terra en forma de punt de llibre. I és que la natura ofereix mil i una possibilitats d'activitats on el lleure, l'observació i la creativitat contribueixen en l'aprenentatge i la descoberta del medi ambient. //



L'educació mediambiental fomenta el respecte als espais naturals // **E. C.**





ESPAI DE LLEURE

# Un tomb pel Delta del Llobregat

Un grup de ciclistes travessa la passarel·la del Llobregat // FOTOGRAFIES: Luís Tato

// Ramon Samblas

Per a la ciutadania de Sant Boi, El Prat o Cornellà, entre d'altres municipis que compten amb barris tan poblats com Ciutat Cooperativa, Sant Cosme o Sant Ildefons, els marges del riu Llobregat i el seu delta representen una porta a la natura i una font d'esbarjo fora de la ciutat insubstituïbles. Durant tot l'any i especialment els dies de bon temps, caps de setmana i estiu és normal veure famílies senceres pedalant pels marges del Llobregat o parelles de gent jove, i no tan jove, que gaudeixen del passeig. Hi ha qui aprofita també per passejar el gos, per córrer i fer esport de franc sense haver de passar per l'engabiament d'un gimnàs i, també, qui aprofita aquests camins per accedir al seu hortet. Tota aquesta font d'oci gratuït, respectuós amb el medi ambient i a l'abast de tothom està en greu perill si definitivament es porta a terme el macroprojecte de joc Eurovegas.

Un dels problemes més grans que ha patit i continua patint el cinturó roig de Barcelona és el de l'habitatge. Als anys seixanta i setanta el problema era la manca de cases i pisos suficients per a les famílies treballadores que venien d'arreu de l'estat per treballar a Catalunya i s'havien d'apilar a infrahabitatges horitzontals i

verticals. Més tard, la barrera d'accés a l'habitatge va ser el preu desorbitat imposat per la bombolla immobiliària que, durant la última dècada, va ser engreixada per polítics, promotors immobiliaris i bancs, fins que va esclatar. Si l'accés a un habitatge digne ha estat sempre una cursa d'obstacles per a la majoria de la classe treballadora dels grans nuclis urbans –i la

## Una font d'oci gratuïta i respectuosa amb el medi

població del sud del Baix Llobregat no n'és l'excepció –el poder tenir un racó verd prop de casa on gaudir d'una estona d'esbarjo, de la natura o, simplement, veure altres colors que no siguin el gris de la gran ciutat, s'ha acabat convertint en una utopia. Però una cosa és que una necessitat es converteixi en quelcom inabastable i una altra ben diferent deixar de tenir aquesta necessitat. Són precisament

aquests desitjos d'accedir a una zona verda i no urbanitzada els que converteixen el Delta del Llobregat en una zona molt més transcendental que un carril bici cap a la platja o un simple parc. Les paraules de la Núria, estudiant de secundària que trobem pedalant per la riba descriuen molt bé com es veu socialment el riu: "És un espai de naturalesa, per respirar, per desconnectar, per descarregar la tensió dels exàmens i del dia a dia".

Un cas ben paradigmàtic d'utilització social dels marges de la desembocadura del Llobregat és el de la ciutat de Cornellà. En aquest municipi, que compta amb una població al voltant de 87.000 habitants –el més poblat de la comarca–, i quatre centres comercials però cap centre per a joves, el riu suposa una de les poques opcions d'oci gratuït dins de la ciutat. Fins a la inauguració l'any 2005 de la passarel·la que connecta el marge cornellanenc del Llobregat amb la vessant que pertany a Sant Boi i El Prat, la ciutat havia viscut d'esquena al seu riu i a les poblacions amb les que comparteix riu i límits; però no per voluntat pròpia, ja que la Ronda Litoral i la via del tren de mercaderies impedièren l'accés a peu al riu. Actualment, aquesta passarel·la és un bullir constant de gent que va i ve del Llobregat.

Si, per a la majoria d'usuàries, els marges del riu ja són apreciats per si mateixos, encara ho són més quan descobreixen que també són un passadís natural cap a les muntanyes més properes com les serralades de l'Ordal-Garraf, Collserola i, com no, Montserrat, on senderistes i ciclistes de mun-

## El riu és un passadís natural cap a les muntanyes més properes

tanya tenen l'oportunitat de conèixer i recórrer el territori. Les travesses de muntanya a Montserrat i caminades nocturnes organitzades per entitats excursionistes locals cada any gaudeixen de més popularitat i compten amb la participació de centenars de persones. Però no només es pot anar cap a la muntanya; els marges del riu i els camins del parc agrari també són la via més directa i sostenible cap a la platja;



## COM PUC ARRIBAR AL DELTA DEL LLOBREGAT ?

A continuació detallarem les maneres més fàcils d'accedir al Delta del Llobregat i als terrenys que l'envolten. No són els únics camins, però sí els més accessibles per a la gent de fora de la comarca. Molts d'aquests accessos tenen una especial rellevància ja que poden connectar amb Barcelona mitjançant el transport públic.

### DES DE SANT BOI DE LLOBREGAT

Hi ha una passarel·la que permet accedir al marge dret del riu des del centre, des de l'avinguda Marià Girona, a uns 200 metres de l'estació Sant Boi dels FGC.

### DES DE VILADECANS

Sortint del centre de Viladecans en direcció a l'estació de Rodalies creuem la via del tren i la C-32, arribem a la rotonda de la C-234 (antic camí de Barcelona a València o la carretera dels desballestadors de cotxes) i la creuem per arribar a l'inici del camí del Mar (2 km des de la C-245 i el centre de Viladecans). El carril bici és bidireccional.

### DES DE GAVÀ

Agafar el carril bici a l'alçada de l'Avinguda del Mar en direcció a Gavà Mar.



### DES DE CORNELLÀ DE LLOBREGAT

Des de l'estació Cornellà Riera de FGC situada al Passeig dels Ferrocarrils Catalans, agafem el carrer Verge de Montserrat en direcció sud/sud-oest i, un cop hem passat els dos instituts que hi ha, arribem a l'inici de la passarel·la que creua la Ronda Litoral i la via del tren de mercaderies que ens separen del riu.

### DES DEL PRAT DE LLOBREGAT

Al Parc Nou hi ha un carril bici direcció a l'aeroport, a l'alçada del Mirador dels Avions es pot girar cap a la esquerra i trobar el camí de l'estany del Tet, el Semàfor o la antiga caserna dels carrabiners. Si es segueix cap a la dreta, et porta cap a la Platja, vorejant l'aeroport. Recordeu que el carril és bidireccional.



**JOSÉ, DE SANT BOI**  
"S'ha de donar suport a la nostra agricultura i la nostra natura, si no acabarem amb el que tenim"



**NICO I NÚRIA, BARRI DE MARIANAO, SANT BOI DE LLOBREGAT**  
"Ara que, després de totes les campanyes que s'han fet, hi havia una mica de consciència ambiental s'ho volen carregar tot"

fins a 16 municipis del Baix Llobregat disposen de l'opció de poder baixar per la llera del riu fins a les platges del Prat de Llobregat.

Durant el curs escolar, el Delta del Llobregat també fa les funcions d'aula on s'imparteixen lliçons de ciències naturals però també de geografia i d'educació física. D'això en dona detall la Sara, mestra d'educació física a un col·legi públic del barri de Marianao, a Sant Boi de Llobregat, que en una conversa sobre pedals pel Llobregat ens explica com l'excursió en bicicleta al Delta del Llobregat, organitzada durant el passat curs, va ser una de les activitats amb millor acollida entre la seva mainada. I és que el Delta del Llobregat ha acabat convertint-se en un pati, un jardí i un punt de trobada que no entra en els plans d'enriquiment exprés de Sheldon Adelson.

### "EUROVEGAS, NI AQUÍ NI ENLLOC"

Parlar del Delta del Llobregat és parlar d'una porta al coneixement del territori i d'una font de lleure molt important i a l'abast d'un gran nombre de pobles i ciutats del Baix Llobregat. Una porta que pot ser canviada, de cop i volta, per un complex on la diversió passi pel blackjack, la ruleta o les escurabutxaques. Així ens ho fa saber la majoria de persones amb les que ens topem pel riu i que accedeixen a conversar amb nosaltres sobre l'impacte de l'Eurovegas als seus barris, a les seves vides, sobretot, al seu lleure.

Enfilant cap als camins del Llobregat, ens trobem en José, de Ciutat Cooperativa, un ciclista de BTT que, preguntat pel projecte de Las Vegas Sands, ho veu molt clar: "només portarà problemes". L'Alejandro, de Sant Josep (Hospitalet de Llobregat) va més enllà i ens diu que no necessitem aquesta mena de projectes sinó "més inversió en cultura i en coses naturals com això", mentre assenyalava la immensitat del Delta. A l'entrada de Sant Boi coincidim amb dues corredores, la Maïtane i la Noèlia, que es queixen amargament de com s'ha abusat de la totxana al litoral i de com es vol estendre a la desembocadura del riu: "ens han e-

amb el seu fill, també ho deixa ben clar: "prefereixo la natura a l'Eurovegas". Sense ànim de convertir les entrevistes en un estudi sociològic o d'opinió, sortim del nostre passeig pel riu amb la sensació que l'Eurovegas no ha quallat a peu de carrer com el nou El Dorado que es presenta des de la Generalitat. L'escepticisme i el rebuig a un projecte que té més ombres que llums i que ha fet del secretisme la seva bandera està instal·lat entre la població local. Curiosament, el concepte d'Eurovegas com a motor de l'ocupació a la zona només apareix dos cops i amb una forta dosi de pessimisme, donades les demandes de Las Vegas Sands d'estar exempta de la legislació laboral vigent al territori. En Marc de Cornellà s'ho pregunta obertament "Hi haurà feines, però quina mena de feines?". I és que en tota aquesta història de l'Eurovegas, la Generalitat i Las Vegas Sands cada cop s'assemblen més a l'emperador del conte i la seva nuesa és ja un secret a veus. //

## El rebuig a Eurovegas s'ha instal·lat entre la població local

dificat les platges i a tot arreu, només falta que el poc que ens queda ens ho prenguin". En José, un jubilat que passeja per la vora del riu, afirma que "el riu és el millor que hi ha a Sant Boi, jo vinc d'una família d'agricultors i la natura m'agrada. El que necessitem són fonts i papereres per mantenir això ben net. S'ha de donar suport a la natura i a l'agricultura que tenim". En Miquel, un pare del Prat que passeja



**JOSEP, A LA DRETA DE LA IMATGE, DE CIUTAT COOPERATIVA, I ALEJANDRO, A L'ESQUERRA, DE SANT JOSEP, HOSPITALET**  
"L'Eurovegas farà molt de mal"

## Rutes per conèixer el Delta del Llobregat i els seus voltants

Davant de la gran quantitat d'itineraris d'alt interès natural, paisatgístic i patrimonial, us fem una selecció d'alguns dels blocs i pàgines web d'associacions i persones que coneixen el territori i han fet l'esforç de ressenyar-ne les rutes. En aquestes pàgines web trobareu diverses rutes a peu i en bicicleta que tenen com a referència el riu Llobregat i les muntanyes del voltant. Hi ha rutes per a tots els nivells i exigències.

- [amicsdelabici.org/baix/rutes.htm](http://amicsdelabici.org/baix/rutes.htm)
- [sites.google.com/site/bicibaixa/gallery](http://sites.google.com/site/bicibaixa/gallery)
- [bici-vici.blogspot.com/2006/01/rutes-en-btt.html](http://bici-vici.blogspot.com/2006/01/rutes-en-btt.html)





# Plataforma Aturem Eurovegas

## SALVEM EL PLA! LA LLUITA AL DELTA NO ÉS NOVA

La plataforma Aturem Eurovegas no sorgeix del no-res, sinó que és hereva de les lluites per defensar el Delta del Llobregat; una lluita que diversos col·lectius de diferents poblacions de la llera del riu duen a terme, des de fa més de 30 anys, per mantenir l'equilibri territorial necessari a l'entorn de l'àrea metropolitana de Barcelona.

Primera manifestació contra el desviament del riu Llobregat, l'any 1976 // Arxiu



## L'HERÈNCIA DE LA PLATAFORMA DEL DELTA

La Plataforma SOS Delta del Llobregat aplega bona part dels col·lectius ecologistes i conservacionistes que s'han oposat al desviament del riu, al Pla Delta, a creixements urbanístics a Gavà (Pla de Ponent) o a Viladecans (Pla de Llevant a Oliveretes i Barça Parc al costat de la reserva natural del Remolar).

Acció per la declaració del delta com a zona Ramsar el 2010 // Ricard C



Arcadi Oliveres durant la seva intervenció a l'

## ACTIVITATS LÚDIQUES

Per visualitzar l'oposició popular al projecte es va organitzar, sota el lema "Eurovegas, go home!" una festa reivindicativa a Viladecans el 9 de juny de 2012.

AQUESTA PUBLICACIÓ HA ESTAT EDITADA PER:



SETMANARI DIRECTA  
[www.setmanaridirecta.info](http://www.setmanaridirecta.info)

directa@setmanaridirecta.info  
TELÈFONS: 661 493 117 – 935 270 982  
C. Riego, 37 baixos esq. 08014 Barcelona  
FACEBOOK: directa TWITTER: @la\_directa



ATUR  
EUROV  
Salvem el Delta



## LA GRAN MARXA CAP ALS TERRENYS AFECTATS

Des de la seva creació, Aturem Eurovegas ha realitzat un munt d'accions encarades a sensibilitzar la ciutadania. La plataforma ha organitzat nombroses xerrades divulgatives arreu del territori i ha promogut bicicletades per les zones afectades entre moltes altres activitats.



La bicicletada contra Eurovegas del 21 d'abril va aplegar 1.500 persones i una vintena de tractors // Pau Barrena

## RESPOSTA DE LA CIUTADANIA I EL TEIXIT ASSOCIATIU

La plataforma Aturem Eurovegas es constitueix el 2 de març de 2012, a una assemblea convocada per SOS Delta. El suport popular ha estat massiu amb més de 280 adhesions d'entitats, sindicats, partits polítics, plataformes ciutadanes, associacions veïnals, acampades, cooperatives de consum, centres excursionistes, esportius, culturals, etc... A més, s'ha aconseguit una fita històrica: la unió d'entitats ecologistes i conservacionistes amb la pagesia local, agrupada majoritàriament al sindicat Unió de Pagesos.

# s — Salvem el Delta del Llobregat

## ADELSON NO ÉS BENVINGUT

El 25 de juny de 2012, la plataforma Aturem Eurovegas va expressar el seu rebuig al projecte davant la comitiva de Las Vegas Sands que venia a visitar els terrenys. La protesta va començar a l'aeroport i va continuar durant el seu recorregut per la zona i també al llarg de la roda de premsa a l'Hotel Arts. A la tarda, prop d'un miler de persones va fer una cassolada davant la seu de CiU del carrer Còrsega de Barcelona.

Acció a la terminal de jets privats de l'aeroport del Prat // Ramon Serra



## I A PARTIR D'ARA, QUÈ?

Continuarem fet difusió, vine a les nostres xerrades! També tindrem presència al carrer, als mercats, als ajuntaments! Mentrestant, ens preparam per a la batalla legal!

## COM POTS AJUDAR?

— Participa com a voluntària a les plataformes locals de Viladecans, Sant Boi, Cornellà, Gavà, El Prat, Santa Coloma de Cervelló, Sant Feliu, Sant Joan Despí o Barcelona.



Fes parlar el teu balcó! // Luís Tato

— Penja domassos als balcons amb l'emblema d'"Aturem Eurovegas". Trobaràs la llista de punts de venda a la web: [www.aturemeurovegass.com](http://www.aturemeurovegass.com)

— Fes córrer la veu, escriu als diaris, compra productes del Delta del Llobregat.

## L'ESPERADA CONCENTRACIÓ A BARCELONA

Finalment, després d'un clamor popular, el 17 de juny de 2012 es va convocar una concentració contra Eurovegas a la Plaça Sant Jaume de Barcelona que va comptar amb la participació de més de 3.000 persones.

Gent de totes les edats es va aplegar a la plaça Sant Jaume // Robert Bonet



acte // Arxiu

## AMB LA COL-LABORACIÓ DE

Col·lectiu Ronda, Federació CGT-Baix Llobregat, Òmnium Cultural-Baix Llobregat, Centre d'Estudis Comarcals del Baix Llobregat, Can Masdeu i Coop57



## PLATAFORMA ATUREM EUROVEGAS

[www.aturemeurovegass.com](http://www.aturemeurovegass.com)  
[stopeurovegass@gmail.com](mailto:stopeurovegass@gmail.com)  
FACEBOOK: [aturemeurovegass](https://www.facebook.com/aturemeurovegass)  
TWITTER: [@aturemeurovegass](https://twitter.com/aturemeurovegass)

## CONCERT EN DEFENSA DEL DELTA I CONTRA EUROVEGAS 15 DE SETEMBRE Cornellà de Llobregat dins del Festival Esperanzah ESTOPA, ALBERT PLA, PASTORA, MISHIMA...



## FESTIVAL ESPERANZAH

LA JUSTÍCIA CLIMÀTICA del 14 al 16 de setembre  
Amb l'actuació de Bongo Botrako, Amparo Sánchez, La Chiva Gativa, Damba i Karaoke Band. També hi haurà xerrades sobre el model de territori i l'agricultura del Delta.

UN MODEL BASAT EN LA PREPONDERÀNCIA DELS INTERESSOS EMPRESARIALS

# Las Vegas: el camí cap a l'extinció dels drets laborals



Station Casinos va acomiadar 2.800 treballadors entre 2008 i 2010 // Iban Ek

// Iban Ek i Aina Gallego

Durant els anys 60 i 70, als Estats Units, la major part dels llocs de treball eren al sector industrial i estaven lligats a sindicats, que eren forts i donaven seguretat a les persones treballadores mitjançant assegurances de salut, condicions laborals, drets adquirits, vacances i defensa legal. Ser una persona sindicada volia dir ser respectada al teu lloc de treball. Per exemple, les feines a la indústria càrnia eren molt ben valorades perquè gaudien d'unes condicions de treball molt bones. Actualment, però, és una de les ocupacions més perilloses i precàries. I ha anat succeint el mateix a tots els àmbits laborals, especialment al sector dels serveis. La prioritat és reduir costos laborals i acabar amb els drets dels sindicats.

Jason Wallet, coordinador del Mission Cultural Center de San Francisco, ens parla d'aquest canvi: "Ha baixat enormement la quantitat de feines sindicades i, en conseqüència, ha augmentat la precarietat laboral. Només els sectors de l'educació, la salut i alguns altres com els ports de mercaderies han mantingut una aposta sindical per defensar els seus drets. Avui dia, només un 15% de la població activa té aquesta seguretat laboral; què passa amb l'altre 85%?"

Als anys 70, Las Vegas era gairebé l'únic lloc on hi havia casinos i les persones que hi treballaven tenien bones condicions laborals. Posteriorment, va emergir una altra ciutat amb el mateix model, Atlantic City, i després, les reserves indígenes van començar a

poder crear casinos; això va trencar el monopoli. Las Vegas va canviar de model laboral.

"La feina, en aquests llocs, significa no tenir cobertura mèdica ni un horari fix ni unes hores garantides a la setmana ni un salari mínim establert. Et truquen el mateix dia per dir-te si tindràs feina. Això fa que no puguem organitzar-te els horaris ni buscar una altra feina per complementar el sou i requereix una disponibilitat permanent, ja que, si un dia rebutges la feina que t'ofereixen, potser no et tornen a trucar mai més. La majoria dels treballadors són de la comunitat Llatina", continua explicant.

**"No és una feina, és una mena d'esclavitud moderna"**

Quan li preguntem sobre la quantitat de feina que hi ha a Las Vegas, on sempre es veuen anuncis de 10.000 nous llocs de treball només en aquesta àrea, ens diu: "Mai arriben a ser el nombre de llocs anunciats. Els que hi ha són sota les condicions que estem parlant. Suposo que, a Europa, ara, arran de l'atur creixent, les persones

estàn disposades a acceptar qualsevol feina, però, realment, algú considera aquesta mena d'esclavitud moderna i de precarietat com una ocupació? Jo no ho crec. Als EUA, ja comença a ser normal; espero que no us passi a Europa, seria un retrocés massa gran del qual crec que no us tornaríeu a recuperar. Aquests projectes no són contractes de cinc anys, són models que perduren per dècades. El retrocés en lleis, drets i serveis laborals és molt profund i és difícil tornar al punt de partida".

Jason Wallet també parla sobre el paper de la construcció en aquest negoci i la consegüent creació de bombolles immobiliàries. "El negoci immobiliari és bàsic en aquest mercat. La construcció també era un sector ben considerat i sindicat. Ara mateix, és una de les pitjors feines que hi ha en aquest país, on els riscos laborals i la precarietat estan a l'ordre del dia; però els promotors han fet molts diners a Las Vegas. Ara mateix, a la construcció, ningú no és contractat legalment a través d'una empresa constructora, tot funciona mitjançant empreses de contractació temporal. Amb aquest tipus d'empreses, ja et pots oblidar del 90% dels teus drets laborals, sigui el sector que sigui, restauració, construcció o qualsevol altre. Han estat creades i dedicades a impulsar la precarietat".

La competència, les llibertats fiscals i el model Las Vegas han anat perjudicant els treballadors i les treballadores i la qualitat i les condicions laborals cada vegada són més dolentes. El model està arribant a un punt de saturació que fa que Las Vegas ja

no sigui un model rendible sinó tot el contrari, un model que hipoteca el territori on s'ha ubicat i que destroua allò que coneixem com a estat del benestar.

## MOVIMENT SINDICAL

A Las Vegas, han sorgit diverses iniciatives sindicals molt potents. La Culinary Union Local 226 és un dels sindicats històrics. Donen suport a tota la gent empleada en l'àmbit de la restauració dins els casinos de Las Vegas, però també fan tasques de lluita i denúncia. A la seva web ([www.culinaryunion226.org](http://www.culinaryunion226.org)), hi enumeren casinos on recomanen no treballar arran del nombre de denúncies rebudes i també porten negociacions directament amb l'empresariet i mitjançant l'Estat. El sindicat relata: "Station Casinos és l'ocupador privat més gran de Las Vegas. Opera a divuit casinos—entre ells, deu grans hotel-casino— i és l'ocupador privat més gran del tercer sector a l'àrea metropolitana. Entre 2008 i 2010, va acomiadar 2.800 treballadors per estalviar diners, mentre la majoria dels executius mantenien els seus llocs de treball. L'empresa és propietat majoritària de Deutsche Bank i dos germans multimilionaris, Frank i Lorenzo Fertitta, lligats a Wall Street i rabiosament antisindicals. Al voltant de la meitat de la força laboral dels Station Casinos, aproximadament 12.000 persones, treballa en el nostre sector, però l'empresa mai no ha permès als seus treballadors un procés just per decidir si un sindicat els pot representar davant de les demandes".

A Las Vegas, hi ha un sector estatal dedicat a la denúncia de l'explotació o de l'incompliment de contracte. Existeix un centre, anomenat Labour Boards Office, dedicat a les persones que fan feines d'un dia; i un senador, Harry Reid, destinat exclusivament a aquest tipus de tasques, i fins i tot un Comissionat del Jornalero. La presència d'aquestes institucions ens porta a pensar que l'Estat de Nevada ha vist la necessitat de regular una situació que se li ha escapat de les mans ja que té menys poder que Adelson a l'hora de regular les condicions. La qüestió és fins a quin punt, ara mateix, mana més l'empresariet que els càrrecs polítics.

Hi ha elements comuns entre Las Vegas i el projecte EuroVegas: es tracta d'un model de desenvolupament basat en la preponderància dels interessos empresarials sobre els de les persones treballadores, la precarietat i les bombolles immobiliàries. Un sí a EuroVegas és entrar en una situació d'alt risc i pràcticament sense retorn. Lluny de ser una solució per sortir de la crisi, vol dir entrar en crisi permanent. //

**EL MAGNAT CONSIDERA ELS SINDICATS COM UNA DE LES 'PRINCIPALS AMENACES DE LA SOCIETAT'**

# La croada d'Adelson contra les treballadores organitzades

// I.S. i A.G.

Sheldon Adelson és un furibund opositor als sindicats. L'any 2008, va declarar al *Washington Street Journal* que "les dues amenaces principals de la societat" són l'islamisme radical i les mesures que faciliten la creació de sindicats. Les polítiques d'empresa dels seus casinos són un reflex d'aquesta creença. Històricament, els llocs de treball als casinos de Las Vegas eren prestigiosos i ben remunerats i molts treballadors i treballadores estaven sindicades. La principal organització de Las Vegas, la Culinary Workers Union Local 226, encara agrupa 60.000 persones. Adelson va comprar el casino Sands l'any 1988 i, des d'aleshores, ha lluitat amb tots els seus recursos per acabar amb els sindicats. Actualment, ni una sola de les 40.000 persones que treballen als seus casinos dels EUA i l'Àsia n'és membre.

Durant els anys 90, va pressionar càrrecs polítics republicans de Nevada perquè fessin més difícil i costosa l'afiliació sindical. L'any 1999, va tancar el Sands, on gran part de la plantilla estava afiliada, i va obrir el Venetia. A Las Vegas, era tradició que el personal treballador d'un casino que tan-

cava fos tornat a contractar pel nou casino, però Adelson s'hi va negar rotundament. El Venetia havia de ser un casino lliure de sindicats.

La Culinary Union va organitzar concentracions davant el nou hotel per demanar la contractació de l'antiga plantilla. En lloc de negociar, Adelson va intentar fer arrestar les persones manifestants per ocupar l'espai públic, primer demanant-ho a la policia sense èxit i, després, als guardes de seguretat privada del casino. La demanda judicial per ocupar la vorera va arribar fins a la Cort Suprema dels EUA.

De fet, la pressió legal és una de les seves armes preferides. Només al comptat de Clark, ha interposat 150 demandes en deu anys (algunes als seus propis fills). Adelson sovint ha demandat els sindicats amb acusacions infundades, com el fet que la gent participant assisteix a les manifestacions sota coerció i que els sindicalistes suplanten identitats de membres del govern. Tot i perdre la majoria de casos, en un país on els serveis legals són extremadament cars, l'estratègia aconsegueix desgastar econòmicament les organitzacions amb recursos econòmics i humans molt més limitats que els seus. La seva



// Tres

actuació en relació als sindicats està tan mancada d'escrúpols que, segons la revista cultural *Rolling Stone*, demostra que Adelson és "boig, malvat i un perill per la República".

Tot i l'oposició frontal del magnat, hi ha hagut diverses lluites laborals reeixides als seus casinos durant els darrers anys. El 2011, 130 guardes de seguretat d'un casino propietat d'A-

## Adelson és "boig, malvat i un perill per la República"

delson a Bethlehem, Pennsilvània, van formar el sindicat Local 777. Els guardes, que guanyen tretze dòlars l'hora (uns deu euros) i tenen pocs beneficis (als EUA, el personal s'ha de pagar assegurances privades de salut), pretenen negociar millors en les condicions laborals. El juny de 2012, la Comissió Nacional de Relacions

Laborals va obligar l'empresa a negociar amb el nou sindicat. El magnat continua negant-s'hi i ha anunciat que seguirà lluitant a les corts.

Adelson és l'empresari que ha fet més donacions a campanyes polítiques de la història dels EUA. Fins al juliol de 2012, ja ha donat 36 milions de dòlars a candidats del partit republicà i diu que està disposat a fer donacions il·limitades i, si cal, arribar als 100 milions de dòlars. Les donacions d'aquesta magnitud eren il·legals fins que, l'any 2010, el Tribunal Suprem va pronunciar la sentència *Citizens United versus FEC*, que permet fer donacions il·limitades. Si el partit republicà guanya les eleccions del novembre de 2012, sol·licitarà que els candidats a qui dona suport li retornin la inversió en forma d'influència sobre les polítiques. Els mitjans de comunicació dels EUA assenyalen que els objectius concrets d'Adelson són aconseguir que la propera administració tanqui la investigació sobre corrupció que afecta els seus casinos de Macau (la Xina), que s'oposi a la creació d'un Estat palestí, que no pugi les taxes sobre els beneficis d'empreses americanes obtinguts a l'estranger i que redueixi encara més el poder dels sindicats als EUA. //



**El magnat de Las Vegas Sands va ordenar pagar un sobresou al presumpte assessor corrupte**

**J. ALBERTO GONZÁLEZ-PITA:**  
“Estic preocupat per una petició sobtada de més diners per part d'un advocat extern que, al mateix temps, és un funcionari estranger, un pagament que pot implicar haver de donar moltes explicacions”

**J. ALBERTO GONZÁLEZ-PITA:**  
“És indignant. El nostre advocat cobra tres vegades menys al mes, pel cap baix”

**SHELDON G. ADELSON:**  
“Has de fer els pagaments i donar l'assumpte per tancat”

**DOCUMENTS INTERNS DEMOSTREN LA CORRUPCIÓ EN L'ÀMBIT LEGISLATIU I URBANÍSTIC**

# El Departament de Justícia dels Estats Units investiga el magnat Adelson per subornar funcionaris

Una investigació de 14 pàgines signada pels periodistes nord-americans Matt Isaacs, Lowell Bergman i Stephen Engelberg que inclou dotzenes de correus electrònics, factures, notes i informes que van circular entre els alts executius de Las Vegas Sands i els seus advocats, detalla l'obscur *modus operandi* de Sheldon Adelson i Michael Leven, els promotors a l'Estat espanyol d'Eurovegas. Els documents interns de Las Vegas Sands, que són la base de dues investigacions paral·leles del Departament de Justícia dels Estats Units i del govern de l'estat de Nevada, van ser obtinguts a través de persones que n'han tingut accés de forma legal i van ser incorporats al Programa de Periodisme d'Investigació de la Universitat de Califòrnia, com a part d'una col·laboració amb ProPublica i PBS Frontline. Us en detallem els principals continguts.

// Jesús Rodríguez i Carles Masjà

El senyor Sheldon Adelson, particular Mr. Marshall català del segle XXI, i Michael Leven, la seva mà dreta i director general de Las Vegas Sands, tenen des de mitjans del mes de juliol moltes preguntes a respondre després de la publicació de documents que posen negre sobre blanc les particulars maneres de modificar la legislació local i aconseguir especular amb terrenys de l'antic protectorat portuguès de Macau i actual regió de la Xina continental. En aquest peculiar indret del sud-est asiàtic, Las Vegas Sands hi té el major dels seus casinos que, a més, aporta el 80% dels guanys que la companyia recapta a tot el planeta a través del negoci del joc, els hotels i la promoció immobiliària.

Fa una dècada, Adelson va veure aquest tros de terra i es va imaginar una brillant franja de casinos, hotels i centres comercials. Com ara està passant amb els terrenys del Delta

del Llobregat. On la competència hi veia obstacles, incloent-hi la suposada hostilitat de Macau cap a la gent forana i els vincles històrics al crim organitzat xinès, Adelson hi divisava l'oportunitat de fer milers de milions. L'aposta de Macau va sortir bé. Va impulsar Adelson a la llista dels súper rics i va garantir el seu paper com a millor donant republicà de la campanya electoral 2012, quan va aportar desenes de milions de dòlars a Newt Gingrich, Mitt Romney i altres iniciatives del partit republicà. Però, què va passar rere el teló de les negociacions? Com es van superar les traves que dificultaven la implantació de les sales de joc, les màquines escurabutxaques i les urbanitzacions d'apartaments de luxe?

**LEONEL ALVES, LA FIGURA DEL 'FACILITADOR'**

Las Vegas Sands va buscar a Macau la figura del facilitador, un personatge

ben situat que, amb contactes en el sector públic i el sector privat, pogués aconseguir obrir les portes necessàries per a construir amb les millors condicions per a Adelson. Una figura que, a la realitat catalana, s'assimiliria molt al *Luigi* del cas Pretòria (Luís García, exdiputat socialista que, amb l'ajut de Macià Alavedra i Lluís Prenafeta de CiU, desencallava requalificacions i modificava normatives ur-

del selecte equip que va negociar el punt i final del protectorat a mans de Portugal i la incorporació a l'Estat xinès a partir de 1999. Ostenta tres càrrecs públics. És membre de la legislatura local. Pertany a un consell de 10 membres que assessora el cap administratiu de Macau, l'administrador local més poderós, i també forma part de la Conferència Consultiva Política del Poble Xinès, un òrgan que aconsella el govern central de la Xina. Li agrada molt l'ostentació pública del seu poder i manifesta ser propietari d'una gran col·lecció de vehicles de luxe, com ara, un Ferrari i un BMW M3.

**ASSESSOR A SOU DE LAS VEGAS SANDS**

Alves, però, va crear una empresa privada d'assessoria en paral·lel. Adelson va veure l'oportunitat, el va posar a sou de la companyia Las Vegas Sands i li va atorgar la categoria de representant de l'empresa a les negociacions amb els principals càrrecs polítics de la Xina que podien influir sobre les condicions dels seus casinos a Macau. Les alarmes van saltar quan Alves va demanar uns honoraris que triplicaven el preu de mercat que cobren executius del seu rang i, això, va fer que els màxims assessors legals d'Adelson l'advertissin que s'haurien de donar moltes explicacions davant l'opinió pública i, el que és pitjor, davant del funcionariat del Departament de Jus-

## Els negocis de Macau van impulsar Adelson a la llista de super rics

banístiques). En el cas de Macau, els documents filtrats assenyalen Leonel Alves com la persona clau que va rebre elevades sumes de diners per aconseguir estovar les reticències dels legisladors xinesos respecte les intencions d'Adelson. Alves és originari de Macau, fill de pare portuguès i mare xinesa. Va ser un dels membres



tícia que supervisen la Foreign Corrupt Practices Act, una llei dels Estats Units que persegueix la pràctica del soborn de funcionari públic, no més fronteres endins, sinó també a qualsevol punt del planeta.

### **PARTICIÓ DELS TERRENYS PER VENDRE APARTAMENTS**

Va ser l'any 2008, després de la crisi financera derivada del crac de Lehman Brothers, quan Alves va irrompre a favor del magnat del joc. Els terrenys on s'havien edificat els casinos, hotels i apartaments eren rentables, però Adelson necessitava més liquiditat per evitar la fallida dels seus casinos a Las Vegas. Malgrat que el contracte amb el govern de la Xina especificava que els terrenys del complex no es podien separar, la idea de vendre una part de la superfície edificada a preu d'apartaments de luxe va obsessionar Adelson, que va ordenar Alves la missió de modificar les condicions del contracte i la normativa local d'usos dels terrenys. En resposta al magnat, Alves va preparar una reunió amb funcionaris locals per "controlar i exercir pressió" sobre el que anomenava "procés de revisió del contracte de concessió dels terrenys". Malgrat que el secretari de l'Oficina de Territori, Obres Públiques i Transports de Macau va declarar que Las Vegas Sands havia d'acatar les clàusules del contracte de concessió, "són molt clares i qualsevol moviment s'ha de fer d'acord amb el que estableix el contracte", un mes després, els funcionaris de Macau amb qui havia contactat Alves van atorgar totes les demandes a Adelson i van dividir els terrenys en quatre parts, una d'elles per a 300 apartaments de luxe destinats al lliure mercat.

### **MODIFICACIÓ DELS CRITERIS DE LICITACIÓ DELS FERRIS**

Una de les claus per a la supervivència de Las Vegas Sands a Macau era la capacitat d'atraure clients de Hong Kong cap als seus casinos. La ruta de ferri, establerta fa molts anys, deixa el

passatge al centre de Macau, a uns cinc quilòmetres dels casinos d'Adelson a Cotai. Las Vegas Sands va crear el seu propi servei de ferri, Cotai Waterjets, que deixava els i les jugadores al moll, a una distància de només un petit trajecte en transbordador fins als casinos. Però el futur de Cotai Waterjets no estava clar. Un servei de ferri de la competència havia presentat una queixa que denunciava que el govern havia atorgat la concessió a Las Vegas Sands de manera fraudulenta, ja que no s'havia portat a terme cap concurs de licitació.

El febrer de 2009, el tribunal de Macau va donar la raó a la part demanant, i el contracte va ser anul·lat. Alves va anar per feina. La primavera de 2009, va acordar el que les factures de la seva empresa descriuen com a "reunions i contactes amb el govern de Macau". El 19 d'octubre de 2009, Alves es va reunir amb Edmund Ho, el cap executiu de Macau (que suposadament s'havia negat a reunir-se amb Adelson perquè hi mantenien una molt mala relació), i Fernando Chui Sai On, el successor de Ho.

Aquell dia, Alves va facturar més de dues hores en trucades telefòniques amb executius de l'empresa, tal com mostren les factures incorporades a la investigació. Las Vegas Sands va deixar molt clar el que hi havia en joc, i va explicar als inversors de Hong Kong en una documentació pública que la pèrdua de la concessió del servei de ferri "podria comportar una reducció significativa de visitants a les nostres propietats de la franja de Cotai". Això significaria un "efecte material advers sobre el nostre negoci", va assegurar l'empresa. Pocs dies després de la trobada entre Alves i Ho, Las Vegas Sands va obtenir el que buscava. Edmund Ho va promulgar una regulació administrativa que permetia concedir contractes de ferri sense haver de passar per concursos de licitació. Les sentències dels tribunals en contra de l'empresa quedaven en dubte. Las Vegas Sands va recuperar el control de la seva ruta i va acabar aconseguint-ne unes quantes de noves.

## **Correus electrònics incorporats a la investigació**

### **LEONEL ALVES assessor extern de Las Vegas Sands i càrrec públic a Macau**

- "Aquests problemes es poden resoldre amb el pagament de 300 milions de dòlars"
- "Aquesta setmana tinc més temps a disposició per a controlar i exercir pressió sobre el progrés del procés de revisió del contracte de concessió dels terrenys"
- "Mai no utilitzaria les meves oficines públiques per a beneficiar l'empresa, ni tampoc se m'ha demanat"

### **STEVEN JACOBS directiu de Sands China Ltd.**

- "El que ens demanen són uns 700.000 dòlars. Si això és correcte, haurem de donar moltes explicacions, donat el que cobren les nostres altres empreses i davant la Llei de pràctiques corruptes externes"
- "Fa molt de temps que no veia un advocat o despàtx d'advocats fer un **farol** tan descarcat com Leonel Alves"

### **SHELDON G. ADELSON**

- "Quan el fum s'esvaeixi, estic, no el 100%, sinó el 1.000%, segur que no hi haurà cap mena de flama a sota, els investigadors acabaran trobant una base de mentides i invencions"

### **ELS CRITICS AMB LA CORRUPCIÓ VAN SER ACOMIADATS**

Durant aquell any, Alves va intercedir en altres aspectes relacionats amb la cotització de Sands China a la borsa de Hong Kong i va facilitar la signatura de contractes amb capítosts del crim organitzat que figuren a les llistes dels més perillosos segons els informes de l'FBI. A la causa judicial hi consten correus electrònics i cartes on Alves demana 700.000 dòlars pels seus honoraris i parla d'una xifra de 300 milions de dòlars per superar dificultats amb el govern xinès. L'any 2009, però, va esclatar un conflicte intern a la companyia que ha portat fins a les actuals investigacions del Departament de Justícia dels Estats Units. L'assessor general de Las Vegas

Sands a la seu de Nevada, J. Alberto González-Pita, es va mostrar preocupat per una petició econòmica d'Alves que triplicava el sou acordat en el seu contracte d'assessor extern. Entenent que Alves era un funcionari estranger, aquesta petició podia comportar molts problemes legals. Alves va dimissionar fins que no li abonessin els diners, però va continuar en contacte amb Adelson, segons consta a correus electrònics interceptats. Steven Jacobs, president de Sands China Ltd. va voler plantar cara a Alves i va denegar les seves intencions de cobrar. El mateix dia, però, Jacobs va informar que havia efectuat els pagaments de les factures en qüestió, després que Alves hagués enviat una relació detallada de les tasques que havia efectuat. Jacobs va escriure a González-Pita que "havia rebut instruccions de SGA i MAL



Michael Leven, director general de Las Vegas Sands, també va ordenar els pagaments que investiga el Departament de Justícia

## **A dia d'avui, Leonel Alves continua sent assessor extern de Las Vegas Sand**

de fer els pagaments i donar l'assumppte per tancat". SGA i MAL són les inicials de Sheldon G. Adelson i Michael A. Leven, president i director general de Las Vegas Sands, respectivament. Steven Jacobs i Luis de Melo (advocat de Las Vegas Sands a Macau) van ser acomiadats trenta dies més tard i, sorprenentment, Leonel Alves va ser de nou contractat com a assessor extern, càrrec que encara ocupa a dia d'avui. //

**LA SOCIOVERGÈNCIA, IMPULSADA PER INTERESSOS ESPECULATIUS, FA ANYS QUE ASSETJA LA PAGESIA DEL PARC AGRARI I TOTA LA ZONA PROTEGIDA**

# Un delta anomenat desig

Ajuntaments arruïnats que segueixen confiant la seva sort al totxo; empresariat sense escrúpols que vol aprofitar la influència a governs amics per subhastar el patrimoni del país; classe política de diferents colors disposada a treballar conjuntament per vendre's l'ànima al diable en plena crisi econòmica i moral. I un magnat nord-americà del joc, de dubtosa reputació, amb el suport de capital asiàtic relacionat amb la prostitució i la màfia. Sota la coartada d'Eurovegas, el Delta del Llobregat, assetjat des de fa temps per interessos immobiliaris especulatius, pateix un atac sense precedents que amenaça amb revifar el fantasma de la sociovergència politicoeconòmica en la seva pitjor versió, la del 'cas Pretòria'.

// **Albert Ollés**

L'anècdota és real i va succeir, en plena bombolla immobiliària, al despatx d'un alcalde socialista del Baix Llobregat. Un periodista, reunit amb el batlle, va explicar-li que la família d'un dels seus amics era del poble. Per situar-lo li va comentar el nom del carrer i, davant la sorpresa del seu interlocutor, la primera reacció de l'alcalde fou dir-li l'índex d'edificabilitat d'aquella via. El manà per als ingressos municipals que va suposar la febre del totxo va convertir molts alcaldes en especialistes consumats del negoci immobiliari i els va dur a endeutar-se sense mesura i dependre excessivament d'aquesta font de finançament, amb les conseqüències que pateix ara la ciutadania.

Tot i la patacada, les i els alcaldes-arquitectes no han après la lliçó i al Baix Llobregat n'hi ha un grup, en la

totalitat del PSC, que no han renunciat a aquesta fórmula amb l'esperança que el vent torni a bufar al seu favor. La venda massiva de sòl públic i privat durant els anys de la bombolla ha deixat pocs espais verges d'interès a l'àrea metropolitana de Barcelona i un d'ells, el més desitjat per la seva ubicació estratègica, és el Delta del Llobregat. Ja fa temps que els i les regidores, de la maneta de CiU i el seu lobby empresarial, assetgen la pagesia del Parc Agrari i tota la zona protegida. Una situació que la quimera d'Eurovegas ha reactivat amb força, abonada per la crisi econòmica i l'actual mapa polític català, amb un PSC més debilitat que mai.

Tot plegat explica el silenci i l'ambigüitat envers el projecte expressada fins ara per la direcció del PSC i els seus alcaldes implicats (Cornellà de Llobregat, Sant Boi, Gavà i Viladecans) i les votacions contràries d'a-

quests al Parlament i als plenis municipals davant les proposicions de condemna impulsades per ICV-EUiA. I també contra la d'ampliació de la Zona Especial de Protecció d'Aus (ZEPA) del Delta del Llobregat, presentada per ERC el 31 de maig a la Cambra catalana.

## Si Eurovegas tira endavant, el delta pot patir un atac especulatiu sense precedents

Els i les pageses afectades opinen que, com diu la dita castellana, s'han ajuntat "el hambre y las ganas de comer". Per una banda, els interessos especuladors a la zona de la burgesia barcelonina vinculada a CiU, que ja venen de lluny. Una actitud que Manuel Vázquez Montalbán va retratar el 1991 al llibre *Barcelona, ¿cap a on*

vias?: "És curiós i tràgic que la matèria primera fonamental per a la burgesia de Barcelona hagi estat sempre el sòl. Se l'han venut, revenut, especulant continuament...". Per l'altra banda, les i els alcaldes-arquitectes del PSC, a la recerca d'ingressos econòmics per als seus asfixiats ajuntaments que, alhora, els hi permetin mantenir la poltrona.

Davant d'aquest escenari, el pitjor per al futur del Delta del Llobregat és que l'ofensiva va més enllà d'Eurovegas. Si el grup promotor, Las Vegas Sands, que ja va fer un primer intent en temps del govern tripartit de la Generalitat, decideix instal·lar-se a Catalunya, la sociovergència tindrà la coartada perfecta per expropiar d'un cop les 800 hectàrees del delta que han ofert a Sheldon Adelson. I a més, a preus molt per sota dels del mercat. El passat 25 de juny, el portaveu del govern de la Generalitat, Francesc Homs, va avançar que estudien aprovar una "lleï especial" com la que es va fer servir a Port Aventura per facilitar expropiacions forçoses a baix cost. Encara que no es faci el pla sencer i aquest quedi reduït per problemes de finançament a la primera fase (quatre hotels i dos casinos), ja ha transcendit que Adelson vol comprar igualment les 800 hectàrees que, posteriorment, podria vendre a un preu molt superior.

## Pacte de connivència al govern de l'Àrea Metropolitana



Antonio Poveda

A un article publicat al diari *El País* el passat 22 de maig, el filòsof i periodista Josep Ramoneda, bon coneixedor de la cuina del partit, alertava del perill que el PSC "s'a-cantoni en el municipalisme, pensant estrictament en termes de conservació de quotes de poder, sense un projecte de renovació i actualització de les polítiques urbanes, com

s'ha demostrat en la seva obsessió per passar de puntetes per un projecte tan destructiu per a la cultura urbana d'un dels seus últims feus, el Baix Llobregat, com és Eurovegas". Segons Ramoneda, "un sector del lobby d'alcaldes del partit sustenta que el PSC s'ha d'oblidar de la Generalitat i tornar al vell *statu quo* amb Convergència: poder municipi-



Antonio Balmón

pal socialista, poder autonòmic nacionalista".

Perduda la Generalitat i, sobretot, la Diputació de Barcelona i l'ajuntament de la capital catalana, els socialistes s'han aferrat a la sociovergència de trinxera al nou govern de l'Àrea Metropolitana de Barcelona (AMB). I és des d'aquí on s'està organitzant l'assalt al Delta del

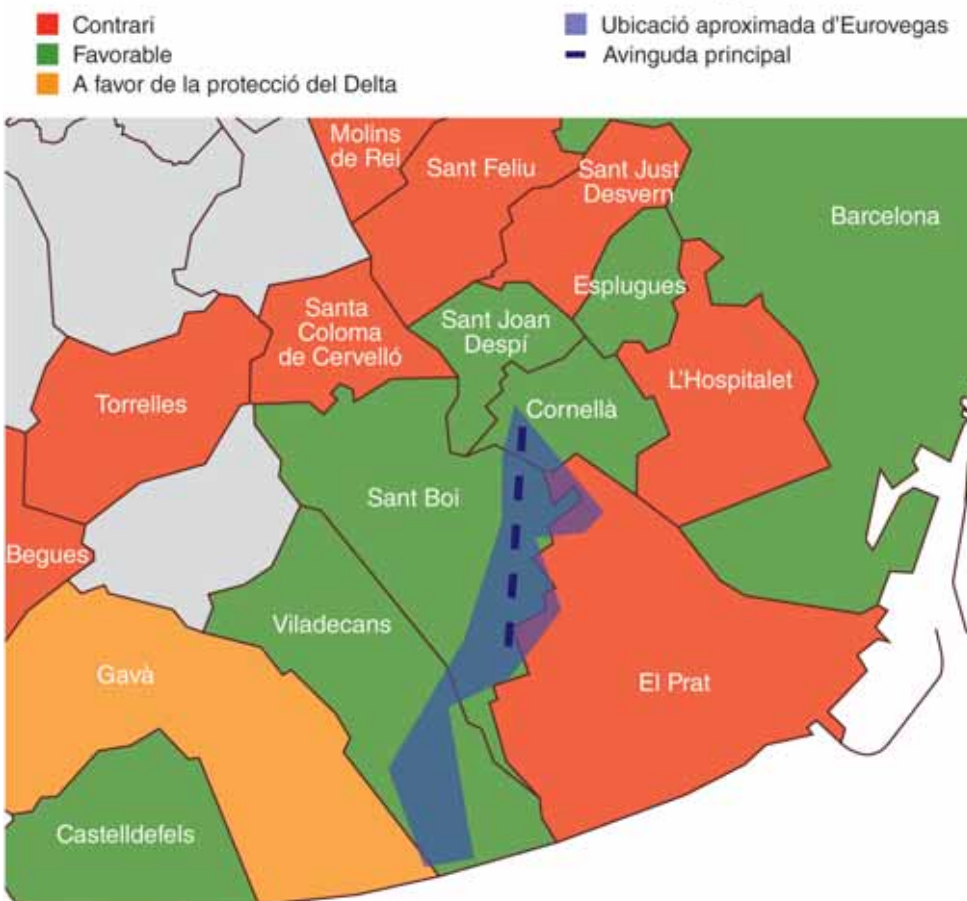
Llobregat. Al voltant de l'alcalde de Barcelona i president de l'AMB, el convergent Xavier Trias, s'ha creat una mena de cordó sanitari d'alcaldes metropolitans socialistes en el que destaca Antonio Balmón, regidor de Cornellà i número dos del partit. Hereu de José Montilla, Balmón forma part del pinyol de l'ex-president juntament amb el que fora secretari d'organització del partit en els anys del tripartit, José Zaragoza, i l'alcalde de Sant Joan Despí i actual primer secretari del PSC al Baix Llobregat, Antonio Poveda. Aquest grup, unit per una estreta relació d'amistat i fidelitat personal, ha dirigit amb mà de ferro la comarca durant les dues darreres dècades i també el PSC, on en mantenen el control. Amb la marxa temporal de Montilla i Zaragoza a les Corts de Madrid, Poveda, que és el màxim responsable de l'àrea de mobilitat i transport de l'AMB i, sobretot, Balmón, vicepresident executiu del govern de l'Àrea Metropolitana, han guanyat protagonisme en les relacions amb la plana major de CiU. És coneguda, de fet, la bona sintonia entre l'alcalde de Cornellà i Trias, i també la que té amb el secretari general de CDC, Oriol Pujol. //

Aquesta primera fase es podria ubicar als terrenys més allunyats del mar, entre Cornellà i El Prat de Llobregat, a un sector anomenat Salnes-Serrallo (qualificat com a sòl urbanitzable no programat) que Montilla havia reservat en la seva etapa com a president de la Generalitat per a fer-hi una Àrea Residencial Estratègica (ARE) on s'hi havien de construir 2.500 habitatges. El projecte, ubicat molt a prop de l'estadi del RCD Espanyol, va quedar aturat

## El projecte seria la coartada perfecta per expropiar 800 hectàrees del delta a baix preu

pel *big bang* de la bombolla immobiliària, però els terrenys podrien recuperar valor ara, amb les corresponents plusvàlues per a l'ajuntament que presideix Balmón. Tot i que aquesta zona no forma part del Parc Agrari, els i les pageses alerten que, per la seva proximitat, la primera fase serviria per a obrir el meló envers la posterior colonització de la zona protegida. //

## Posicionament dels consistoris vers Eurovegas



Macià Alavedra Moner

L'expresident del Barça, Joan Laporta, ara diputat al Parlament i regidor a l'Ajuntament de Barcelona, va voler especular al Delta del Llobregat quan dirigia el club i va comprar el 2008, per 18 milions d'euros, uns terrenys a Les Filipines Noves (Viladecans) per fer un parc lúdic i esportiu en col·laboració amb l'ajuntament d'aquest municipi. Totes dues parts van signar, fins i tot, un conveni per a fer-ho realitat, sota el nom de Barça Parc, però l'actual directiva blau-

## Golf, Barça i casinos

grana s'ha fet enrere i acusa Laporta d'haver pagat un preu molt superior al real. El Barça té a Viladecans, a Can Feliu i els Reguerons, uns altres terrenys d'ús agrícola, adquirits els anys setanta per la junta directiva presidida per Agustí Montal. Havien d'acollir la ciutat esportiva del club, però tampoc s'han fet servir mai.

Al mateix solar reservat per a Barça Parc, molt a prop de les llacunes protegides del Remolar-Filipines, van comprar terrenys el 1988 tres famílies de l'entorn de CiU, els Díaz-Varela, els Suqué i els Cardoner, associats dins l'empresa Golf de Viladecans S.A. Cal recordar que Artur Suqué va presidir Casinos de Catalunya i estava al front de Luditec, la societat que s'adjudicà les loteries de la Generalitat. Suqué va ser imputat pel cas *Casinos* de finançament irregular de CiU. També està vinculat a la història de Golf de Viladecans Macià Alavedra, exconseller d'Economia de la Generalitat sota el mandat de Pujol. En la seva etapa a l'executiu català, el dirigent convergent va signar una expropiació multimilionària a favor d'aquesta empresa i, anys després, quan va deixar la política activa va ser contractat, de

1999 a 2004, com a president d'una filial de la farmacèutica Indukern, propietat de la família Díaz-Varela. Alavedra ha tornat darrerament a les portades dels diaris per la seva implicació al cas *Pretòria*, un dels grans escàndols de corrupció del nou segle a Catalunya, en el que també hi ha acusats tècnics municipals i regidors del PSC, amb l'excalde de Santa Coloma de Gramenet, Bartomeu Muñoz, al capdavant.

Un exemple de fins a on pot arribar la sociovergència quan hi ha interessos econòmics i especulatiu pel mig. I més encara sota el patrocini d'un home de la reputació d'Adelson, l'empresari que més diners ha aportat per finançar les campanyes del partit republicà als Estats Units. Segons va publicar a mitjans del mes de juny el diari *The New York Times*, Adelson donarà fins a 60 milions de dòlars a Mitt Romney per intentar derrotar Barack Obama a les eleccions presidencials d'enguany. Després de la publicació d'aquestes informacions, el diputat d'ICV-EUiA al Parlament, Joan Boada, va vincular l'opacitat informativa sobre el projecte d'Eurovegas a un suposat nou cas de finançament irregular de CiU. //

## El 'Dorado' de Montilla

Els i les pageses han detectat els darrers anys diferents operacions de compra de terrenys al Parc Agrari -incloent-t'hi assetjament als i les propietàries- efectuades per empreses vinculades a Paz Dorado, expresident de la Confederació d'Empresaris del Baix Llobregat. Dorado va ser acusat el 2009 per la fiscalia d'haver-se apropiat de 1,24 milions d'euros de fons europeus concedits per la Generalitat i l'Estat i destinats a uns cursos de formació laboral que mai es van fer. L'empresari i el seu soci, Francisco Sierra, van evitar anar a la presó gràcies a un acord extrajudicial segons el qual van tornar la mateixa quantitat que se'ls hi reclamava. La relació d'amistat de Dorado amb Montilla, amb qui va coincidir els anys setanta i vuitanta en moviments antifranquistes i sindicals al Baix Llobregat, va generar en aquell moment rumors que comparaven l'afer amb el cas *Pallerols* de finançament irregular d'UDC en temps de Jordi Pujol a la presidència de la Generalitat. I fa que ara es relacionin aquestes operacions immobiliàries al delta amb els interessos del PSC a la zona. //

## INCREMENT DEL REBUT DE L'AIGUA I COL-LAPSE DE LA INFRASTRUCTURA ELÈCTRICA DE LA COMARCA

# Quin és el preu que haurem de pagar per Eurovegas?

// Eva Yus

Eurovegas no és una fons de riquesa com ens diuen. No només és una pèrdua per a les arques públiques pel que "deixarem d'ingressar" amb tots els impostos i taxes que no es pagaran (i que qualsevol indústria o empresa pagaria religiosament). A més, requereix una despesa pública molt important, difícilment justificable en temps d'austeritat com els actuals i que afecten a serveis bàsics. Això és degut a què Adelson no vol fer-se càrrec dels costos associats a la construcció del complex, com ara els accessos viaris, la connexió amb l'AVE, l'estació intermodal al Prat, el soterrament de 500 metres de la C-32 i una parada de metro al complex amb servei durant les 24 hores del dia. El mateix passa amb la passarel·la sobre el riu Llobregat, l'abastament d'aigua i llum, claveruam i les mesures compensatòries pels danys ambientals ocasionats.

## Adelson no vol fer-se càrrec dels costos associats a la construcció del complex

En el cas de Madrid, es va calcular un cost d'entre 800 i 2.500 milions d'euros, depenent de la localització del complex. Amb aquests diners es podria pagar uns 100.000 funcionàries de sanitat o d'educació durant un any, o 10.000 en 10 anys. Segons quines xifres, són difícils d'imaginar, però no per això hem de ser menys conscients. La inversió associada de 6.000 milions (segons les últimes filtracions), implica un cost de 400.000 euros per lloc de treball (15.000 nous treballadors segons Las Vegas Sands). Seria com pagar una milleurista durant 30 anys. Com és possible que uns llocs de treball tan poc qualificats ne-

cessitin una inversió d'aquestes característiques? Tenint en compte els càlculs oficials de 40.000 euros per a la creació d'un lloc de treball (aquesta és la mitjana a l'Estat espanyol), es podria, potencialment, crear activitat laboral per a 150.000 persones (10 vegades més). No és difícil imaginar, doncs, el profit que en traurien d'una inversió d'aquestes dimensions les petites i mitjanes empreses (que són responsables del 70% dels llocs de feina del país i que tants problemes tenen per rebre crèdit) o, fins i tot, en cas que es dediqués a microcrèdits.

### PREU DE L'AIGUA

La necessitat d'aigua de Las Vegas és d'uns 1.000 litres per persona i dia. La ciutat depèn directament de l'embassament de Hoover, per culpa del qual el riu Colorado ja no arriba al mar, una metàfora del que podria fàcilment passar al Delta. Hem de tenir en compte que el consum d'aigua a l'Estat espanyol és de 171 litres per persona i dia, i a Barcelona és d'uns 107 litres per persona i dia. La Plataforma Eurovegas No ha estimat el consum d'aigua que necessitarà el recinte en uns 9,5 hectòmetres cúbics anuals -1,4 dels quals per la despesa dels camps de golf-, és a dir, uns 960 litres per persona, nou cops més que el consum local actual. En conclusió, es necessitaria l'equivalent al consum total dels municipis de Sant Boi de Llobregat, Viladecans i el Prat de Llobregat per abastir les necessitats del complex, el que equival a un augment del 37% del consum total a

dia d'avui a la comarca. Una altra qüestió important és d'on provindria aquesta aigua, un bé tan preciós com escàs a casa nostra. Hi ha dues opcions. La primera seria la dessaladora del Prat, que hauria d'augmentar un 50% el seu funcionament. Com que l'aigua de dessaladora és el doble de cara que la de potabilitzadora, es pot estimar una despesa de tres milions d'euros a l'any només per aquestes necessitats. A això s'hi ha d'afegir la despesa energètica, ja que es necessita el doble d'energia per generar l'osmosi que per fer un transvasament.

La segona opció seria la d'explotar l'aqüífer del Delta. Si bé l'aqüífer té, ara, 100 hectòmetres cúbics (l'equivalent al pantà de Sau), i està explotat sosteniblement (la recàrrega natural recupera el 30% del volum que s'extrau), es podria veure afectat per les obres (els fonaments dels gratacels són molt profunds). A més, la impermeabilització del sol per l'asfalt i el ciment comprometria greument la seva recàrrega, que depèn en gran part de les infiltracions de la pluja i el reg.

### ELS AQÜÍFERS DEL DELTA DEL LLOBREGAT

Sota el delta hi ha dos aqüífers de vital importància. No només per nodrir els espais naturals (zones d'aiguamolls i altres, depenent de l'emanciació de l'aqüífer més superficial), o l'agricultura (en les zones més costaneres, les pageses expliquen que no cal regar les síndries), sinó que és una reserva d'aigua dolça estratègica per a Catalunya. D'aquesta font veuen els barcelonins i barcelonines quan hi ha sequera. Si no hi ha restriccions al consum durant aquests períodes és gràcies a les aigües subterrànies. L'aqüífer abasta tot el municipi del Prat de Llobregat i, de forma parcial, altres deu municipis de la costa central, de Sitges a Barcelona. Les habitants del Prat reconeixen la qualitat d'aquesta aigua i el baix preu. Per aquests motius, l'aqüífer del Delta del Llobregat es troba protegit pel Decret 328/1988, on s'especifica la protecció vers les extraccions d'àrids o "qualsevol altra activitat que pugui ser causa de degradació o deteriorament del domini públic hidràulic".



Las Vegas Sands es

## Els consums i els residus d'Eurovegas





negua a assumir les mesures compensatòries pels danys ambientals ocasionats // Edu Bayer

### EL CONSUM ELÈCTRIC DE TOTA SARAGOSSA

En relació als consums energètics, l'informe de la plataforma Eurovegas No ressaltava la insostenibilitat del projecte. La demanda energètica seria de 947.400.000 kWh/any, equivalents al d'una població de 676.000 habitants com ara Saragossa (la cinquena ciutat més gran de l'Estat). És de destacar el consum generat per les 18.000 màquines escurabutxaques promeses, que s'enfilaria fins als 90.666.000 KWH, similar al consum anual de llum de tota la ciutat de Viladecans.

Aquesta energia suposa una quarta part de la que genera la central Vandellòs II; la de 8.000 hectàrees de plaques fotovoltaïques (10 vegades la superfície del complex) o l'equivalent a 200 aerogeneradors. Qui pagarà, doncs, aquestes infraestructures i l'increment de la xarxa? Per no parlar del canvi climàtic. S'ha de tenir en compte que les zones naturals són, en primer

lloc, un magatzem de carboni (a les plantes i a la matèria orgànica del sol) i, per l'altra, un embornal de carboni (les plantes, durant la fotosíntesi, fixen CO<sub>2</sub>). O sigui, que a les grans emissions que provocaria el complex per la seva despesa energètica s'hi han d'afegir les que deixaria d'absorbir la zona agrícola i les zones humides.

### GENERACIÓ DE RESIDUS

La generació de residus del complex Eurovegas ascendiria a més de 160.000 tones a l'any (comptant amb les xifres d'ocupació directa promeses). És a dir, 117 tones al dia. Això suposaria augmentar un 20% la generació actual de residus sòlids a Barcelona (806.368 tones anuals). Preguntat el conseller Lluís Recoder pel greuge ecològic d'aquest complex durant la presentació de la cimera de Rio+20 (pel "desenvolupament sostenible"), on representava a Catalunya, va tirar pilotes fora. //



Els promotors pretenen que les administracions paguin els accessos viaris al macrocomplex // E. B.



80 famílies encara no han rebut els diners de les expropiacions de 2008 // E. B.

## ADELSON PRESSIONA PER MINIMITZAR LES INDEMNITZACIONS DE LES EXPROPIACIONS

# Cop mortal a un sector agrícola estratègic

// Bertran Cazorla

"Fum": això són, segons responsables d'Unió de Pagesos, els comptes de la lletera que alguns, pocs, agricultors i agricultores grans i amb ganes de jubilar-se estan calculant sobre el preu al qual podrien vendre els seus terrenys si Eurovegas desembarca al Delta del Llobregat i, inclús, aparaulant, com han fet alguns, operacions de compravenda dels terrenys amb intermediaris. Des d'Unió de Pagesos, mantenen contacte intensiu amb responsables del departament de Territori i Sostenibilitat, que és qui negocia amb els executius de las Vegas Sands, i després de diverses reunions tenen clar que els terrenys s'adquiriran per expropiació. I las Vegas Sands pressiona perquè siguin el més barates possible: la seva directiva ja ha advertit que el cost dels terrenys serà decisiu en l'opció per Madrid i Barcelona.

En aquestes trobades amb la pagesia, sempre segons Parés, els governants han especificat que pensen adquirir els terrenys mitjançant un procediment semblant al que es va usar per a Port Aventura: aprovant una llei que declarari d'interès general la construcció del macrocomplex de casinos i hotels en plena plana deltaica. Això obriria les portes a les expropiacions, que pagaria un consorci integrat per la Generalitat i els ajuntaments afectats. El mateix ens s'encarregaria, més tard, d'atorgar les llicències a l'empresari del joc. De moment, el govern ja ha gastat 67.850 euros en un procediment negociat sense publicitat per pagar una arquitecte que ha de dibuixar com encaixaria Eurovegas al Delta del Llobregat.

En aquestes expropiacions, els propietaris i propietàries agrícoles tenen totes les de perdre, segons Ismael Santonja, director de l'oficina que Agro-xarxa, l'empresa de serveis d'Unió de Pagesos, té a Sant Boi. La reforma del 2008 de la llei regulatòria de les expro-

piacions permetria, segons Santonja, pagar als pagesos i pageses un preu agrícola per les seves terres, sense tenir en compte que després haurien de ser requalificades i, per tant, adquiririen més valor. Els preus d'ara, doncs, quedarien molt per sota dels 25 o 30 euros per metre quadrat que es van pagar en un dels darrers grans processos expropiatoris al Delta, per fer l'AVE, ara fa deu anys, quan encara estava vigent una llei anterior, del 1998. Però hi ha més: a banda de ser indemnitzacions minses, també és incert quan es cobrarien. Al Delta ja hi ha hagut males experiències en aquest camp: una vuitantena de pagesos i pageses encara esperen, des de fa tres anys, rebre els 2,5 milions d'euros que sumen les indemnitzacions per una de les últimes expropiacions viscudes a la zona: les que va suscitar la prolongació de l'autovia del Baix Llobregat per connectar-la amb la C-32.

Per a fer l'obra, l'Estat va expropiar el 2008 unes 37 hectàrees, la majoria agrícoles, i el 2009 la pagesia va haver d'abandonar les terres amb les quals es guanyava una part del seu sou, segons recorda Jordi Sentenach, responsable d'expropiacions d'Agroxarxa. L'any següent, ambdues parts van signar la majoria dels acords indemnitzatoris. Però la pressa per fer fora els pagesos i pageses no s'ha traduït ni en pressa per enllestir la carretera, que encara no està feta, ni en pressa per pagar. Unió de Pagesos reclama des de fa anys el pagament de les indemnitzacions, i l'Ajuntament de Sant Boi va aprovar fa temps una moció donant-los suport.

Els pressupostos d'enguany preveuen una partida per pagar aquestes i altres indemnitzacions pendents a Catalunya. En total, l'Estat deu uns 111 milions d'euros a la pagesia catalana. I a Agroxarxa els consta que ja s'han iniciat les gestions per començar a fer els pagaments a la tardor. Vista l'experiència, però, és una esperança tenyida d'escepticisme. //



**LES PROMESSES DELS PROMOTORS ES DESINFLEN ABANS QUE EL COMPLEX SIGUI UNA REALITAT**

# Eurovegas: una ruleta on sempre guanya la banca

// Marc Font

Promeses de prosperitat acompanyades de la suposada creació de milers de llocs de treball. Xifres de vertigen. Demanda de lleis fetes a mida. I necessitat d'una enorme inversió pública que, inicialment, és silenciada pel miratge de milions de milions que, suposadament, generarà el majestuós projecte. Eurovegas, el macrocomplex del joc i de l'oci que promou Las Vegas Sands, la companyia del magnat estatunidenc Sheldon Adelson, és l'enèsim pla monumental que s'anuncia a so de bombo i platerets i genera un encès debat al voltant del model social, econòmic i ambiental que es vol per a un territori. D'una banda, s'alinea qui les defensa amb l'argument que són positives perquè dinamitzen l'economia, generen ocupació i incrementen el nombre de turistes que s'apropen a la zona; de l'altra, qui s'ho mira amb escepticisme i recorda els precedents similars (podríem parlar de Terra Mítica, Grand Scala o la Ciutat de la Cultura de Santiago) per alertar que les xifres promeses no s'ajustaran a la realitat i que, molt probablement, de la pompa inicial al cap d'uns anys només en quedarà atur, destrucció del territori i deutes, que sovint seran afrontats per les administracions públiques.

Pendents que Las Vegas Sands anunciï l'1 de setembre –sempre que no hi hagi un nou endarreriment– si el macrocasino s'ubica al Delta del Llobregat, a Madrid o, finalment, no es fa, el projecte d'Adelson ha anat rebai-

xant progressivament les seves xifres des que se'n va tenir notícia per primera vegada, el novembre de l'any passat. Aleshores, es va anunciar una inversió d'entre 15.000 i 18.800 milions d'euros fins el 2022 per construir 12 *resorts* hotelers que sumarien 36.000 habitacions; 6 casinos, amb més de 1.000 taules de joc i 18.000 màquines escurabutxaques; 3 camps de golf, 9 teatres i restaurants per a 50.000 persones; i la creació de 162.000 llocs de treball fins el 2017, 30.000 per a la construcció del complex i 132.000 per a l' explotació. Quan el projecte estigués a ple rendiment, el 2025, el nombre de gent empleada seria 275.000, la majoria treballadors i treballadores directes d'Eurovegas, sempre segons la versió corporativa.

## REBAIXA DEL SUFLÉ

El director d'operacions de Las Vegas Sands, Michael Leven, va aprofitar la visita que una delegació de la companyia va fer a Barcelona i Madrid a final de juny per rebaixar el suflé. Va assegurar que la primera fase del complex podria estar operativa el 2015 o el 2016, després d'una inversió de 6.000 milions de dòlars (uns 4.700 milions d'euros), dels quals només una tercera part provindrien de fons propis i la resta els hauria d'aportar el sector financer. S'aixecarien 4 hotels i 2 casinos i es generarien en total 30.000 llocs de treball, 15.000 durant la construcció i la resta en l' explotació, una cinquena part de les magnituds apun-

tades set mesos abans. Leven va reconèixer que, si no aconsegueixen el finançament, difícil tenint en compte la situació de la banca, es plantejarien reduir el projecte. Las Vegas Sands vol adquirir, sigui com sigui, les 800 hectàrees de terreny que afirma necessitar per aixecar el complex, tot i que ha admès que només amb 300 n'hi ha prou per encabir-hi els hotels, casinos, centres de convencions... La resta es dedicarien a "serveis complementaris" però, des dels col·lectius crítics amb Eurovegas, s'apunta que la voluntat seria revendre-les posteriorment en un autèntic *pelotazo* en la línia de les pitjors pràctiques especulatives de l'era de la bombolla del totxo.

## XIFRES SOTA SOSPITA

Economistes, partits polítics i grups opositors s'han dedicat a rebatre les xifres de Las Vegas Sands amb estudis comparatius. Un treball d'ERC, per exemple, subratlla que en el pic de la temporada turística del 2010, al Principat hi havia 390.000 persones treballant en el sector, amb unes 540.000 places d'allotjament, de manera que es veu impossible que les 36.000 que, com a molt, pot oferir Eurovegas generin 164.000 llocs de treball. Els casinos de Las Vegas empleen de forma directa 300.000 persones a tot l'estat de Nevada, fet que posa en dubte que un sol complex aquí pugui apropar-se a aquestes magnituds. La pròpia Las Vegas Sands totalitza 20.000 habitacions i 40.000 llocs de treball

entre els seus complexos dels Estats Units, Singapur i Macau. Finalment, el catedràtic d'economia aplicada de la UAB Josep Oliver explicava fa uns mesos que entre funcionaris i treballadores de les empreses públiques, la Generalitat dóna feina a 230.000 persones, fet que el va portar a concloure que les dades d'Adelson són, simplement "una presa de pèl". També es qüestiona la xifra de visitants, que amb el complex a ple rendiment s'ha anunciat que seria de 30.000 al dia, quan a tot l'Estat espanyol el nombre s'eleva a 137.000.

Més enllà del model de negoci i de l'aposta per una economia del totxo i especulativa de funestes conseqüències, l'altre gran rebuig que genera Eurovegas és que el grup impulsor vol que es converteixi en una illa d'excepció legal, en què es paguin menys impostos, el personal tingui menys drets, s'aconseguixin exempcions de tot tipus i se suspenguin lleis com les del tabac. A canvi, a més a més, les administracions haurien d'afrontar despeses en seguretat i millora en l'accessibilitat al macrocomplex. "Transferirem la sobirania a Las Vegas? Les elits d'aquest país s'han tornat boges", conclouia en un article recent el filòsof Josep Ramoneda en relació a les demandes d'Adelson, per carregar contra el servilisme de la classe dirigent. I és que la ruleta en què s'han ficat Mas i companyia pot acabar deixant l'administració, i per tant, la ciutadania, encara més escurada. Només el magnat del joc sembla guanyar-hi. //

## Un fiasco mític

Eduardo Zaplana, l'aleshores president de la Generalitat valenciana, va inaugurar el 2000 el parc d'atraccions de Terra Mítica, ubicat a Benidorm (Marina Baixa). L'objectiu era "acabar amb l'estacionalitat" del turisme a la zona i convertir-se en un dels motors econòmics de la demarcació d'Alacant. Prometia 2.000 llocs de treball directes i 6.000 d'indirectes. Dotze anys més tard, es pot parlar de fiasco mític. El parc ha perdut diners a carretades i s'ha convertit en un dels paradigmes dels ruïnoses projectes monumentals del Consell. Actualment, només 175 persones treballen a Terra Mítica, de les quals únicament una vintena tenen feina

tot l'any. El complex està obert de març a octubre, però només durant l'estiu ho fa entre setmana. Les inversions estrangeres anunciades per Zaplana no van aparèixer mai i les úniques sòcies van ser les entitats financeres locals (la CAM, Bancaixa i el Banc de València) i la mateixa Generalitat. Terra Mítica, que ha suposat una despesa pública de casi 400 milions, va passar fa algunes setmanes a mans del grup Aqualandia, que va pagar-ne 65 milions, dels quals només 6,2 han estat recuperats per les arqués públiques. Un desastre colossal al que cal afegir els reiterats incompliments del conveni col·lectiu que ha patit la cada cop més migrada plantilla. //



### GRAN SCALA

## El gran engany

El 12 de desembre de 2007, 700 persones van omplir el Saló de la Corona d'Aragó a Saragossa per assistir a la presentació d'un projecte que prometia revolucionar el territori: Gran Scala. Iniciativa del consorci International Leisure Development (ILD) les xifres que anunciava feien feredat, potser massa: 17.000 milions d'euros d'inversió, 32 casinos, 7 parcs temàtics, hotels amb capacitat per a 25.000 persones, 250 botigues, 26.000 llocs de feina directes i 65.000 d'indirectes i 25 milions de visitants per a l'any 2020, un cop el macrocomplex del joc i l'oci estigués a ple rendiment. Amb la complicitat del

govern autonòmic, en aquell moment una coalició del PSOE i el PAR –la dreta regionalista local–, el grup promotor va aconseguir que s'aprovés una llei a mida que permetés la instal·lació de Gran Scala i que se'ls facilités 3.000 hectàrees de sòl a Ontinyena, un municipi de 650 habitants del Baix Cinca. Aviat, però, es va descobrir que ILD, formada per comissionistes i deutors d'Hisenda, era qualsevol cosa menys solvent i el projecte es va paraitzar fins a esfumar-se del tot el febrer d'enguany, quan no es va fer efectiva l'opció de compra sobre els terrenys esmentats. Gran Scala va ser un gran engany. //



### RESIDENCIAL FRANCISCO HERNANDO - SESEÑA

## El deliri del 'Pocero'

Seseña, un poble de Toledo molt proper a la frontera amb la Comunitat de Madrid, tenia 6.500 habitants el 2003. L'objectiu del constructor Francisco Hernando, conegut com *El Pocero*, era que arribés als 60.000 el 2011, gràcies als 13.500 pisos que la seva companyia aixecaria a la macroubanització que portaria el seu nom. Dels somnis del Pocero, un personatge megalòman que personalitza alguns dels pitjors excessos que es van cometre a l'Estat espanyol abans de l'esclat de la bombolla immobiliària, en queden avui milers de pisos sense vendre i una urbanització inhòspita on hi viuen poc més de 2.000 veïns. Manuel Fuentes, alcalde per

IU del municipi del 2003 al 2011, va enfrontar-se a Hernando i va denunciar la nul·la viabilitat d'un projecte que contemplava la construcció d'un llac artificial a un desert i que suposava una despesa de 100.000 euros mensuals (el 10% del pressupost municipal) només en manteniment. El crac immobiliari va enganxar de ple el Pocero, que havia aixecat 5.600 pisos, dels quals només n'havia venut una petita part. Posteriorment, els bancs se'n quedarien més de 2.000 per pagar els deutes del constructor que, fracassat el seu somni espanyol, se'n va anar a fer negocis a la molt democràtica Guinea Equatorial. //



### VALL FOSCA MOUNTAIN RESORT

## La vergonya dels Pirineus

99 habitatges acabats, la majoria dels quals sense ningú que els copen, un camp de golf de fireta, zones pendents d'urbanització i remuntadors i pals de la projectada estació d'esquí en accelerat procés d'oxidació. Aquest és el panorama en què es troba el Vall Fosca Mountain Resort, el fallit macrocomplex turístic al municipi de la Torre de Cabdella, al nord del Pallars Jussà. La Generalitat va aprovar el projecte, promogut per Vallfosca Interllacs, el 2001, quan es venia assegurant que crearia 300 llocs de treball –el 45% de la població de la vall–, gràcies a la construcció de 900 habitatges al poble d'Espui, vuit

hotels, 2.200 places d'aparcaments i els esmentats camp de golf i estació d'esquí. L'oposició de grups ecologistes i d'una plataforma local denunciant que estava basat en un model de turisme especulatiu, centrat en la construcció i gens respectuos amb el medi no va evitar el suport de CiU i PSC a un complex que el 2005 va passar a mans de Fadesa. Tres anys més tard, l'aleshores Martinsa-Fadesa presentava un concurs de creditors de més de 5.000 milions i paraitzava les obres. Ara, l'ajuntament de la Torre de Cabdella hi projecta un museu hidroelèctric, mentre els fòssils del projecte segueixen ben visibles. //



**ATUREM  
EUROVEGAS**

Salvem el Delta del Llobregat

# Les cartes marcades de Sheldon Adelson

**Mentides i falses promeses d'un  
model que ha fracassat PÀG. 2-3**

**Més aigua, més residus, més  
costos ambientals PÀG. 4-5**

**Corrupció i especulació: mals  
endèmics del Delta PÀG. 6-7**

**Un magnat investigat pel suborn  
de polítics a Macau PÀG. 8-9**

**El camí cap a l'extinció dels  
drets laborals PÀG. 10-11**