

Directa

11 de Novembro de 2024



**Oci blanc
a boca de canó**

EDITA

La Directa SCCL

Riera d'Escuder, 38, nau 1, planta 1
08028 Barcelona
Tel.: 935 270 982
Mòbil: 661 493 117
directa@directa.cat
www.directa.cat
Dipòsit legal: B 16982-2016



La *Directa* s'imprimeix a Lerigraf SL,
C. de la Premsa, 2, Alcoletge, Lleida.

Aquesta publicació intenta escriure
amb un llenguatge no racista, no sexista
i no androcèntric.

La *Directa* no comparteix necessàriament
les idees expressades als articles d'opinió.

La *Directa* ha rebut enguany una subvenció
de la Generalitat de Catalunya, que
representa menys d'un 5% del pressupost
de la cooperativa.

General:

directa@directa.cat
Redacció Catalunya
redaccio@directa.cat
Redacció País Valencià
paisvalencia@directa.cat

Edició

Eloi Latorre

Correcció

Miriam Tijani

Coordinació web

Gemma Garcia, Jesús Rodríguez,
Ester Fayos, Txell Rigol,
Albert Alexandre i Júlia Mas

Coordinació País Valencià

Ester Fayos

Administració i subscripcions

Jordi Vilaró Donat

Coordinació de fotografia

Victor Serri

Coordinació d'art

Pau Fabregat

Comunicació

Carla Benito

Xarxes socials

Anaïs Borràs

Publicitat i distribució

Míriam Blázquez

Coordinació d'audiovisuals

Marta Pérez

Coordinacions de la revista:

Sota focus

Jesús Rodríguez

Sobiranes

Guillem Martí i Tere Alberó

Fórmules

Gerard Casadevall, Maria Marín
i Vilar i Lluís Pascual

Decreixement

Ester Fayos

Indirecta

Mariana Cantero

Vincles

Ester Fayos

Rebot

Giuseppe Savino, Sara Romero
i Jordi Garcia

La central

Victor Serri

Internacional

Oriol Andrés, Berta Camprubí
i Joan Mas

L'entrevista

Gemma Garcia i Giuseppe Savino

Ideari

Adrián Crespo i Eloi Latorre

Imperdibles

Eloi Latorre

De memòria

Clara Asín, Gemma Martínez
i Eloi Latorre

Pensament

Adrián Crespo

Accents

Gemma Garcia i Jesús Rodríguez

Caplletra

Daniel Peralba i Miriam Tijani

Som cooperativa

Carla Benito

L'espina

Carlos Villafranca

Hi han col·laborat:

Portada:

Joan Negrescolor

Textos:

Jofre Figueras Doy
Andreu Ausàs i Call
Lucas Guerra
Martí Ninot
Lluís Pascual
Cecilia Del Castillo Moro
Dídac Navarro Fernández
Júlia Sánchez Cid
Marina Sánchez Cid
Gemma Parera
Sara Romero
Marc Español
Victoria Montenegro
João França
Carla Tent
Marta Simon Sala
Júlia Mas
Laura del Vecchio
Judith Membrives
Hacklab Anartist Barcelona
Tania Espel Cea
Antònia Montaner

Fotografies:

Lucas Guerra
Victor Serri
Julia Molins
Ivan Giersen

Il·lustracions:

Guillem Bosch
Paula Zapata
Mercedes Sánchez
Alba Pocurull
Mireia Sala
Arnal Ballester
Marina Buxó
Satirizina

Projecte gràfic:

Amaia Moran
Andrea Maresch
Gaizka Pagonabarraga
Gerard Casadevall
Pau Fabregat

Col·laborem-nos

El darrer cap de setmana d'octubre, mentre l'edició de la *Directa* que teniu entre les mans feia l'última enforxada, una vintena llarga de persones ens vam aplegar a Jesús, a les Terres de l'Ebre, per fer una posada al dia del moment que viu la cooperativa. Un parell de cops a l'any organitzem trobades obertes a totes les persones que col·laboren amb aquesta publicació, i a les integrants de l'equip de treball. Mantenir aquest vas comunicant és vital per a la salut del projecte, sobretot l'emocional.

La *Directa* s'ha sostingut durant anys gràcies a molts esforços militants fins a arribar al que és avui: una cooperativa amb més 330 sòcies. Però l'esperit col·laboratiu fundacional encara és una biga mestra per no dependre de fonts de finançament que podrien adulterar la línia editorial. L'aportació de centenars de col·laboradores és també un capital bàsic per garantir aquesta independència.

Per això, en l'estructura social de la cooperativa, les col·laboradores representen una figura amb naturalesa i percentatge de vot propi, com ho sou les subscriptores que també us heu fet sòcies i les integrants de l'equip de treball que també en són. 78 sòcies de La Directa, SCCL en són pel fet de col·laborar-hi sigui escrivint, fotografiant, fent il·lustracions o vídeos. Algunes fins i tot donen un cop de mà en la tasca ingent i poc visibilitzada de coordinar seccions de la revista: trobareu els seus noms en aquesta doble pàgina. També, dues col·laboradores formen part del consell rector de la cooperativa per garantir que aquesta pota clau del projecte tingui veu pròpia en el seu principal òrgan, a banda de les assemblees generals.

Irene Molina i Berta Camprubí
Col·laboradores i membres del Consell Rector de La Directa

A photograph of a mountainous landscape shrouded in mist. In the foreground, a wooden marker is planted in the ground on a rocky, light-colored slope. The background shows more mountain peaks and a valley, all obscured by a thick layer of white fog or mist. The overall atmosphere is serene and somewhat somber.

Salvar l'esquí a canonades

La producció artificial de neu s'ha convertit en l'única via per garantir l'activitat a les estacions d'esquí del Pirineu. La inversió cada vegada més alta en sistemes d'innivació de les pistes i les seves implicacions ambientals remen a contracorrent dels pronòstics climàtics

TEXT: JOFRE FIGUERAS DOY
I ANDREU AUSÀS I CALL



Aquests dies, la feina és intensa a les estacions d'esquí alpí del Pirineu. La temporada d'hivern és a la cantonada i la fita de cada any és poder-la estrenar a inicis de desembre, pel pont de la Puríssima. És un objectiu prioritari, perquè els ingressos durant aquests dies poden arribar a representar el 15% de la campanya. Però, més enllà de posar a punt tots els serveis i instal·lacions, cal un ingredient que és indispensable: la neu. D'uns anys ençà, no cal esperar que caigui del cel, sinó que la major part es crea des de zero, a partir de sistemes artificials d'innivació.

La irregularitat en el règim de precipitacions, un fenomen habitual des de fa anys, ha fet que els canons de neu s'hagin convertit en un element més del paisatge de les estacions hivernals i en una garantia per poder-les mantenir en funcionament. No és un fet nou, si es té en compte que la primera xarxa de canons a Catalunya es va instal·lar l'any 1985 a La Molina (la Cerdanya), i des d'aleshores el nombre de dispositius no ha parat de créixer. Les últimes dècades és quan la xifra s'ha disparat més: a les estacions de Catalunya Sud, s'ha passat dels 2.000 canons que sumaven el 2006 a haver-n'hi prop de 3.000 en l'actualitat. La darrera estació a incorporar-los ha estat la de Tavascan, al Pallars Sobirà, que fins aquest any era una de les poques de la península Ibèrica que no disposava d'aquests aparells fixos. Si es miren les vint estacions del Pirineu català i andorrà, sis de cada deu quilòmetres de pistes ja estan alimentats amb canons. Segons l'Associació Catalana d'Estacions d'Esquí i Activitats de Muntanya (ACEM), la fabricació de neu representa un 70% de les inversions econòmiques en les pistes que fan les estacions.

“La dependència de la producció de neu hi és i hi serà en el futur”, constata Toni Sanmartí, exdirector de La Molina i responsable de Turisme i Muntanya de Ferrocarrils de la Generalitat de Catalunya (FGC), empresa pública titular de sis de les deu estacions Catalunya (sense comptar les de Catalunya Nord). En alguns casos, la dependència de la fabricació mecànica de neu ja és absoluta, com ja es despenia del “Tercer informe sobre el canvi climàtic a Catalunya” (TICCC), publicat l'any 2016, segons el qual tres complexos -Espot Esquí, Port Ainé i Port del Comte- ja no serien viables sense aquests equipaments. I aquesta necessitat en comporta directament una altra, que és la de disposar d'aigua i energia, els dos recursos bàsics per produir la pols blanca.

L'informe “El llibre blanc de les estacions de muntanya de Catalunya”, publicat el 2022, assenyala que els darrers anys s'ha produït un increment en l'ús dels recursos hídrics, i xifra en 850 litres el consum mitjà per esquiador al dia. La innivació suposa, segons les estimacions de l'Agència Catalana de l'Aigua (ACA), un 90% de la despesa hídrica de les estacions, mentre que la resta es fa servir per a altres usos com els serveis de restauració. Uns

números que el mateix organisme qualifica de “relativament modestos respecte al còmput general”, tot i el seu “possible impacte local significatiu”. Fent una aproximació de totes les estacions dels Països Catalans, la quantitat d'aigua utilitzada per fer neu ronda els 5.700.000 metres cúbics l'any, amb una despesa anual de 900 metres cúbics per canó.

D'ON SURT L'AIGUA?

L'aigua que es fa servir per fabricar neu prové majoritàriament de captacions superficials o subterrànies en cursos fluvials o fonts, mentre que una altra part també es pot obtenir de la recollida directa d'aigua de la pluja. Sobre les captacions, les estacions tenen concessions d'aprofitament. La Confederació Hidrogràfica de l'Ebre (CHE) s'encarrega d'atorgar aquestes autoritzacions i fixar els límits que es poden extreure, excepte a les tres estacions que beuen de les conques fluvials internes catalanes -Vallter 2000, Vall de Núria i Port del Comte-, en les quals l'autorització és competència de l'ACA. L'ens públic de la Generalitat de Catalunya fa dues inspeccions anuals a tots els complexos, també els de la conca de l'Ebre, i en aquests moments té tres expedients sancionadors oberts a estacions de les conques internes en relació amb l'aigua captada per generar neu, tot i que no facilita informació que concreti de quines es tracta ni del tipus d'infracció. La CHE no ha facilitat dades sobre les supervisions que realitza.

En el cas d'Andorra, aquesta funció depèn directament del govern, per mitjà del Ministeri de Medi Ambient, Agricultura i Ramaderia. Grandvalira, la principal estació del país i la més extensa dels Pirineus, és la que més aigua demanda: la darrera temporada va utilitzar-ne prop d'1,5 milions de metres cúbics, una xifra que va clarament a l'alça des del 2011, i que ha anat acompanyada d'un important desplegament de canons, que avui superen el miler.

A les estacions nord-catalanes, és la prefectura del Departament del Pirineus Orientals, qui gestiona els permisos de les sis estacions en funcionament a la zona, que capten l'aigua de les conques dels rius Segre, Tet i Aude. Un cas particular és el de Font-Romeu (la Cerdanya), ja que el domini s'alimenta directament de l'aigua del pantà de la Bullosa a partir d'un acord vigent fins al 2047 amb l'energètica Engie, que gestiona l'embassament. Aquesta companyia, nascuda de la fusió de les antigues societats públiques Suez i Gaz de France, encara compta amb un 23% de l'accionariat sota control de l'Estat francès. L'estació pot disposar d'un màxim de 540.000 metres cúbics, un cabal superior en comparació a altres dominis esquiables més grans, i això li permet assegurar la coberta blanca, tot i tenir una situació geogràfica menys favorable per disposar de neu. La viabilitat d'aquesta pràctica, però, ha estat qüestionada per la Cambra de Comptes de la regió d'Occitània que, en un informe publicat el mes de març, alertava de la creixent necessitat de disposar dels recursos hídrics de l'embassament en episodis de sequera, com va succeir l'hivern del 2022. Per la seva banda, els operadors de

En les últimes dècades, la xifra de punts d'innivació s'ha disparat: Les estacions de Catalunya Sud han passat de 2.000 canons l'any 2006 als 3.000 actuals



L'aigua del pantà de la Bullosa alimenta el domini esquiable de Font-Romeu (la Cerdanya)

l'estació, gestionada pel grup privat Altiservice, defensen que el seu impacte és mínim perquè el consum només representa un 2% de la capacitat del pantà.

Els interrogants sobre l'ús de l'aigua es traslladen a la resta d'estacions de l'hexàgon francès, segons un informe d'abast estatal impulsat per la Cambra de Comptes per analitzar els efectes del canvi climàtic sobre l'activitat de l'esquí. El document assenyala que "l'impacte de la producció de neu sobre els recursos hídrics està subestimat en nombrosos territoris" i suggereix a les autoritats reguladores que tinguin en compte l'evolució climàtica. Aquesta situació es veu reflectida en els estudis que fa l'ens regional de dues estacions catalanes del grup Trio Pyrénées. En el cas de Formiguera, es fa notar que el complex no justifica jurídicament la procedència de l'aigua que utilitza, mentre que el projecte de construcció d'una nova bassa d'aigua a Cambra d'Ase "no té prou en compte els estudis de projecció climàtica". Sobre el conjunt del massís pirinenc, l'informe especifica que els municipis amb estacions d'esquí consumeixen tres vegades més aigua que la resta de poblacions de muntanya i conclou que "hi ha una forta pressió ambiental i energètica".

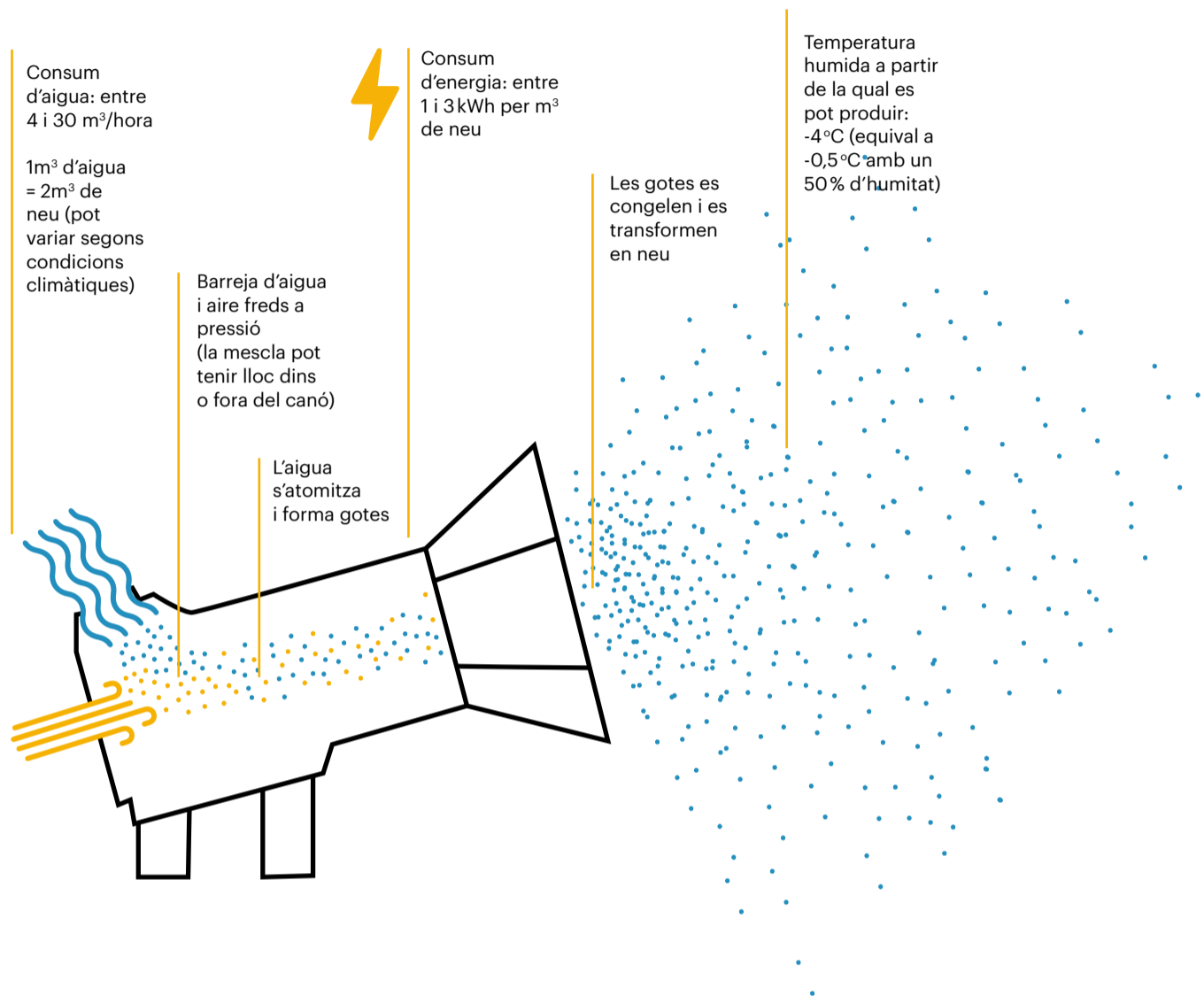
DE L'AIGUA A LA NEU

Dés de les captacions, l'aigua es trasllada per canalitzacions soterrades cap als dipòsits, on es filtra, abans de conduir-la a les basses d'aigua construïdes per emmagatzemar-la. El conjunt de

les estacions del Pirineu sumen 35 d'aquests dipòsits -sobresurt Grandvalira amb nou-, unes infraestructures que la hidròloga Carmen de Jong ha comptabilitzat en més d'un miler al conjunt de les estacions dels Alps. El fet de retenir l'aigua en aquests punts de les capçaleres evita que segueixi el seu curs cap a les conques mitjanes i baixes, en opinió de la doctora en geografia Rosa Maria Fraguell, una de les autores del "Tercer Informe sobre el canvi climàtic a Catalunya". L'època de l'any en què més es produeix aquesta retenció és la primavera, quan les estacions aprofiten el desglaç per acumular aigua i guardar-la per obrir l'aixeta amb les primeres gelades. Ton Naudi, exdirector de Qualitat i Medi Ambient de Grandvalira-Ensisa, veu un avantatge en aquest fet: "La neu que s'ha produït es va fonent més a poc a poc i va penetrant dintre de la terra, cosa que no passa amb les pluges i la neu natural".

Ara bé, el recorregut d'aquesta aigua no acaba amb la neu: quan arriba el desglaç, una bona part pot retornar a l'ecosistema, i aquest és un dels principals arguments de les estacions. "No consumim aigua, la fem servir: d'estat líquid la passem a sòlid i al cap de tres mesos, la tornem a transformar en líquid", exposa Sanmartí. Ara bé, tot i que els percentatges són variables, i depenen de factors climàtics -com el vent o la insolació- es calcula que l'aigua que torna a estar disponible un cop la neu es fon és entre un 60% i un 90% de la que s'utilitza, mentre que la resta es perd pel procés de sublimació, que fa que la neu s'evapori directa- ►

Com es fabrica la neu?



► ment sense desfer-se. Així, les estacions no retornen l'aigua en les mateixes condicions amb què se'ls va concedir. És el que s'anomena "ús consumptiu", tal com tipifica l'ACA, en referència a aquesta desaparició d'una part del seu volum. En aquest sentit, De Jong apunta també que la innivació impacta sobre la qualitat de l'aigua, en la mesura que està exposada a diversos elements contaminants, com ara bacteris patògens que es generen mentre està estancada a les basses i que s'han pogut detectar en estudis a l'estació alpina de Les Menuires. En els resultats de les proves a les estacions d'FGC, per contra, no s'han identificat alteracions d'aquest tipus, i des de l'organisme públic afegixen que ara també fan analítiques anuals dels bioindicadors –més fiables que les fisicoquímiques–, amb les quals asseguren haver trobat una qualitat bona a La Molina i molt bona a la Vall de Núria.

Una substància objecte de polèmica a Europa ha estat el que es coneix com a Snowmax, un producte d'una empresa dels Estats Units amb aquest nom, elaborat a partir de la pols d'un bacteri que es llança a l'aigua per generar flocs de neu a tempera-

tures més elevades. "No era innocu, introduïa nutrients a l'aigua i podia afectar la flora i la fauna i cremar els sòls", detalla Albert Verdaguer, físic de Consell Superior d'Investigacions Científiques de l'estat espanyol. En cap estació del Pirineu no hi ha constància que s'hagi fet servir i, en general, a Europa no s'utilitza.

De fet, tots els canons de neu de les estacions catalanes i andorranes funcionen exclusivament amb aigua i aire, i només en moments puntuals, quan acullen competicions, s'hi afegixen nitrats per endurir més el mantell. Aquesta semblança amb el procés natural fa que des de fa uns anys el sector rebutgi la denominació de neu artificial i es parli de "neu produïda" o "neu de cultiu". Es tracta d'un cultiu que s'ha tornat cada vegada més intensiu, alhora que ha anat guanyant eficiència. Verdaguer explica que la manera d'aconseguir-ho ha estat a partir d'introduir aire a pressió, que és d'on prové la major part del cost econòmic de la fabricació. Aquest és l'altre consum principal a l'hora de produir neu: l'energètic. "Aquest aire fa que, per canvis de pressió quan surt l'aigua, la goteta entri en contacte amb la temperatura

Segons l'Associació Catalana d'Estacions d'Esquí i Activitats de Muntanya, la producció de neu representa un 70% de les inversions econòmiques en les pistes

Llança o perxa

Rep l'aigua i l'aire a través d'una xarxa externa. No té turbina i necessita més pressió per funcionar. El tub alçat permet dispersar més la neu



Ventilador

El canó té una entrada única d'aigua. L'aire es genera amb un compressor i una turbina que du integrats. Produeix més quantitat de neu

més freda i això ajuda a congelar-la", detalla. A això cal sumar-hi, també les despeses de refrigeració i el bombeig de l'aigua per repartir-la pel conjunt de la xarxa de pistes.

El consum total d'energia ha seguit una línia ascendent els últims anys, però Toni Sanmartí remarca que el procés s'ha optimitzat molt: "L'any 85, per fer un metre cúbic de neu, necessitaves 2,4 kW i avui, n'hi ha prou amb 0,3 kW". Afegeix que això ha permès augmentar la capacitat de producció per aprofitar les finestres de fred que ara són més escasses. Estacions com Grandvalira o Masella no han ofert dades sobre el seu consum elèctric, mentre que les del grup FGC no detallen en els seus informes anuals la quantitat específica destinada a produir neu. En els estudis de la Cambra de Comptes de la Regió d'Occitània sí que hi consta la despesa de les estacions del grup Trio Pyrénées -Formiguera, Cambra d'Ase i Portè Pimorent-, que entre el 2019 i el 2022 van gastar prop d'un milió de kWh per temporada per fer neu, equivalent a la despesa mensual de 3.700 llars.

BLANC AL LÍMIT

Els darrers anys no s'han fet grans projectes d'ampliació de les estacions situades a Catalunya, malgrat algun intent fallit, com el de la Vall Fosca, o aturat, com l'obertura de La Molina pel Coll de Pal. La majoria dels complexos han centrat recursos a reforçar i modernitzar les xarxes d'innivació i, en grau més baix, a obrir nous traçats de pistes. Una clara excepció, però, és Baqueira-Beret. L'estació aranesa és la més gran de l'Estat espanyol, amb 170 quilòmetres esquiables, una xifra que des del 2009 ha crescut un 57%. Una de les àrees d'aquesta expansió és la comarca del Pallars Sobirà a través de les valls d'Àneu on, des del 1999, ha anat fent passes per endinsar-se en els sectors de la Peüllà, el Muntanyó d'Àrreu i Rialba. El 2002 rebia l'aval de l'administració per tirar-ho endavant amb

l'aprovació d'un pla especial urbanístic per fer esquiable aquesta nova àrea. Tot i que les previsions inicials eren superiors, el 2015 es van rebaixar amb una modificació del pla. Cinc nous remuntadors, una superfície de 49,4 hectàrees de pistes, dues edificacions de serveis i un aparcament de 700 places és el que està en procés de desenvolupament fins més enllà del 2030, amb una inversió total que arriba gairebé als 23 milions d'euros.

Tot i un revés inicial del Tribunal Superior de Justícia de Catalunya, que anul·lava el projecte perquè un dels telecadieres envaïa una zona perifèrica del Parc Nacional d'Aigüestortes i l'Estany de Sant Maurici, l'any 2022 el Tribunal Suprem li aplana definitivament el terreny. Però perquè es pugui lliscar per les pistes, la condició és assegurar la neu, i mostra d'això és la nova xarxa de 77 canons que està en marxa entorn del Port de la Bonaigua per garantir el pas amb esquís des de la Peüllà cap a la resta de sectors de l'estació. Tot i rebre la declaració d'impacte ambiental favorable per part de la Generalitat, l'Oficina Territorial d'Acció i Avaluació Ambiental de Lleida està estudiant si uns canons ja existents a la zona formarien part d'aquesta xarxa i s'haurien col·locat abans de tenir totes les autoritzacions legals pertinents. Segons tècnics que treballen en aquest àmbit, fins fa pocs anys no era habitual exigir l'avaluació d'impacte ambiental a l'hora de muntar canons, i això podria explicar que n'hi hagués de construïts de temps enrere. Ara, la interpretació de la llei ha canviat i aquest requisit ja és la norma. El cas es va denunciar en una de les al·legacions al projecte que va ser desestimada. Consultades per la *Directa*, fonts de l'estació de Baqueira-Beret s'ha limitat a respondre que "el procediment ja va concloure aprovant el projecte".

Aquest enllaç amb la comarca veïna no és només una aposta de l'estació aranesa. També l'administració pública ho con- ►

► templa com una actuació estratègica per diversificar els accessos i desenvolupar el Pallars Sobirà a partir del Pla director de les estacions de muntanya 2006-2011, un document que des d'aleshores no s'ha renovat.

A la resta d'estacions del territori, la voluntat de créixer ha estat més limitada. L'únic domini que també s'ha incrementat, de forma més moderada, és el de La Molina, amb un creixement del 16% de superfície esquiable en l'última dècada. Hi destaca l'obertura de la nova pista Barcelona, estrenada l'hivern del 2022 i que es proposava com un dels espais per acollir les proves de descens en la fallida candidatura olímpica pels Jocs d'hivern del 2030. Toni Sanmartí remarca que aquest nou traçat es va fer dintre del mateix domini esquiable, però que no hi ha cap voluntat d'arribar fora d'aquest límit. "Ja fa quatre anys que ens vam marcar aquesta fita", explica. Una idea que comparteix el responsable de l'estació dels Angles (el Capcir), Jérôme Meunier, per qui l'objectiu és, a més, "fer servir la mateixa aigua i mantenir el mateix nombre de canons". Per la seva banda, el cap d'exploració de Tavascan, Víctor Perisé, creu que com a estacions han de ser "més crítics i realistes" a l'hora de pensar en ampliacions, i és partidari de reorganitzar el traçat de les pistes perquè n'hi ha algunes que "per cota i orientació no té cap sentit innivar".

LA F(R)ACTURA DEL SÒL

A l'hora de fer noves infraestructures -siguin basses, pistes o bateries canons-, les estacions estan sotmeses a exigències ambientals, que van des d'anàlisis prèvies de flora i fauna a replantar zones on s'hagi vist afectada la vegetació. L'impacte sobre el sòl és una altra de les derivades de l'activitat, tal com reflecteix un estudi geològic de tretze investigadores de diversos centres de recerca catalans i de l'Estat espanyol a l'estació de Port Ainé (el Pallars Sobirà), publicat l'any 2020 a la revista *Water*.

Després d'analitzar múltiples factors, la recerca conclouia que els diversos episodis d'esllavissades detectats a la zona -que han anat a l'alça des de l'any 2006- tenen la seva causa en l'erosió del terreny provocada per les pistes. Això s'explica perquè el terreny perd capillaritat i no hi ha vegetació que absorbeixi l'aigua, de manera que aquesta es queda a la superfície i afavoreix que hi hagi esorrentius que deriven en torrentades. L'estudi també posa el focus en les rases que es caven als laterals de les pistes per drenar l'aigua -amb una suma total de 8,34 km a l'estació pallese-, que s'observa com cada vegada es fan més profundes i són la via d'escapatòria de l'aigua i els sediments. Per tot plegat, les investigadores recomanaven "reconsiderar" els usos del sòl a les estacions i prioritzar la revegetació en qualsevol intervenció en el seu entorn.

Amb tot, la bandera compartida entre tots els gestors de les estacions per justificar aquests impactes és el retorn econòmic que generen de manera directa i indirecta al seu entorn. "Darrere el terme *neu de cultiu* hi ha una economia, hi ha la gent que viu al territori, és la matèria primera essencial", afirma el director d'Els Angles. Amb dades del 2017, les estacions de Catalunya Sud van generar un impacte de 5,3 euros per cada euro ingressat i, pel que fa a la contractació, durant la temporada 2023-2024,

van donar feina a 928 treballadores. Això és el que justifica mantenir una activitat que, tanmateix, no surt rendible per si sola. Així ho constaten els antropòlegs Oriol Beltran i Ismael Vaccaro en un article publicat a *Pasos: Revista de Turismo y Patrimonio Cultural*, i insiteixen en l'elevat cost de les infraestructures i els serveis associats a la pràctica de l'esport blanc, que "no es cobreixen mai amb l'explotació directa de les estacions".

Els números de les estacions en mans de FGC ho reflecteixen. En el darrer exercici van acumular més de quatre milions d'euros de pèrdues, i només la Molina va tancar amb números verds. Entre el 2006 i el 2020, la Generalitat de Catalunya va prendre el control dels complexos d'esquí d'Espot, Port Ainé, Vallter 2000 i Boí Taüll, justament amb l'objectiu d'evitar-ne la fallida, i des d'aleshores n'ha reduït el dèficit, però no l'ha arribat a revertir. Òscar Balsells, consultor de turisme de muntanya, diferencia entre les estacions grans, que "poden començar a guanyar diners a finals de febrer o principis de març", i les petites, "amb esquiadors que hi passen menys dies" i que "no poden arribar al llindar de rendibilitat fins a gairebé Setmana Santa".

El suport financer públic a l'esquí arriba també, però, a les estacions privades, que en aquest cas sí que solen generar beneficis, tot i que de manera desigual: mentre en els darrers exercicis Baqueira Beret supera els 10 milions d'euros guanys, a Port de Comte tot just quadren els números. Els ajuts directes més recents al sector van ser durant els anys 2021 i 2022, quan es van destinar un total de 6,32 milions d'euros als tres complexos privats i a Tavascan (el Pallars Sobirà) -de titularitat municipal-, resultat de dues subvencions ordinàries i una d'extraordinària per la pandèmia de la covid-19, segons dades del Departament de Territori Habitatge i Transició Ecològica. Entre les partides d'aquestes ajudes, destacaven els 2,4 milions d'euros dedicats als sistemes de producció de neu. Ara bé, segons Beltran i Vaccaro, aquest tracte de favor no es queda aquí, perquè "el seu suposat desavantatge competitiu acaba sent un argument a favor per reclamar a l'administració menys obstacles davant de plans de creixement i altres formes de suport", entre les quals inclouen cessions de zones de domini públic, millores a la xarxa viària o la promoció conjunta dels esports de neu.

EL TOTXO SALVADOR

Malgrat tot, la font d'ingressos principal de les estacions s'ha d'anar a buscar a una altra banda. "Les instal·lacions es paguen amb el totxo", en paraules de Balsells. "El negoci de l'esquí radica, sobretot, en la revalorització del sòl, la construcció de segones residències i l'explotació dels serveis turístics i comercials associats", exposen Beltran i Vaccaro, que consideren que "només les que no han fracassat en el negoci immobiliari s'han pogut mantenir al marge d'ajudes públiques". Mostra d'això és Baqueira-Beret, que inclou en el seu objecte social l'explotació d'apartaments turístics i forma part d'un entramat de societats del sector immobiliari i turístic controlades per la família Serra Farré per mitjà del Grup Serusan i l'asseguradora Occident. Un altre cas, a menor escala, és el de Port del Comte (al Solsonès), propietat de la constructora Guimaru SL, dels empresaris ►

Formiguera, Cambra d'Ase i Portè Pimorent van gastar prop d'un milió de kWh cada temporada per fer neu entre 2019 i 2022, l'equivalent a la despesa mensual de 3.700 llars

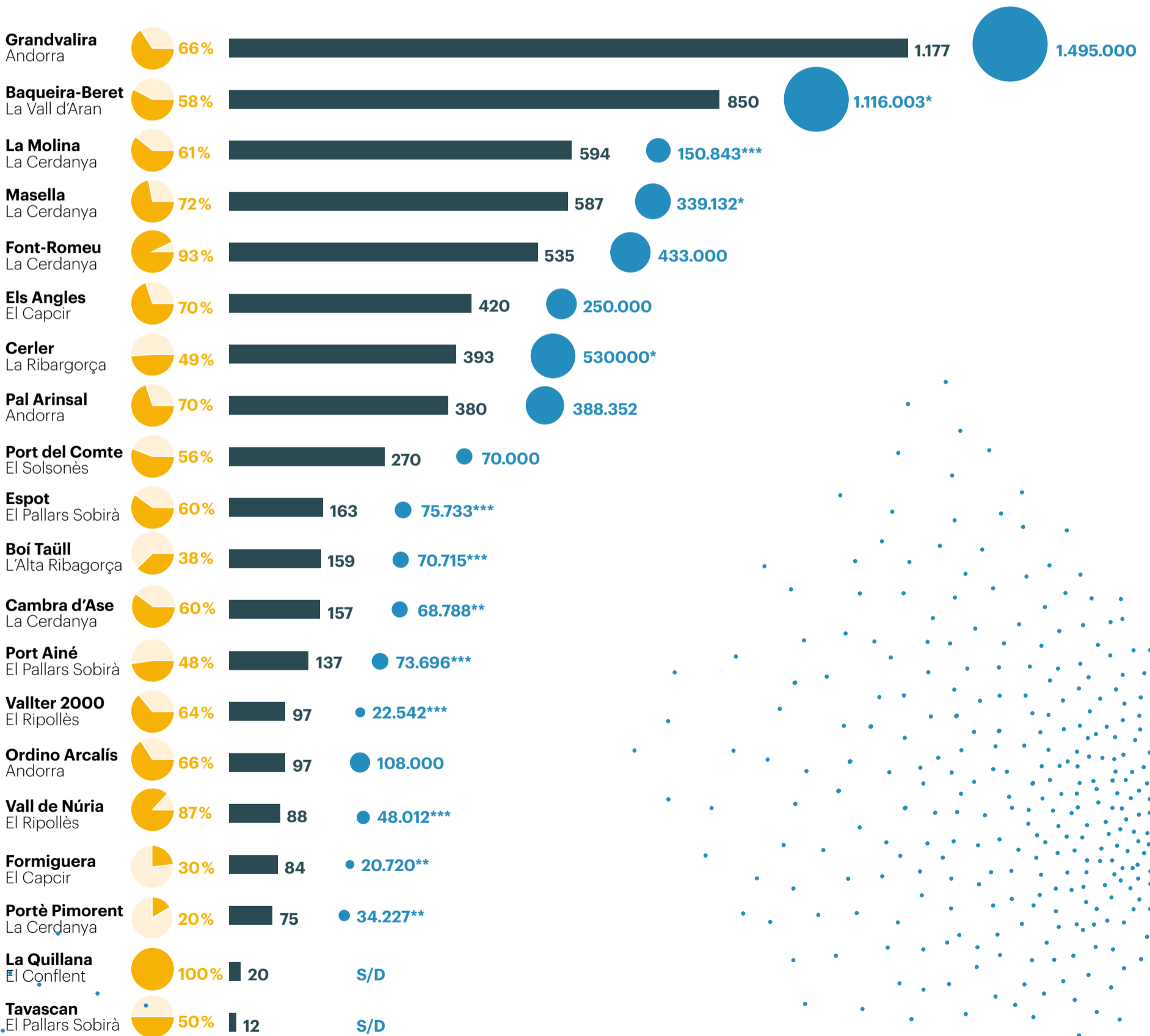
Percentatge de superfície innivada

Nombre de canons per fer neu

Quantitat d'aigua que consumeixen (m³/any)

* Volum màxim de la concessió, no s'han pogut obtenir dades del consum concret
 ** Dades de la temporada 2021-2022
 Puigbalador i Puigmal 2900: estacions tancades que disposaven de xarxa de canons
 *** Xifra estimada a partir del total de neu produïda

FONTS:
 Estacions d'esquí
 Confederació Hidrogràfica de l'Ebre
 Informes Cambra Regional de Comptes d'Occitània





Construcció d'una nova urbanització a Baqueira-Beret. El negoci immobiliari, on també hi participen algunes estacions, és el principal beneficiat de l'activitat de l'esquí

► Jaume Majoral i Francesc Moliné, amb diverses promocions a la zona.

A les estacions titulades per l'administració catalana, igualment, qui treu partit de l'atractiu immobiliari també són els agents privats, però estalviant-se càrregues econòmiques. Beltran i Vaccaro expliquen que “els rescats públics només afecten les companyies propietàries dels remuntadors” i, d'aquesta manera, les empreses privades poden “continuar beneficiant-se de les activitats més rendibles del sector”.

Sigui com sigui, el pes del sector de l'esquí en el conjunt de l'economia local i regional fa que alguns l'entenguin com un “servei públic a les comarques de muntanya”. Així ho veu Víctor Perisé, qui ho compara amb el metro de Barcelona, i apunta que “són diners a fons perdut que donen vida a la vall i a la comarca, i feina a quaranta famílies”, en el cas concret de Tavascan. És una idea que reafirma Toni Sanmartí: “Hem de crear riquesa suficient perquè el territori es pugui enriquir i fer que la gent hi arrelhi”.

Ara bé, la mateixa dinàmica del model turístic genera una externalitat negativa que posa en dubte l'equilibri d'aquesta equació: la gentrificació, com conclou el sociòleg Marc Pont a *La Cerdanya: una comarca inaccessible per a molts* (Institut d'Estudis Ceretans, 2024). En aquesta comarca, les segones residències representen el 63% del total del parc residencial, un percentatge similar a la resta de l'Alt Pirineu i l'Aran, un fet que dificulta precisament l'arrelament entre els joves, per la dificultat d'emancipació, o l'arribada de nous residents fixes.

Això també suposa un problema per les mateixes estacions d'esquí a l'hora de contractar personal, com admeten els responsables tant de Turisme i Muntanya d'FGC com de Tavascan, on s'han arribat a trobar persones que han hagut de renunciar a la feina perquè no tenien on viure. Sanmartí considera que

revertir aquesta situació no només ha de ser una política “de país”, sinó també empresarial, i defensa que el sector privat de l'esquí també s'ha d'implicar en iniciatives per trobar habitatge per a les seves plantilles. En aquest sentit, FGC té sobre la taula un projecte per donar suport a les noves treballadores a l'hora d'establir-se en una comarca de muntanya.

DESFETA DEL NEGOCI

Amb tot, el que de fons s'imposa sobre l'esquí i el que canviarà la seva configuració és un escenari climàtic no tan llunyà. En el cas de Font-Romeu, per exemple, l'estabilitat de l'activitat estarà en perill ja el 2040, segons un estudi fet pel consorci Climsnow, amb la participació del servei públic Météo-France i diversos centres de recerca. En aquest termini, preveu que la producció de neu deixi de ser un salvavides. La innivació és, segons la Cambra de Comptes francesa, “una protecció relativa i transitòria contra els efectes del canvi climàtic”.

Des de la veïna Els Angles, fonts del complex expliquen que ara mateix treballen amb una perspectiva de vint anys a l'hora de dissenyar actuacions. I a partir del 2050, què passarà? “Es podrà esquiar al Pirineu, però segurament no als mateixos llocs que ara”, respon Marc Pons, exdirector de l'Observatori de Sostenibilitat d'Andorra, qui explica que “la geografia de l'esquí canviarà” i hi haurà “una redistribució dels llocs del sector”.

Sembla clar que els anys vinents la neu caurà cada cop menys del cel, amb el debat obert sobre si les seves repercussions ambientals -com les altres activitats d'oci- són socialment justificables. Els canons de neu hauran de seguir a primera línia del front, i poden ser un pedaç que ocultí la futura data de caducitat de l'esquí o bé donar una alenada d'aire -i aigua- mentre es plantegen alternatives fora del blanc. ●

“Als Alps ja s'està agafant aigua de la capa freàtica per fer neu i això és passar un llindar crític”

Carmen de Jong, catedràtica d'Hidrologia a la Universitat d'Estrasburg



TEXT: J. F. D. / A. A. C.

Professora i investigadora en l'àmbit de la Geografia Física, Carmen de Jong estudia des de 2006 els impactes ambientals de les estacions d'esquí a la Universitat d'Estrasburg. Ha treballat a Suïssa, Àustria, Alemanya, la República Txeca i l'Estat francès. També ha fet treball de camp a Turquia i la Xina. Segons assegura, tot és molt similar. Fer recerca sobre la qüestió li ha portat problemes en la carrera acadèmica.

De quina manera afecta el medi ambient l'activitat de l'esquí?

En el passat s'han analitzat molt els impactes negatius que té sobre el sòl i la vegetació, però el problema més important és amb l'aigua. En alguns llocs dels Alps, al Tírol del Sud (Itàlia), hi ha un problema d'aigua tan gros que comença a agafar-la de la capa freàtica per fer la neu. S'ha passat un llindar crític. Els pobles depenen

d'aquesta aigua i, si es fa servir, hi haurà conflictes en un futur.

Es pot quantificar això en dades?

És molt difícil obtenir les informacions i dades perquè les estacions d'esquí fan tot el possible per tapar-ho. Les informacions que obtinc són gràcies a actors sobre el terreny. Es donen casos de falta d'aigua potable just en el període de la innivació.

Hi ha resposta de la ciutadania que s'hi oposa?

A Itàlia és on n'hi ha més. A França és molt feble, perquè les organitzacions estan enfrontades entre elles. Un cas d'èxit va ser l'aturada de la construcció d'una bassa a La Clusaz, a l'Alta Savoia. Van fer pública una petició amb 53.000 signatures perquè no es construís, [el col·lectiu] Extinction Rebellion va ocupar els arbres amb tendes per evitar que els tallessin, es va posar

un recurs al tribunal administratiu de Grenoble i es van guanyar. És el primer cop en vint anys que veig que els ciutadans guanyen un recurs a les estacions.

Què va fer-ho possible?

Hi ha èxit quan un científic es posa al capdavant. Ho he vist en altres llocs del món. Sovint no tenen res a veure amb el medi ambient o l'aigua; són, per exemple, metges o químics, però tenen interès en el paisatge. També és important la bona col·laboració entre les associacions, les manifestacions i posar recursos als tribunals.

En quin estadi climàtic es troben els Pirineus en comparació als Alps?

El fet que no hi ha glaceres i que hi hagi menys neu fa que la pressió climàtica sigui més alta. Els Pirineus són una alerta precoç, però es produirà molt en paral·lel perquè ja ens afecten molt tots els problemes.

Les glaceres també eviten que s'hagi de produir tanta neu.

El problema és que reculen tan de pressa que no es poden connectar amb els remuntadors i s'han de fer una mena de pròtesis, trams innivats per arribar-hi. També s'agafa neu de les glaceres, en diuen *snow farming*, i la porten a cotes més baixes, i això fa que reculin més de pressa perquè els falta l'aliment.

Un esquí sostenible és viable?

Hi ha llocs on no inniven, que aposten perquè la gent hi vagi només quan hi hagi neu i facin esquí de muntanya. Si hi ha telefèrics i innivació artificial, deixa de ser sostenible. El problema és que els gestors de les estacions volen un producte previsible. Som consumidors, consumim la neu i l'esquí i no estem preparats per fer una altra cosa.

Ara s'intenta que les destinacions d'hivern siguin atractives durant tot l'any...

El que passa és que l'activitat de les estacions als Alps provoca una destrucció de l'antic paisatge glacial. El turisme d'estiu és destruït per unes poques setmanes d'hivern. L'entorn deixa de ser atractiu pels caminadors, tot erosionat i sense vegetació. Turisme d'hivern i d'estiu no són compatibles. ●

Obrir tot l'any o deixar el turisme fora de la pista

“Desestacionalitzar”, és a dir, reconvertir les estacions en centres de lleure quan no hi ha neu, és la fórmula màgica a la qual s'aferra el sector de l'esquí, però altres actors de les comarques de muntanya defensen un canvi radical de model econòmic

TEXT J. F. D. / A. A. C.

El desembre de fa un any va arrencar a l'estació de la Molina l'anomenat Laboratori de la Neu, projecte impulsat per FGC, el CSIC i l'empresa de canons TechnoAlpin per desenvolupar un nou sistema de producció de neu més eficient. Amb la introducció de minerals del grup dels feldspats en l'aigua, la iniciativa vol reduir el consum energètic, augmentar el percentatge d'aigua transformada en neu i produir-la a temperatures més altes. Es tracta de “reproduir millor el procés natural”, exposa el seu impulsor, de Ciència de Materials de Barcelona, que detalla que aquestes partícules són les mateixes que de forma natural fan que es congelin les gotes d'aigua als núvols, de manera que no hi ha cap impacte ambiental afegit. El projecte compta amb un pressupost d'un milió d'euros.

Aquest és un exemple dels esforços que es fan des de les estacions hivernals per adaptar-se a l'escenari climàtic. Marc Pons, doctor en enginyeria i exdirector de l'Observatori de la Sostenibilitat d'Andorra, explica que també s'han fet proves amb drons o làsers per conèixer la distri-

bució de la fondària de la neu i optimitzar l'ús dels canons. També hi ha casos, com el de Port del Comte, on se sembla el terreny per treure el màxim partit de la neu. “Les pistes queden com un jardí i amb cinc o deu centímetres de neu ja passem”, exposa el director, Albert Estella.

Tot i això, segons Pons, “a llarg termini solucions d'aquest estil no seran suficients”. En estacions concretes, la neu de cultiu pot ser una “adaptació eficient” i en d'altres “una mala adaptació de llibre”. En aquestes últimes, defensa que caldria “que no s'hi dediquin més esforços i es comenci un procés de reconversió per no dependre de l'esquí”.

“ESTACIONS DE MUNTANYA”

Amb aquest propòsit, des de fa uns anys, el sector treballa per oferir activitats alternatives a l'esquí al llarg de tot l'any, com el senderisme i la bicicleta tot terreny, i ha guanyat força en el relat el concepte d’“estacions de muntanya” en comptes d’“estacions d'esquí”. Tot i això, la desestacionalització de l'activitat encara sembla lluny: “els tres mesos d'obertura de l'estiu corresponen a un dia d'hivern”

pel que fa a volum de negoci, admet el director d'Els Angles, Jérôme Meunier. Segons el “Tercer informe sobre el canvi climàtic de Catalunya”, aquesta diferència de guanys, així com l'oferta molt més gran i dispersa d'activitats no hivernals, expliquen que aquesta estratègia no hagi progressat gaire. “No n'hi ha prou a senyalitzar uns quants itineraris de BTT”, puntualitza Òscar Balsells, consultor en turisme de muntanya.

També hi ha estacions dedicades a altres esports d'hivern, com és del cas de l'esquí nòrdic, modalitat que es practica en terrenys plans, sense necessitat de remuntadors, i amb una aflluència de practicants molt menor. “Coincidim amb les estacions d'alpí amb la neu, però és un model absolutament diferent”, explica Imma Obiols, tècnica de l'associació Tot Nòrdic, que agrupa les set estacions especialitzades en aquesta modalitat a Catalunya Sud. Aquestes no disposen de xarxes d'innivació, només d'algun petit canó en casos puntuals, tot i que reconeixen que comença a ser una necessitat, perquè les últimes temporades s'han vist obligades a tancar durant algunes set-

manes de l'hivern per falta de neu. “El nostre equilibri econòmic és molt ajustat, i quan es veuen els costos de fer rases, ampliar potències elèctriques, comprar canons i mantenir-los, es prefereix continuar com fins ara”, argumenta Obiols.

Un altre cas particular és el de l'estació de Tavascan, on es combina l'esquí alpí amb el nòrdic, i també s'ofereix un entorn favorable per l'esquí de muntanya -pràctica que no fa servir remuntadors-, les marxas amb raquetes o l'alpinisme; l'esquí de pista no hi és majoritari: “a final de temporada no comptem esquiadors sinó visitants, encara que no hagin pagat forfait”, explica Víctor Perisé, el seu cap d'exploració, que defensa que ja tenen un llarg recorregut com a estació de muntanya. Fins fa ben poc la instal·lació funcionava sense canons de neu fixos, però aquest any han decidit instal·lar-ne “per poder assegurar els llocs de treball”, però amb l'esperança -assegura Perisé- de no haver-los d'obrir. Un model similar és el que es volia impulsar a l'estació de Puigmal 2900, al municipi cerdà d'Er, que va tancar les portes el 2013 i va reobrir el 2021 amb una propos-



Molts complexos d'esquí del Pirineu estan apostant per activitats fora de la temporada hivernal, com els descensos en BTT, el senderisme o altres propostes d'aventura i oci

ta “quatre estacions”, però dos anys després va fer fallida.

A escala europea, seguint aquesta tendència, existeix el moviment dels anomenats Pobles de senderisme (*Wanderdörfer*, en alemany). Com explica Carmen De Jong, catedràtica en Hidrologia a la Universitat d'Estrasburg, es tracta d'una iniciativa nascuda a Àustria que avui agrupa una trentena de poblacions dels Alps que promouen una aproximació als seus entorns naturals per mitjà del senderisme. De Jong ho veu com “un con-

cepte molt interessant”, però alhora admet que “no pot ser el substitut dels 50.000 turistes de l'esquí alpi”.

Totes aquestes apostes per reformular el model del turisme es basen, però, en canviar un dels dos ingredients de la fórmula, la neu, però no el turisme. La reflexió, per Marc Pons, ha d'anar més enllà “i preguntar-nos cap on s'ha de transformar el teixit econòmic, i si hem de dependre tant del turisme”. “No n'hi ha prou a desestacionalitzar i diversificar el turisme”, defensa igualment Enric

Quílez, membre de la Confluència per una Cerdanya Sostenible. Aquest activista considera que altres sectors tenen potencial per apostar-hi, com ara la indústria lligada al sector agrari o les energies renovables, l'explotació forestal o l'artesanía. “Està bé fer cent formatges l'any, però, si en fem mil, generarem més llocs de treball, guanyarem més i el producte serà més conegut arreu”, exemplifica.

DIVERSIFICAR, PERÒ COM?

Aquesta necessitat de diversificar l'economia és un diagnòstic compartit per diversos agents de les comarques pirinenques, com també ho són les dificultats per tirar-la endavant. Un dels obstacles són els dèficits en les infraestructures i les comunicacions. Pons i Quílez apunten també a un factor sociològic, motivat per les inèrcies i el costum de la societat de viure del turisme. Tanmateix, aquest monocultiu no ha estat un fenomen natural, com assenyalen investigadores com l'antropòloga Camila del Mármol, sinó que ha estat promogut per les institucions públiques en col·laboració amb sectors de la població local. Això s'ha produït, segons aquesta especialista, a

partir d'un discurs que, des dels anys seixanta, ha anat ampliant els productes del mercat turístic, començant per la neu i l'esquí i afegint-hi els del patrimoni cultural, la natura i l'esport.

Des d'aquesta òptica, el punt de partida per sortir de la dependència del turisme ha de venir també a partir d'un canvi del rol del poder polític. “La inversió pública hauria d'ajudar a fer una transformació del model econòmic”, diu Quílez.

Per part de Ferrocarrils de la Generalitat de Catalunya, l'entitat pública més implicada en el sector (titular de sis estacions alpines. El seu responsable de Turisme i Muntanya, Toni Sanmartí, considera que no és incompatible continuar amb el menú del turisme i la neu mentre es cuinen noves receptes. Hi coincideix Victor Perisé, que veu possible “un equilibri” entre diverses activitats. Ara bé, per Enric Quílez, el model actual expulsa, precisament, la gent que té més iniciativa i que hauria d'impulsar la transformació “per la manca d'oferta laboral i el preu astronòmic de l'habitatge”. El plat del turisme podria acabar, en aquest cas, no deixant menjar res més. ●

Enric Quílez, de la Confluència per una Cerdanya Sostenible, creu que caldria apostar per altres sectors econòmics, com la indústria agrària, l'explotació forestal o l'artesanía

Sobiranyes



Un dels joves que s'han acollit al pla formatiu d'Agroclimàtic amb creïlles als ports que el projecte gestiona a Godella.

HORTES ON CULTIVAR OPORTUNITATS

TEXT I FOTOGRAFIA: **LUCAS GUERRA**

El projecte Agrodinamo és una aula oberta a la zona agrícola de Godella (l'Horta Nord). Aplega el treball social amb l'agroecologia, tot formant joves amb dificultats d'inserció laboral, tant en la producció com en la comercialització dels productes en mercats de proximitat

L' aixada com a bolígraf i la terra com a paper, escrivint renglons de cavallons, convertint les paraules en verdures i hortalisses i la teoria en acció i experiència. Aquesta és la filosofia del projecte Agrodinamo, impulsat per l'entitat sense ànim de lucre La Dinamo Acció Social la Coma, situada a l'horta de Godella, població de la comarca de l'Horta Nord de València. En els seus nou anys d'existència, el projecte ha transformat aquest terreny agrícola en un espai d'aprenentatge i convivència mitjançant l'agroecologia. Ho fa promovent escenaris reals per a l'educació social i, en aquest context, tots els projectes tenen una part d'economia productiva que repercuteix directament en les persones que hi participen, que s'autogestionen els diners que es generen, derivats de la venda de caixes de verdures i de la comercialització en mercats agroecològics.

L'associació La Dinamo va ser fundada l'any 2008 amb l'objectiu de promoure el treball social amb gent jove, a partir d'una proposta d'acció socioeducativa que es basa en una pedagogia amable i per mitjà de l'acompanyament de processos d'emancipació de joves en situació de precarietat. "El nostre tret d'identitat és ser pioneres en el treball d'agroecologia social, entenent l'horta com un lloc privilegiat per a la convivència, el suport mutu i la relació educativa", explica Paco Herrero, soci fundador d'Agrodinamo responsable de formació política, secretaria i coordinador de l'associació.

ACOMPANYAR MARES JOVES

Paral·lelament, l'entitat també desenvolupa un altre projecte anomenat Femdinamo, nascut l'any 2014, que presta atenció a mares d'entre 16 i 25 anys. Són dones que solen ser objecte d'un intens assenyalament social, que sol generar alts nivells d'estrés. Des del projecte, se'ls ofereix acompanyament per a reduir aquest fenomen. També per a enfortir el vincle maternofamiliar. "La nostra finalitat principal és que tant les dones que passen pel projecte com les seues criatures s'emporten una experiència de cura i de benestar significativa. Quan s'acompanya la maternitat adolescent des dels diferents espais i institucions públiques, aquesta cura s'oblida", apunta Sara Giménez, educadora social en La Dinamo des de l'any 2016.

Ambdós projectes van nàixer junts a Burjassot (l'Horta Nord). Però en 2018 es decidí traslladar Agrodinamo a Godella per raons logístiques i educatives. En un primer moment els van cedir camps per a treballar amb les joves, però pocs mesos després es decidí llogar 2.700 metres quadrats d'horta productiva. "Aspiràvem a poder crear un espai educatiu on dur a la pràctica el nostre concepte de la pedagogia i del treball social",

assenyala Manuela Molina, educadora social i mestra del taller d'agricultura. Amb aquest plantejament, la seua intenció va ser que l'horta i el seu cultiu fora la base d'una iniciativa d'economia social per a persones joves amb pocs recursos i proporcionar-los una experiència formativa i de capacitat professional al voltant de la producció i venda d'aliments agroecològics.

Com a llauradores de productes agroecològics, l'Agrodinamo forma part del Sistema Participatiu de Garantia Ecol·laures, un segell basat en el treball en xarxa basat la col·laboració i suport mutu entre projectes per a promoure sobirania alimentària. D'aquesta manera, l'SPG-Ecol·laures avala la seua producció i en possibilita la distribució en la xarxa agroecològica del País Valencià. Actualment, en el projecte hi treballen nou professionals, entre treballadores socials, dels àmbits de l'educació, la integració i el treball social i la psicologia.

Les participants d'Agrodinamo són joves en situació de pobresa i precarietat que han viscut episodis conflictius en els seus estudis o que es troben en situació administrativa irregular a l'Estat espanyol, que estan a l'atur i amb poques perspectives de trobar feina.

S'organitzen en dos grups de dotze persones cadascun amb plaça fixa, encara que de vegades hi participa més gent. Els grups es divideixen per edats; un aplega persones d'entre 14 i 16 anys i l'altre, dels 16 fins als 25. Les integrants del primer grup són alumnes d'ESO que participen en el programa d'aula compartida: fan vint hores a la setmana a Agrodinamo i deuen a l'institut. "Els perfils són diversos i variats, és fonamental la seua participació de forma voluntària", remarca David López, educador social d'Agrodinamo.

Com a recurs d'atenció primària especialitzada, es treballa en xarxa dintre del sistema públic de serveis socials, que és la via més habitual d'accés al projecte. A voltes les participants arriben directament des del sistema de protecció de la infància, siguen centres d'acollida o de serveis socials, que treballen amb menors en situació de risc, o del sistema de reforma, per part de les entitats que porten mesures judicials. "Com més ens coneixen més es multipliquen les propostes, tant a escala territorial com entre els mateixos joves. També tenim contacte amb la xarxa de serveis que atenen persones amb situació administrativa irregular i ens les deriven", recalca Paco Herrero.

Segons ens conta David López, la possibilitat de tindre les hortes a Godella és una oportunitat per als joves de moure's en contextos fora dels seus barris d'origen i exposar-se a noves experiències diferents. "Un dels objectius fonamentals d'Agrodinamo és l'acompanyament de les joves en un moment difícil de les seues vides. És molt significativa l'experiència convivencial, vinculada a la terra, la proposta formativa concreta i tot el que passa al seu voltant", explica. El resultat, segons aquest formador, és l'adquisició d'un bagatge d'autoregulació

Agrodinamo gestiona un terreny productiu de 10.000 metres quadrats que va poder comprar gràcies a les 250 persones que van col·laborar en una campanya de microfinançament

Una alumna del cicle formatiu de grau superior d'Integració Social dona un colp de mà a les tomateres de les hortes



i confiança en elles mateixes i de reparació de vivències anteriors, que facilita la reinserció sociolaboral.

“L'AGROECOLOGIA SÓN CURES”

Yoana Gil té 19 anys i viu al barri de la Coma de Paterna, poble veí de Burjassot i Godella. Va conèixer Agrodinamo per una professora seua de l'institut: “Quan vaig entrar al projecte ja no anava a l'institut i passava els dies a casa avorrida. No sabia ni com agafar el metro, em perdia”. Va començar a participar-hi quan tenia 18 anys, i parla de com ha millorat emocionalment i com va tornar a tindre ganes d'eixir de casa i relacionar-se amb altres persones i altres espais. El treball amb la psicòloga i les educadores i el treball al camp i al mercat li han fet agafar confiança i avui ja és una companya referent per a la resta de xiques del projecte. “Ara valore el que faig i la manera com ho fem. La meua família sempre ha treballat al camp. He après a tindre consciència del respecte al medi ambient, perquè produïm ecològic i no tirem pesticides, per exemple”, comenta Gil.

Biram Ndow, de 27 anys, viu a Quart de Poblet (l'Horta Sud). Va nàixer al poble pesquer de Tanji, a Gàmbia. Amb 16 anys va saltar la tanca de Melilla. Va passar pel Centre de menors de Sant Joan Baptista en València i va acabar al projecte d'Agrodinamo quan tenia 17 anys. Encara que en un principi ho combinava amb altres feines, des de fa dos anys treballa per al projecte. “Estava fent de voluntari i aleshores em van oferir un contracte a mitja jornada fent tasques de manteniment i al camp. També m'encarregue de la paradeta que muntem la Facultat de

Filosofia i Ciències de l'Educació (a la Universitat de València). Ací he pres consciència de les cures aplicades a l'agricultura: perquè plantem productes de temporada, perquè no utilitzem pesticides i perquè fem un bon ús de l'aigua. Però el que més m'agrada és la relació amb les companyes i l'aprenentatge mutu que obtenim”, assevera. Ndow també va obtenir ajuda amb l'aprenentatge de la llengua. El xoc cultural de l'arribada al País Valencià va ser molt gran i la socialització fou tot un repte: “Totes les persones som distintes, però quan ens ajuntem i ens respectem, podem traure el millor de cadascuna”, assegura.

Per a les treballadores d'Agrodinamo, el que marca la diferència amb altres projectes anàlegs, és que el vessant d'inserció social posa el focus en l'horta. Gràcies a un microfinançament col·lectiu en el qual van participar més de 250 persones, es compraren els camps que tenien llogats, amb el resultat de 10.000 metres quadrats d'horta productiva, entre camps propis i llogats. “Per a nosaltres era important treballar en clau agroecològica. Aquesta es diferencia d'altres models a l'hora d'entendre d'on prové l'aliment, com el venem, perquè és de temporada, per la cura del sòl i l'aigua i, en conseqüència, perquè per mitjà d'aquest model productiu cuidem el medi ambient. Al final, l'agroecologia són cures”, apunta López.

A més del treball i l'aprenentatge en el camp agroecològic, els dos grups de joves també aprenen altres competències al local de Godella, com ara dissenyar un currículum, habilitats amb les tecnologies digitals o aprendre llengües, entre d'altres. Un altre recurs formatiu del qual disposen són els tallers d'habilitats per a l'emancipació, que funcionen grà- ►



Una clienta s'acosta a la paradeta que el projecte munta cada setmana al mercat agroecològic de la Universitat Politècnica de València



Tomates exposades a la paradeta d'Agrocinamo a la UPV

Dues joves netegen les bledes abans de preparar les caixes de verdures a Godella



► cies a la posada en comú de processos individuals. Així, les participants “assoleixen aprenentatges per al seu pas a la vida adulta”, ens explica Tamara Vega, treballadora social d’Agrocinamo. Moltes d’aquestes dinàmiques es fan fora del taller per a donar visibilitat en certs espais i situacions en què les joves es poden sentir indefenses, com ara demanar una cita mèdica, agafar el metro o fer un tràmit a l’administració. Mitjançant aquesta iniciativa, s’hi enfronten amb acompanyament i suport de grup.

VIDA DE POBLE

La visibilització i la integració al poble de Godella de les joves participants a Agrocinamo i l’enfortiment dels vincles amb les veïnes ha sigut també un dels eixos fonamentals per al desenvolupament del projecte i la seua continuïtat. Paco Morcillo és un d’aquests veïns de bancal. És membre fundador i representant legal de l’associació Sembra en Saó, fundada en 2005, que es dedica a la millora de la qualitat de vida de les persones mitjançant l’agricultura ecològica. Principalment, promou hortes ecològiques en diferents entorns, com ara escoles, residències o espais de lleure. “Som veïns i ens organitzem per fer conjuntament algunes tasques del camp, com ara el lloguer de maquinària, la compra de fem o inclús ens ajudem amb el rec. També fem, puntualment, intercanvi d’excedents”, comenta Morcillo. La seua proximitat al poble de Godella i el fet que hi passe molta gent que passeja dona molta visibilitat a ambdós projectes i obre la possibilitat que prenguen consciència que pot haver-hi un altre futur per a l’horta que no siga la seua desaparició.

Agrocinamo es finança amb suport de la Conselleria de Serveis Socials, Igualtat i Vivenda del govern autonòmic. Així i tot, el projecte obté uns beneficis per la venda dels seus pro-

ductes per mitjà de cistelles de verdures a veïnes i persones que hi simpatitzen i a diferents parades, com la que tenen al mercat de la Universitat Politècnica de València o a la Universitat de València. Aquests beneficis es reparteixen entre les joves que hi participen mitjançant un sistema que anomenen “de peonades”. “És un mètode allunyat del concepte capitalista de traure productivitat. Es valora donar el millor d’una mateixa en comptes de la capacitat de producció. Al final de la setmana es repassa grupalment què ha fet cadascuna i es reparteixen els beneficis de forma transparent i consensuada”, ens conta David López. Aquest sistema, a banda de treballar els rudiments matemàtics a l’hora de repartir els diners, ajuda a donar un valor i una confiança al treball que es du a terme a l’horta.

Diego Gómez, tècnic del Centre de Cooperació al Desenvolupament i coordinador del mercat agroecològic a la UPV, també és col·laborador d’Agrocinamo. Aquest punt de venda universitari fa quasi vuit anys que va començar a funcionar. Des de l’inici, la coordinació del mercat va entendre que l’experiència d’Agrocinamo s’ajusta perfectament al principi de sobirania alimentària que és el seu fonament. En els darrers anys, alumnat i el personal investigador de la UPV ha estat en contacte estret amb el projecte, visitant les hortes o rebent a l’aula a l’equip d’Agrocinamo. Al mateix temps, la universitat ha facilitat alguns serveis tècnics, com ara anàlisis de reg i de terra, control de plagues o suport amb la difusió del punt de venda. “Aquesta col·laboració és important perquè permet assegurar la seua sostenibilitat i completa el cicle formatiu dels alumnes. Per altra banda, la UPV no deixa de ser una institució pública amb l’obligació de donar suport als processos socials del seu entorn i també una forma d’orientar els recursos públics a l’agroecologia i el consum responsable”, apunta Gómez. ●

Boira enverinada

TEXT: **MARTÍ NINOT**

BIOQUÍMIC, DOCTOR EN QUÍMICA I MEMBRE DEL COL·LECTIU CONCIÈNCIES BARCELONA

LLUÍS PASCUAL

DOCTOR EN QUÍMICA I COMUNICADOR CIENTÍFIC

INFOGRAFIA: **MERCEDES SÁNCHEZ**

Agafes aire i pocs segons després l'expulses. És un gest que repetiràs al voltant d'un centenar de vegades mentre llegeixes aquest text. L'aire és vital per mantenir l'organisme. Malauradament, l'activitat industrial i els motors acaben enverinant-lo amb tòxics que comprometen la nostra salut. L'any 1952, un hivern gèlid a Londres va empènyer la ciutadania a cremar més i més carbó per escalfar les llars. La inversió tèrmica no deixava marxar cel amunt ni els òxids de sofre ni el sutge, que es barrejaven amb la humitat present. Aquesta combinació de boira i fum ja s'havia batejat feia dècades amb el mot *boirum* (*smog* en anglès), però aquell any l'aire es va tornar del tot irrespirable i va causar 12.000 morts al llarg de l'hivern. Avui en dia, amb la disminució de la crema de carbó, el fenomen s'ha allunyat de latituds occidentals, però continua present a ciutats on encara és un combustible habitual, com Pequín, Shanghai, el Caire, Belgrad o Calcuta.

A les ciutats del nostre entorn patim un fenomen diferent, conegut com a *boirum fotoquímic* o de *Los Angeles* (on es va estudiar per primer cop). Es produeix quan l'acumulació de cotxes a primera hora del matí allibera gasos com monòxid de nitrogen (NO) i compostos orgànics volàtils (COVs). La radiació solar fa reaccionar les seves molècules i en forma de més tòxiques a mesura que avança el dia. Entre les més perilloses hi ha el diòxid de nitrògen, l'ozó, i el nitrat de peroxiacetil, portadores de radicals lliures que malmeten les nostres cèl·lules i material genètic. Aquestes substàncies es mesclen amb les partícules fines (PM), provinents sobretot dels motors, del desgast de pneumàtics i dels frens. Aquestes, responsables del típic bolet de fum a sobre de les ciutats, s'infiltra als pulmons arriben al torrent sanguini i s'escampen per tot el cos, on produeixen alteracions en diferents òrgans i fan augmentar el risc de malalties cardiovasculars o càncers a llarg termini. A les nostres mans està buscar un model de mobilitat que cuide l'aire d'on traiem l'esma per construir un món millor.

EFFECTES EN LA SALUT

APARELL RESPIRATORI SUPERIOR

- Irritació als ulls, nas i gola (NPAs)
- Problemes respiratoris

SISTEMA CIRCULATORI

- Malalties cardiovasculars
- Estrenyiment dels vasos sanguinis (PM)

ALTRES ÒRGANS

- Càncer de pell (NPAs)
- Afeccions al fetge, melsa i sang (NO₂)

CAP I SISTEMA NERVIÓS

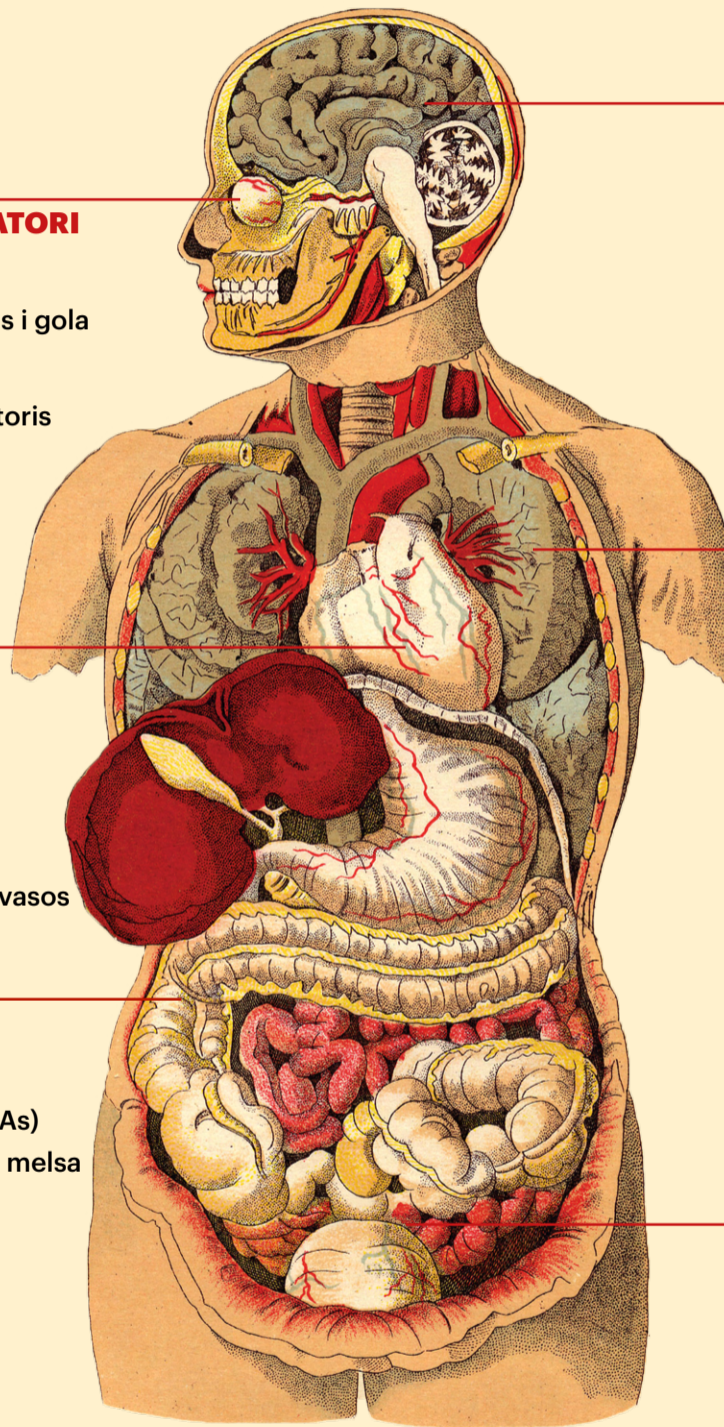
- Mal de cap (SO₂)
- Afeccions del sistema nerviós central (PM)

PULMONS I SISTEMA RESPIRATORI INFERIOR

- Irritació, inflamació i infeccions
- Asma i reducció de la capacitat pulmonar (NO₂)
- Malalties per obstrucció crònica (PM)
- Càncer de pulmó (PM)

SISTEMA REPRODUCTIU

- Alteracions hormonals i del sistema reproductor



Llegenda: O₂ Oxigen | N₂ Nitrogen | O₃ Ozó | NO Monòxid de nitrogen | NO₂ Diòxid de nitrogen | COVs Compostos orgànics volàtils | NPA Nitrat de Peroxiacil

Font: European Environment Agency

PER SABER-NE MÉS:

Gómez, M. et al. | La contaminació atmosfèrica a la ciutat de Barcelona: NO₂, PM₁₀ i PM_{2,5} | *UAB divulga*, Novembre 2018, 1-3.

Sicard, P. et al. | Trends in urban air pollution over the last two decades: A global perspective | *Sci. Total Environ.*, 858, 160064 (2023).

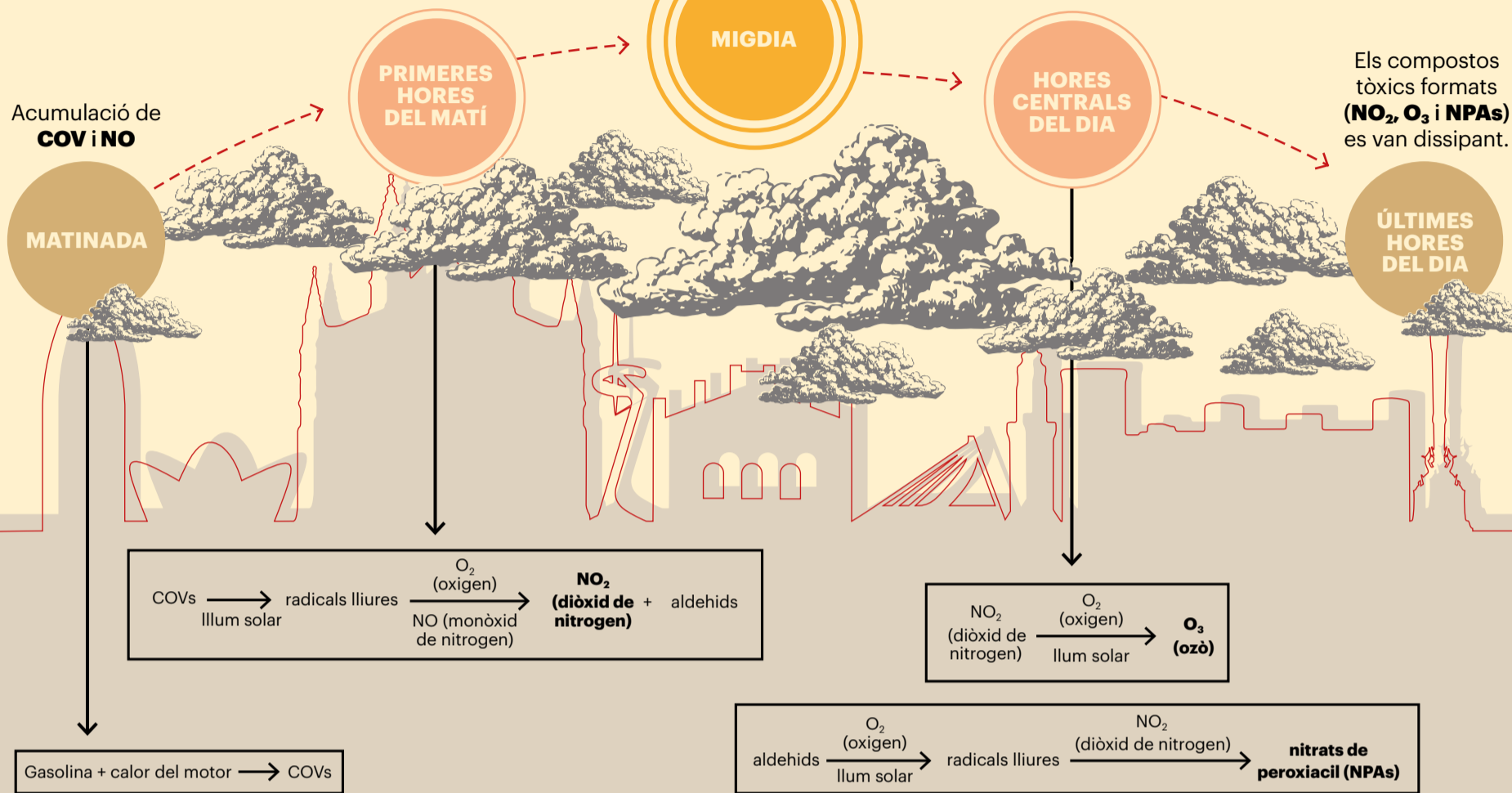
Wallace, J.M. & Hobbs, P.V. | *Atmospheric Science* (Elsevier, 2006).

Aquest article és fruit del treball col·lectiu del treball de científiques de l'àmbit de la química, la biologia, la física i la història de la ciència.

QUÈ RESPIRES UN DIA DE BOIRUM?

La llum solar indueix reaccions fotoquímiques entre el **vapor d'aigua**, l'**O₂**, el **NO** i els **COVs**, i forma radicals lliures que produeixen **aldehids** i **NO₂**.

La reacció del **NO₂** amb llum i oxigen provoca l'acumulació d'**O₃**. Aquest és beneficiós a l'estratosfera i protegeix dels raigs **UV**, però és tòxic per als éssers vius arran de terra.



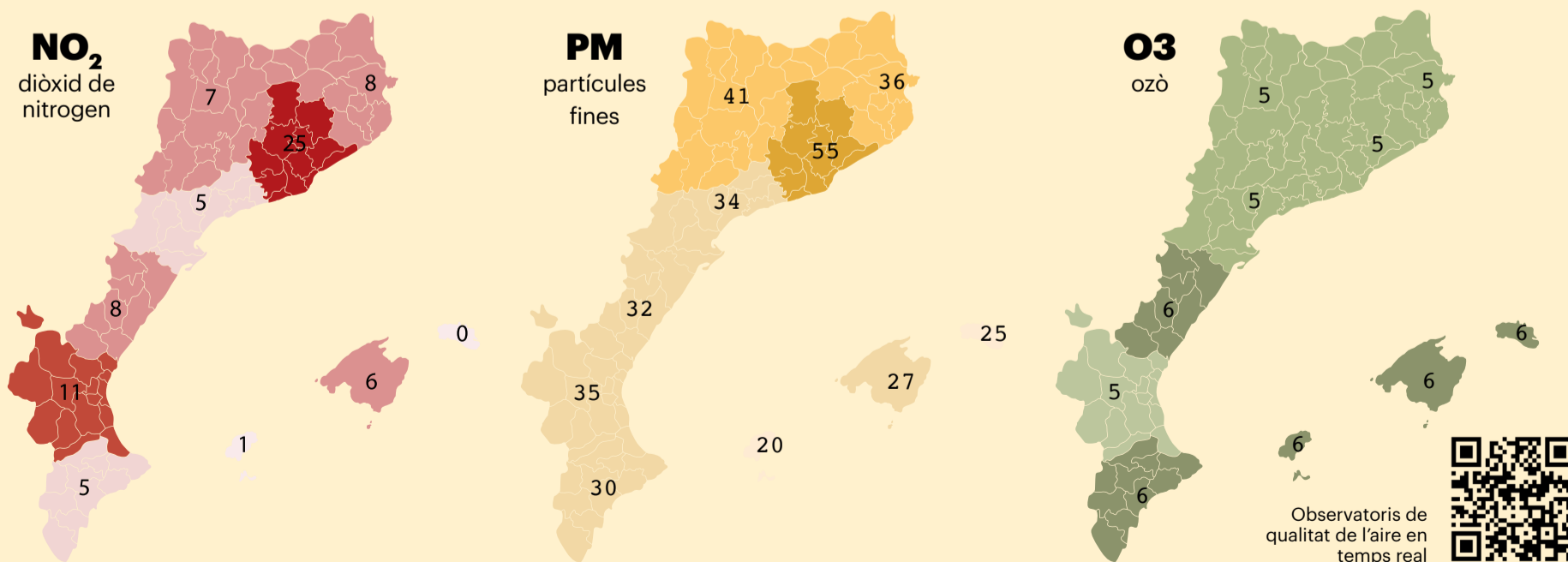
Radicals lliures: Molècules que es formen quan la radiació solar trenca enllaços entre àtoms. Són molt reactives, danyen organismes vius i permeten la ràpida formació dels compostos més perjudicials del boirum.

La reacció d'aldehids amb llum i l'**O₂** dona lloc a **NPAs**, molt tòxics.

MORTALITAT EVITABLE

Les estimacions dels informes oficials atribueixen **milers de morts** als principals contaminants del **boirum** que serien evitables amb un **aire més net**.

Morts evitables per cada 100.000 habitants (per demarcació).



El creixement blau neix tocat i enfonsat

TEXT: **CECILIA DEL CASTILLO MORO** I **DÍDAC NAVARRO FERNÁNDEZ**
MEMBRES DE L'ÀREA MARINA D'ECOLOGISTES EN ACCIÓ

IL·LUSTRACIÓ: **PAULA ZAPATA**



Les activitats econòmiques que depenen del mar es presenten com a opcions de negoci sostenibles, però davant la crisi ecosocial, l'única acció humana que cal plantejar s'ha de destinar a recuperar els ecosistemes i les reserves que fan de refugi de la biodiversitat

Les modes van i venen, no més quan ens referim a la roba o al que és estètic, sinó també als constructes capitalistes. Les darreres dècades s'han caracteritzat per l'afició dels governs i les empreses a parlar sobre l'economia verda, el pacte verd, la transició verda, l'hidrogen verd... Fins fa poc tot era molt verd en aparença. Però des de fa cert temps hem començat a escoltar un nou terme vestit d'un altre color, el *creixement blau*.

No en podem parlar sense introduir abans un concepte semblant, l'*economia blava*, que es refereix a totes aquelles activitats econòmiques que depenen del mar. El creixement blau és, segons el govern de l'Estat espanyol i la Unió Europea, una estratègia de "desenvolupament sostenible" -una expressió indesitjable i falsa, per a qualsevol persona que es defineixi com a ecologista- dels sectors marí i marítim. En definitiva, el creixement de l'economia blava.

Davant d'aquesta nova ofensiva del capital per maquillar les seves estratègies amb la finalitat de mantenir el model de desenvolupament i la fal·làcia del creixement infinit, els col·lectius ecologistes exigim, justament, la necessitat oposada: el decreixement blau. És a dir, combatre les ànsies expansionistes i depredadores de les empreses que exploten les nostres costes i els nostres mars.

Des que es va publicar la llei de costes el 1988, un dels objectius de la qual era limitar els espais litorals on es podia construir, s'han duplicat les hectàrees urbanitzades en aquests entorns i s'ha passat de 240.000 ha a finals dels anys vuitanta a les 530.000 ha actuals a l'Estat espanyol. A la pràctica, el 13% del litoral està encimentat i extremadament antropitzat. Parlem d'un territori que té 46 ports estatals, més de 350 ports esportius i que, a més, és la primera potència europea en pesca. De fet, un

informe de la Fundació ENT publicat el 2021, que analitzava les activitats de l'economia blava a la Mediterrània ibèrica, conclou que l'evolució històrica d'acceleració dels usos a les costes i l'activitat marina, mostrava que era impossible mantenir la tendència de creixement, a causa dels límits físics i ecològics dels recursos disponibles.

Malgrat aquestes qüestions que posen en evidència la necessitat de limitar l'activitat humana al litoral, la proposta institucional comporta aprofundir en el desenvolupisme. Es podria pensar que seria més lògic tendir cap a la contenció del sector i el seu decreixement gradual, però res més lluny d'això. Els ports cada cop són més grans, i cada vegada n'hi ha més que pretenen convertir-se en hubs, en centres de producció i exportació de combustibles, en punts d'entrada per al turisme de masses i en polígons logístics per al transport d'un volum immens de mercaderies.

En el cas de Barcelona, la saturació turística relacionada amb els creuers és un exemple de la necessitat del decreixement del port, per això plataformes com Stop Creuers defensen la necessitat de tancar terminals, una proposta que sembla haver assumit el mateix govern municipal i fins i tot l'oposició, i ja es troben negociant totes les terminals que poden ser clausurades com a condició per aprovar els pressupostos de la ciutat.

El desenvolupament urbanístic associat al turisme de masses del litoral espanyol també té conseqüències sobre les poblacions locals, com l'encariment de l'habitatge, la precarització de l'ocupació o la pèrdua d'identitat de pobles pesquers o marítims a causa de la seva transformació en aparadors per al turisme. A més, els augments demogràfics a l'època estival superen sovint la capacitat dels territoris. Des d'Ecologistes en Acció hem denunciat, any rere any, per mitjà de la campanya "Banderes Negres",

abocaments d'aigües residuals sobre moltíssims punts del litoral, a causa del funcionament deficitari de les depuradores i les xarxes de sanejament, sobretot quan els municipis doblen o tripliquen la seva població en diferents períodes de vacances a causa del turisme de sol i platja.

Aquesta tendència expansionista també la trobem a altres sectors com la pesca. A mesura que els vaixells petits i artesanals es redueixen, també ho fa la diversitat d'espècies i la seva abundància. Al mar Mediterrani, més del 70% de les poblacions avaluades estan sobreexplotades i més de la meitat de les espècies de taurons, ratlles i quimeres estan amenaçades. No obstant això, el nivell de captures es manté a costa d'anar cada cop més lluny i de desenvolupar aparells i tecnologies cada cop més industrialitzades, la qual cosa implica més despesa energètica i contaminació. De fet, la recuperació de les poblacions de peixos és garantia de reducció d'emissions, perquè les poblacions esgotades requereixen més combustible per ser assolides i capturades. Així mateix, unes poblacions de peixos més saludables als caladors de proximitat suposa menys dependència de la importació. Actualment, dues de cada tres peces de peix que es consumeixen a l'Estat espanyol procedeixen de caladors llunyans, amb la petjada socioambiental associada que sovint recau sobre països del Sud Global.

No obstant això, tot i que és evident la necessitat de decreixer -pescar menys per pescar millor-, el sector pesquer industrial o els seus representants patronals continuen alimentant la il·lusió del creixement blau. El mateix Ministeri d'Agricultura, Pesca i Alimentació espanyol aplaudeix quan a la UE negocien per tal d'aconseguir que la flota estatal tingui més dies de pesca o major nombre de quotes de les recomanades en les darreres avaluacions científiques. Com si fos

una bona notícia posar les poblacions de peixos al límit.

I què podem dir del desenvolupament d'energies renovables al mar? El sector de l'eòlica marina ofereix una oportunitat per produir energia neta que hauria d'aportar riquesa a les comunitats locals i provocar el mínim impacte sobre la biodiversitat marina. Això serà així sempre que es desplegui tot prioritzant els criteris ambientals (almenys en un 50%) i socials (almenys en un 25%) en el procediment de concurrència per a l'obtenció de llicències. Si no, s'estaran cometent els mateixos errors i injustícies que han generat tanta oposició social a les renovables terrestres. El decreixement blau aplicat a l'eòlica marina implica una planificació i un desenvolupament veritablement participatiu de cada projecte -en aquest sentit, el govern espanyol ha avançat amb un reial decret d'una timidesa inacceptable-, optimitzar les instal·lacions ja existents i garantir la mínima ocupació de l'espai marí.

És urgent decreixer en el consum de combustibles i energia, en contaminació dels ecosistemes costaners i oceànics i en generació d'externalitats negatives per part dels vaixells i dels ports. És urgent promoure la pesca artesanal de baix impacte i limitar la captura industrial. És urgent transformar el model de turisme al nostre litoral.

Si hi ha alguna cosa que ha de créixer són les nostres passes cap a la recuperació dels ecosistemes marins i de les espècies d'interès pesquer, tot generant espais protegits més grans i reserves que actuïn com a refugis per a la biodiversitat, fer-nos menys dependents de les importacions innecessàries i generar uns models turístics sostenibles i respectuosos amb el territori i les persones. Necessitem que el mar sigui un element central per avançar cap a una transició ecosocial que també es tenyeixi de blau. ●

Dols dissidents

TEXT: JÚLIA SÁNCHEZ CID

MARINA SÁNCHEZ CID

MEMBRES DE L'ASSOCIACIÓ SOM PROVISIONALS

IL·LUSTRACIÓ: GUILLEM BOSCH

Parlar de la mort ens ensenya a viure. Tot i que pot moure tensions i pors apreses, parlar-ne és un camí necessari per a posar-li rostre, sentit, entendre les seues formes i ritmes, sentir-la. La mort existeix i ens acompanya des que naixem: és als records, a les fotografies, a la manera com aprenem a viure, a la història i les històries, a la pell i les cançons... Parlar de la mort i amb la mort ens ensenya a decidir, valorar i gaudir cada etapa. És una gran companya de viatge, tota plena de saviesa, igual que les persones que hi estan molt a prop. Escoltem-les.

Parlar de la mort és quelcom tan vell com la vida. Malgrat que la cultura blanca occidental proposa envoltar-la de tabú, construir murs irrealment entre la vida i la mort, així com tracta de construir-los entre cultura i natura, entre raó i sentiment, entre éssers humans i la resta d'éssers del planeta... La veritat és que la mort està present a cada batec. Com tan bellament expliquen Elisabeth Helland Larsen i Marine Schneider al conte il·lustrat *Soy la muerte* (Barbara Fiore Editora, 2017), si aquesta no hi fos, “qui faria espai per tot el que creix i arrela, per totes les que neixen a la nostra terra, pels somnis nous i les paraules inventades?”. Morir és, potser, un dels actes més generosos que hem après a fer com a espècie. Morim per a donar a altres l'oportunitat de viure. Morim per a donar-nos l'oportunitat de viure.

Com de viure, de morir també n'hi ha moltes maneres. La mort ens uneix a totes les humanes, sí, però també ens separa. La mateixa vulnerabilitat que ens permet connectar amb altres i sentir-nos part d'alguna cosa també està diferenciada. Hi ha qui mor de vella i altres essent xiquetes; qui mor de malaltia sense el tractament o atenció adequada; qui mor assassinada; qui mor sola i qui mor acompanyada; qui mor a causa de necropolítiques racistes, colonials, LGBTIQA-fòbiques i biocides totalment evitables i qui mor amb tots els honors. La mort és política.

Les dissidències sexuals i de gènere, per exemple, sabem bé com és de

política la mort, donat que tenim una història de rituals de comiat i dols travessada per violències. Per no seguir els patrons de les famílies cisheteronormatives i, en molts casos, no ser reconegudes per aquestes, hem vist com se'ns ha negat la possibilitat de ser cuidades al final de vida per les persones que estimem, com se'ns organitzen actes de comiat utilitzant un nom o expressió de gènere que no correspon al que hem decidit en vida, com es nega la presència de les nostres amigues dissidents als actes rituals o no se'ls reconeix la necessitat de dol. Les ficcions LGBTIQA+ n'han parlat al respecte, com la novel·la de Leslie Feinberg *Stone Butch Blues*, del 1993 (Levanta Fuego, 2021, en castellà), la pel·lícula de Sebastián Lelio *Una mujer fantástica* (2017) o la sèrie *La Veneno* (2020), on veiem exemples clars de com el sistema cisheteropatriarcal (en vincle especial amb l'Església catòlica i la institució familiar), afegeixen al dolor de la mort la repressió i el reforçament del tabú al voltant de la sexualitat. Reconèixer qui i com era la persona que ha mort, acomiadar-la en coherència amb això, és imprescindible

El dol és el procés de perdre algú i recuperar-lo, perdre la seua presència i companyia tal com el coneixem per a trobar altres maneres de tindre'l prop

per a ella i per a la seua comunitat.

Per això és tan important fer-la nostra. Trobar maneres comunitàries i diverses de donar-li espai. Els rituals són una d'elles. Has pensat en la importància de crear memorial i actes per omplir els carrers de la presència i companyia de les nostres mortes? Com seria un ritual organitzat amb els símbols i significats de la teua comunitat? Què significaria per a tu netejar i preparar el cos d'una persona estimada que ha mort? I vetllar-lo a casa teua? Sabies que

hi ha col·lectius que construeixen i decoren els seus taüts, com el Coffin Club a Anglaterra? Sabies que hi ha taüts ecològics de cartó assequibles i legals a l'Estat espanyol, com els que produeix l'empresa RestGreen? Sabies que podríem enterrar les nostres estimades a la natura, directament a terra? O que existeix el compostatge humà? Amb el ritual, col·lectiu o personal, posem símbol i metàfora a la pèrdua. Fent present la mort i el comiat, obrim la porta al dol.

El dol és el procés de perdre algú i tornar-lo a recuperar. Perdre la seua presència i companyia tal com la coneixem per trobar altres maneres de tindre-la prop. És un camí en relació i diàleg constant que requereix suport col·lectiu i solitud, paraules, emocions i silencis, buscar el nostre ritme i les nostres necessitats, comunicar-ho, etcètera. El temps no ho cura tot i tampoc el dol és quelcom que hàgem de “fer”, “gestionar” o “superar” per tornar a la vida tal com era abans.

El dol pot ser un procés de transformació intern i social. Transformem qui som i què volem de la vida. Com al conte il·lustrat *El buit*, d'Anna Llenas (Lumen, 2022), on el buit va

tal. Per això és tan important habitar els carrers o crear grups de dol amb veïnes del barri, del poble o ciutat. I, per què no formar un grup de dol autogestionat? I si el llenguatge és la dansa i el moviment, com proposem amb el grup terapèutic Dansar el Dol? El dol sí que necessita temps i espai, permís personal i col·lectiu per ser i estar, com siga que et sentes. I si ens donem permís per viure fora del somriure, la simpatia i l'optimisme obligatoris? Hi ha vida fora del plor correcte i contingut, del dolor mesurat -mai histèric, mai exagerat-, fora dels esquemes de correcció de la feminitat i masculinitat normatives. Tenim permís per a fer un dol escandalós, per a plorar com a Magdalenes i que ens veja tot el món!

A casa nostra, a més, portem motxilles de dols transgeneracionals marcats pel silenci familiar i social. Quantes hem viscut la incomoditat familiar quan es vol parlar d'algú que va morir? A quantes ens han transmés que la mort fa por i fa mal, o que és millor mantindre a la infància allunyada d'ella? Investigar com les nostres mares, pares, àvies, veïnes i referents comunitàries han viscut els seus dols i morts ens farà entendre les ferramentes de les quals disposem. Perquè els dols són transgeneracionals: els dols toquen a altres, com un eco que ressona.

En el nostre cas -que vivim en un país marcat per la violència política silenciada en vorals, les morts diàries invisibilitzades a la Mediterrània, l'estigma i el dol silenciats de la pandèmia de la sida, entre d'altres- es fa especialment rellevant estirar el fil familiar i comunitari i veure, també, com ha calat en nosaltres el monopoli de l'Església catòlica. Aprendre del dolor, del cos, dels vincles, ens ajudarà a connectar amb persones i històries que no esperàvem, a descobrir lligams amb les nostres predecessores i redescobrir-nos a través d'elles. En aquest camí, potser, juntes, aprendrem que podem conuiu amb el misteri i la incertesa que acompanya la mort i que ahí tenim una clau per tornar a encantar el món. ●

Hem de poder viure la mort lluny del tabú amb què l'envolta la cultura occidental, entendre el dol com un procés de transformació intern i social, acollir-nos a noves formes de manifestar-lo gestionades per la comunitat i acollir-hi identitats i expressions rebutjades en els rituals de comiat tradicionals



“Per a un país africà, ser ric
en recursos és un drama”



Isis Hembe (Angola, 1987)

músic i activista, aborda des del hip-hop la realitat social i política d'un país que ha patit gairebé 500 anys de colonització portuguesa i 27 de guerra civil. Forma part del moviment cívic de defensa dels drets humans Mudei, que actua com a observatori per vigilar i denunciar les males pràctiques de l'administració, sobretot en processos electorals

TEXT: **GEMMA PARERA**

FOTOGRAFIA: **VICTOR SERRI**

Quintessència (2022) és l'últim àlbum d'Isis Hembe, un disc, com totes les seves obres, carregat de reivindicació social.

“A Angola tenim una cultura musical que ha tingut, des del període colonial, un gran paper en despertar consciències. Després d'una certa pausa a causa de la guerra, a principis de la dècada actual, quan vaig treure el primer àlbum, hi va haver un renaiement d'aquest esperit combatiu”. Fa poc, va visitar Barcelona i Sant Cugat del Vallès amb motiu del cicle “Coneguem Angola”. Durant la seva estada, el raper va convidar-nos a reflexionar sobre el seu país d'origen, que afronta reptes importants en relació amb la democràcia, desigualtats i neocolonialisme i també sobre la vinculació de la música i les lluites socials: “Hi va haver un moment en què la gent se sentia particip de la construcció de la societat, cadascú hi contribuïa a la seva manera i la música era part d'aquest procés”, assenyala.

Hembe va néixer l'any 1987 en el context d'una sagnant guerra civil a Angola, alimentada per les intervencions estrangeres en el marc de la política de blocs de la guerra freda. Durant la seva infantesa, va contraure una malaltia per la qual podria haver rebut tractament a l'estranger, però un nou esclat bèl·lic després de l'acord de pau del 1991 i de les primeres eleccions l'any següent, li van impedir sortir del país. En aquell context, el seu nucli familiar es va

El cantant constata que “molts conflictes africans amaguen temptatives d'imperialisme” i interpel·la a la responsabilitat de la gent d'Europa perquè “Angola sigui un lloc on l'Estat no vagi contra la gent”

desintegrar i va acabar en un internat. Uns deu anys més tard, ja amb la fi de la guerra, influït pel seu pare, també músic, i després d'entrar en contacte amb la literatura i el kudu-ro -un estil musical nascut als barris populars de Luanda- va iniciar-se, com molts altres joves, en les trobades *freestyle* de hip-hop, “embalat per l'esperit del poble i les lluites que cercaven la justícia social i la identitat africana”. Era un context en què “els nostres ídols eren molt reprimits i això ens va portar a assumir el compromís de promoure la justícia social i un moviment cívic”, explica l'artista.

Aquest compromís s'ha mantingut viu al llarg de tota la seva trajectòria i avui el músic forma part del Moviment Cívic Mudei - que en portuguès significa “he canviat” - una plataforma que aplega diferents iniciatives de la societat destinades a vigilar les pràctiques de l'administració pública. El moviment va néixer l'any 2022 amb el monitoratge de les eleccions del 24 d'agost. “Vam fer una anàlisi de les intencions de vot i els números oficials no encaixaven amb els nostres”. La companyia espanyola Indra, per mitjà de la seva filial Minsait, va ser la responsable de gestionar aquestes eleccions. “És una empresa que legitima aquest tipus de processos fraudulents, o suposadament fraudulents, perquè el govern va rebutjar facilitar les actes electorals a l'oposició. Nosaltres tenim dades que fem públiques, però aquesta empresa internacional no dona accés a la informació, és molt opaca”, denuncia el músic i activista.

Arran d'aquesta primera acció, n'han sorgit d'altres destinades a exercir el control davant la vulneració de drets per part de l'Estat angolès: “Documentem casos de detencions arbitràries i d'expropiació de terres de persones humils per fer projectes immobiliaris”, explica Hembe. Afegeix que situacions com aquestes són silenciades pels mitjans de comunicació públics i privats -la majoria d'aquests, privatitzats i posats en mans persones vinculades al govern. Detalla també que és difícil denunciar aquestes situacions a través de les xarxes socials, perquè l'article 333 del Codi Penal angolès permet criminalitzar i empresonar persones que facin publicacions que es consideri que ataquen l'honor del president del país, Joao Lourenço.

Per a Isis Hembe, la implicació de persones amb repercussió social en aquestes denúncies és important perquè “estem més protegides, però la gent anònima és silenciada i pateixen molta repressió. Per exemple, n'hi ha quatre que estan empresonades per

l'article 333”. Per això, des de Mudei es vol crear una xarxa entre persones i organitzacions de la societat civil, fet que ha suposat un punt d'inflexió en la forma d'autoorganització social: “Abans, amb el president José Eduardo dos Santos (mort el 2022 a Barcelona), era més difícil participar socialment de forma organitzada. Es cooptaven i corrompien les organitzacions i la ciutadania hi perdía la confiança. Actuàvem sobretot de forma individual, fèiem també accions de denúncia i manifestacions, però eren més espontànies”.

El músic també relata l'impacte psicològic de la guerra (1975-2002) com una de les barreres que dificulta el creixement d'un moviment cívic: “Les persones tenen un trauma i no volen veure tropes militars, tenen por. Per exemple, amb el que es coneix com a cas 15+2, quan es van detenir, utilitzant tancs, disset activistes (quinze homes i dues dones) perquè estaven llegint un llibre sobre com destruir les dictadures”. També especifica que s'utilitzen les famílies perquè pressionin i neutralitzin activistes. “La meua família no vol que em comprometi socialment, i em demanen que vagi amb molt de compte perquè hi ha hagut moltes persones assassinades”. Hembe explica com a la seva casa familiar, a la província de Bié, on va néixer, hi havia fosses amb cadàvers durant la guerra civil.

Tot i les dificultats, el cantant conclou que “la nova generació hem de fer alguna cosa, no podem simplement ignorar el que passa i ser còmplices de la dictadura. El partit que governa el país des de 1975, el Moviment Popular per l'Alliberament d'Angola (MPLA), va néixer amb un ideari que no estem copsant en la vida real. S'ha distanciat de la lluita social i del poder popular. Persones que van creure en el somni socialista ara se senten frustrades”, analitza. Hembe apunta, alhora, que se sent també familiaritzat amb les lluites socials que ha conegut durant la seva estada a Catalunya. Considera que la democràcia és un objectiu que no pot anar desvinculat de les condicions de vida. Angola, tot i ser un país ric en petroli i mineria, afronta una greu realitat de pobresa, desigualtat i gana. “Ser ric en recursos a Àfrica és un drama. Els països africans més desenvolupats són els que tenen menys recursos. Perquè molts conflictes interns amaguen temptatives d'imperialisme”. D'aquesta manera, interpel·la també a la nostra responsabilitat per acompanyar la seva lluita “perquè Angola sigui un país diferent, on l'estat no vagi en contra de les necessitats del poble”. ●

Dàtils d'Elx, una dolçor mil·lenària

TEXT: **SARA ROMERO**

FOTOGRAFIA: **VICTOR SERRI**

Els dàtils són el fruit de la palmera datilera que es recol·lecta a partir del mes d'octubre o novembre, segons la varietat.

Tot i que els països productors es troben en zones més pròximes a l'àrea tropical –com l'Àràbia Saudita, Egipte, Líbia, l'Iran o l'Iraq– als Països Catalans comptem amb els famosos palmerars del sud del País Valencià, com el Palmerar d'Elx (al Baix Vinalopó). Hi és famosa la varietat confitera, autòctona d'aquest territori, que es recol·lecta de novembre a març.

Com les oliveres, les palmeres són arbres de llarga vida i de gran resistència i adaptació. Tot i que l'arqueologia estima que el dàtil va arribar a terres il·licitanes fa més de 2.500 anys, amb el contacte amb la cultura fenícia, foren les avantpassades musulmanes qui, des del segle VIII, conformaren l'actual paisatge de la regió amb la canalització d'una gran xarxa de séquies per augmentar els cultius.

Quan el botànic Antoni Josep Cavanilles va arribar a Elx l'estiu de 1793, no només va assenyalar la fertilitat d'un sòl que produïa oli, vi, blat, palmes, dàtils i cotó; també va estudiar les varietats d'aquelles palmeres il·licitanes, la seua reproducció i la manera de cultivar-les a les hortes.

El calendari de treballs de la palmera no només es desenvolupa durant els mesos de recol·lecció. El cicle comença entre març i abril, quan s'hi fa la pol·linització. A continuació, entre maig i juny, es produeix l'anomenat desrapat i entre juny i juliol es nugen les rames i es poden les palmeres. Una vegada comencen a madurar, cap a l'agost, s'embossen les rames per a protegir els fruits, els quals són rics en minerals, com el ferro, el potassi i el magnesi, i una excel·lent font d'energia.



GENER | FEBRER | MARÇ | ABRIL | MAIG | JUNY | JULIOL | AGOST | SETEMBRE | OCTUBRE | NOVEMBRE | DESEMBRE

COCA DE MOLLETES AMB DÀTIL I SARDINA

INGREDIENTS PER A LA MASSA:

- 350g de farina de blat
- 150ml d'oli d'oliva
- 100 ml de vi blanc
- 25g de llevat fresc
- 100g de dàtils
- Una o dues sardines salades
- Una cullerada de sal

INGREDIENTS PER A LES MOLLETES:

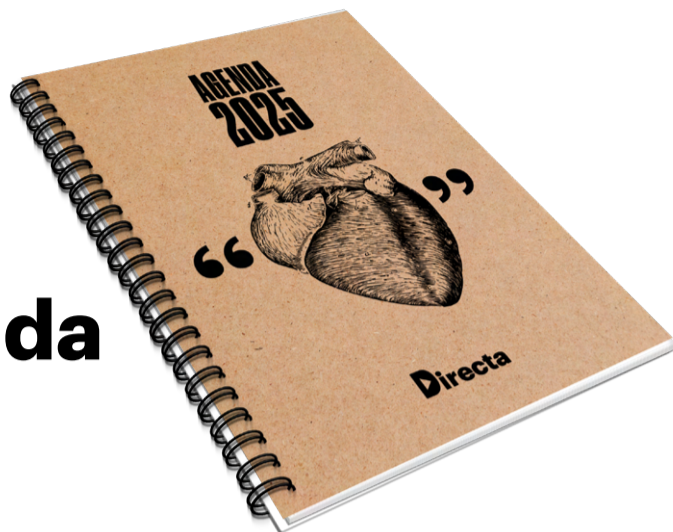
- 300g de farina de blat
- 100 ml d'oli d'oliva
- Sal

INSTRUCCIONS:

1. Mescleu l'oli amb el vi.
2. Mescleu el llevat amb aigua tèbia.
3. Afegiu la farina i la sal fins a crear una massa uniforme.
4. Esteneu la massa en un paper de fornejar. Dobleu per la meitat i esteneu amb un corró. Repetiu diverses vegades i deixeu reposar.
5. Per preparar les molletes, aboqueu l'oli en un bol i afegiu-hi la farina i la sal. Formeu boletes de grandària xicoteta, però que no es desfacen.
6. Talleu els dàtils i repartiu-los sobre la base de la coca.
7. Repartiu les molletes sobre els dàtils i cobriu tota la base.
8. Col·loqueu-hi aleatòriament els trossos de la sardina salada.
9. Fornegeu durant 30 minuts 180°C.

Aconseguiu les **novetats**
en marxandatge al web
directa.cat

Agenda
14 €



Bossa
12 €



Publicitat



ENTRE EL AZAR Y LA NECESIDAD

Historia de una vida

Un llibre d'història des de baix escrit per **Daniel Pont Martín i Ignacio González Sánchez**. La vida rebel d'un dels fundadors de la COPEL (Coordinadora de Presos en Lluita), testimoni viu de la realitat que la història oficial de la Transició va voler escombrar sota una catifa de silenci.

VIRUSEDITORIAL.NET
VIRUS

Collectiu Ronda
Defensem tots els teus drets
www.cronda.coop
T. 932682199



KAMILOSETAS MUSKARIA



distribuidora llibertària
www.nodo50.org/kamilosetas
kamilosetas@nodo50.org

ger
ENTITAT
CULTURAL I
ESPORTIVA

C/ del PI 25. Ribes. (Garraf). Països Catalans
08810. Tlf: 93 896 12 00. ger@mesvilaweb.com

...aquest estiu posem la directa! amb la nova web
www.entitatger.cat

una altra economia és necessària
una altra forma d'estalviar ja és possible



coop57
serveis financers ètics i solidaris
www.coop57.coop

arc
Assegurem
compromís



www.arc.coop

La Directa utilitza els serveis de

foli verd
gràfiques

foliverd.net
foli@foliverd.net
C. de la Llibertat 44,
Gràcia, 08012
Barcelona

DEIXA'T MIRAR
**ANUNCIA'T
A LA DIRECTA!**



150.000 visites úniques mensuals al web
Més de **3.500 subscriptores**
publicitat@directa.cat

Digitalització
amb sobirania tecnològica

SomNúvol
.coop

- ♥ Som cooperativa
- ♥ Som tecnològica
- ♥ Som programari lliure

▶ hola@somnuvol.coop



LIBRERIA CRÍTICA DE BARRI
CATÀLEG DE ROBA
ESTUDIS COOPERATIUS
I COMUNALS
GESTORIA I ASSESSORAMENT
ECONOMIES FEMINISTES

**LA CIUTAT
INVISIBLE**

Riera d'Escuder, 38 (08028) · 932 989 947 · invisible.coop



**Benvingudes a la
comunitat del
llibre crític**

Fes-te sòcia de la llibreria crítica
La Repartidora des de 50€/curs
Descomptes · Llibres gratis · Assemblea anual de sòcies

C/Reverend Rafael Tramoyeres 8 baix
Benimacllet - València
960 83 56 13 - larepartidora.org



LA DESKOMUNAL



Menú del dia
de dilluns a divendres
de 13:00 h a 15:30 h
Reserves a 93 119 06 92
ladeskomunal.coop





FOTOGRAFIA: **JULIA MOLINS**

Tapachula, Chiapas (Mèxic), agost de 2023. Casa Frida és un refugi LGBTIQ+ que acull persones que han fugit dels seus llocs d'origen a causa de la violència que patien arran d'expressar la seva orientació sexual o identitat de gènere. Segons l'informe de l'organització Letra Ese, l'any 2022 es van registrar a Mèxic 87 assassinats LGBTIQ+ fòbics. Les dones trans en van ser les més afectades, especialment en estats com Oaxaca, Veracruz, Chihuahua i el districte federal.



El Sudan

Un grup de persones que fuig de la guerra sudanesa baixa d'un camió que els ha portat a la ciutat de Renk, al Sudan del Sud, des del pas fronterer de Joda, el 19 de març



LA GUERRA CIVIL DESSAGNA I FRACTURA EL SUDAN

El que va començar com una pugna entre dues forces contrarevolucionàries ha degenerat en un conflicte armat molt cruent i complex que ha causat la pitjor crisi humanitària del segle en impacte de morts, desplaçaments, fam i epidèmies

TEXT: **MARC ESPAÑOL**
EL CAIRE

Un any i mig després de l'inici de la guerra civil al Sudan entre l'exèrcit regular i un poderós grup paramilitar, el país africà es troba irreconeixible. El conflicte, que amb el pas dels mesos s'ha tornat cada cop més complex i enrevessat, ha matat desenes de milers de persones i ha devastat bona part de les infraestructures bàsiques del territori. També ha provocat la crisi de desplaçats de major abast de l'escenari mundial actual i una de les pitjors catàstrofes humanitàries del planeta.

La guerra civil sudanesa va esclatar el 15 d'abril del 2023 quan l'aliança de conveniència que mantenien l'exèrcit i les Forces de Suport Ràpid va saltar pels aires. Ja aleshores, el país vivia sumit en una gran inestabilitat precipitada un any i mig abans, quan les dues faccions van executar juntes un cop d'estat que va enterrar la transició democràtica iniciada l'any 2019 quan, després de mesos de massives mobilitzacions populars, el general Omar al-Bashir fou derrocat després de tres dècades en el poder.

A l'àrea de la capital, la facció paramilitar controla les ciutats de Khartum i Bahri i les forces armades s'atrinxeren a Omdurman. Des de setembre, es viuen intensos combats

Tant els generals com la facció paramilitar compartien llavors una profunda aversió a l'autoritat civil. També els unia l'hostilitat a una reforma interna i la por d'haver de rendir comptes per crims passats. Tanmateix, la relació entre uns i altres es va anar fent cada vegada més insostenible, perquè la junta colpista va ser incapaç de fonamentar el seu poder enmig d'una sostinguda oposició social, una greu crisi econòmica, alts nivells de violència i un ampli aïllament internacional.

La guerra va començar com un conflicte entre l'exèrcit i les Forces de Suport Ràpid, però la seva prolongació, el temor als grups paramilitars i les debilitats de les tropes regulars han donat peu a la intervenció d'altres actors. Escamots armats de la regió de Darfur, antany enfrontats al govern central, han renunciat a la seva neutralitat inicial i, en la majoria dels casos, s'han alineat amb l'exèrcit, que també ha integrat milers de civils i milícies de diferent índole.

Avui, l'enfrontament es concentra en tres fronts. Un d'ells és el de l'àrea urbana de la capital, que està formada per tres ciutats separades pel riu Nil: Khartum, Bahri i Omdurman. En els darrers mesos, el conflicte aquí s'havia mantingut bastant estàtic, amb l'exèrcit atrinxerat sobretot a Omdurman i els paramilitars a Karthum i a Bahri. Però a finals de setembre va llançar una ofensiva a gran escala, i des de llavors es viuen intensos xocs en aquestes dues darreres ciutats.

Un segon front on l'exèrcit també ha avançat darrerament és al sud-est. A l'octubre, va recuperar un estratègic punt muntanyós a l'estat de Sennar que connecta les regions de l'est del país amb les del centre, aïllades des del juny, quan els paramilitars van ocupar la zona. Ara, aquests han estat expulsats de tot el sud-est, i les forces armades intenten avançar a l'estat de Gezira, al sud de Khartum, que va perdre fa un any en el que llavors fou un revés molt dur.

El tercer escenari bèl·lic es troba al nord de la regió de Darfur, que està dividida entre cinc estats. La capital del nord, Al-Fashir, és l'única que no controlen els paramilitars malgrat haver-la sotmès a setge des de l'abril. Una força conjunta d'antics grups rebels, però, l'ha defensat amb èxit i un cert suport per part de l'exèrcit, i en les últimes setmanes fins i tot han guanyat terreny atacant la rereguarda paramilitar i zones frontereres amb el Txad. "Des de l'inici de la guerra hem repel·lit 142 ►

► atacs [de les forces paramilitars] que han estat derrotades en tots els seus atacs contra Al-Fashir”, ha afirmat Ahmed Hussein Mostafa, portaveu d’aquesta força conjunta.

ATROCITATS DESBOCADES

Les regions perifèriques del Sudan fa dècades que pateixen elevats nivells de violències, però la guerra ha accelerat i estès el ritme i abast de les atrocitats comeses per tots els bàndols, que han imposat un clima molt repressiu als territoris que controlen. Entre aquestes, s’hi compten campanyes de neteja ètnica, saquejos, violència sexual, ús de nens soldats, desaparicions i tortures.

Alguns dels pitjors episodis de violència paramilitar han tingut lloc a Darfur, on la repressió ha adoptat un caràcter marcadament ètnic contra comunitats locals no àrabs. Un dels episodis més sagnants es va dur a terme a la capital de Darfur Oest i del poble massalit Al-Junayna. Allà, les Forces de Suport Ràpid i milícies aliades van perpetrar una campanya de neteja ètnica que, l’any passat, va matar entre 10.000 i 15.000 persones, segons un grup d’observació de l’ONU.

Més enllà d’Al-Junayna, els escamots paramilitars i les seves milícies aliades, que estan sobretot integrades per membres de les comunitats àrabs de Darfur, han tornat a adoptar

una política de terra cremada contra localitats d’altres grups ètnics. Des de l’inici de la guerra s’han pogut documentar 84 casos de pobles que han estat cremats de forma planificada -tal com documenten imatges preses via satèl·lit-, la majoria d’ells habitats per les minories massalit i zaghawa.

La violència sexual, principalment perpetrada per paramilitars, també s’ha convertit en una de les formes més esteses de sembrar el terror entre la població civil, tot i que és alhora una de les que està resultant difícil de documentar. En aquest cas, grups de drets humans han assenyalat que les agressions i l’explotació sexual de dones i nenes sol anar acompanyada d’altres formes de violència, com segrestos, pallisses, tortures, treball forçat i abusos verbals.

L’exèrcit, al seu torn, ha intentat explotar la seva superioritat aèria respecte als paramilitars. Però els seus bombardejos són de vegades indiscriminats i dirigits a zones civils controlades per les Forces de Suport Ràpid, on han matat centenars de persones. Les autoritats castrenses també han estat implicades en execucions extrajudicials, desaparicions forçoses, tortures, detencions per perfil racial i una persecució general de qual-sevol veu opositora.

CATÀSTROFE HUMANITÀRIA

La guerra civil també ha enfonsat el Sudan a una de les pitjors crisis humanitàries del món actual. El càlcul de morts més conservador situa la xifra en 23.000. Més de la meitat de la població, unes 26 milions de persones, necessita, a més, ajuda urgent i pateix nivells elevats de fam, i gairebé 11 milions de persones han estat desplaçades. El 65% del país no té accés a la sanitat, i uns 19 milions d’infants no poder anar a l’escola.

Tanmateix, l’ajuda humanitària només arriba al país amb comptagotes, en bona part per la falta de suport financer de la comunitat internacional i, sobretot, pels obstacles imposats per les parts bel·ligerants. Entre aquests, destaquen la falta de seguretat, els saquejos massius dels paramilitars, les traves burocràtiques de l’exèrcit, els problemes logístics i els intents d’instrumentalitzar els repartiments, segons denunciïn des de fa molts mesos les agències humanitàries que operen al Sudan.

A la capital de Darfur Oest i del poble massalit, Al-Junayna, la campanya de neteja ètnica de les Forces de Suport Ràpid i milícies aliades va matar entre 10.000 i 15.000 persones



Una dona en la carpa d’un hospital de campanya

Una imatge de satèl·lit permet observar el fum dels projectils llançats sobre l'aeroport internacional de Khartum, el 16 d'abril de 2023
MAXAR TECHNOLOGIES



Enguany, a més, l'estació de pluges, que té lloc més o menys entre juny i setembre, ha deixat greus inundacions al país, que han afectat unes 600.000 persones, segons dades de l'ONU. Aquests aiguats han causat desenes de morts, centenars de ferides i el desplaçament d'un es 170.000 persones, un 40% de les quals ja ho havia hagut de fer poc abans a causa de la guerra. Les pluges han fet esclatar també un brot de còlera que ja ha causat 700 morts, segons les autoritats sanitàries locals.

Darfur és una de les zones on la crisi humanitària és més greu. En aquesta regió, la guerra i el bloqueig d'ajuda van desembocar, a partir del mes de juliol, a una situació de fam, amb una important xifra de morts per inanició, centrada en el camp de Zamzam, un dels majors punts de refugi de persones desplaçades del país, on es calcula que s'hi apleguen mig milió de persones. Tot i això, personal de Metges Sense Fronteres va haver d'aturar durant el mes d'octubre el tractament que rebien 5.000 nenes amb malnutrició aguda per falta de subministraments.

El col·lapse de l'Estat i les dificultats que estan afrontant les organitzacions humanitàries han convertit les iniciatives locals d'ajuda mútua en una peça decisiva de la provisió de serveis i de subministraments de primera necessitat. La més destacada són les anomenades unitats de resposta d'emergència, consistents en grups de voluntariat molt arrelats al territori sorgits d'antics espais revolucionaris i de la societat civil que ara han reorientat els seus esforços.

INGERÈNCIES ESTRANGERES

La dilatació de l'enfrontament bèl·lic també ha contribuït a una intervenció cada cop més oberta dels aliats exteriors de cada bàndol. En el cas de les Forces de Suport Ràpid, el seu principal valedor són els Emirats Àrabs Units, que els han ajudat a obrir i operar noves línies de subministrament de material militar i combustible, sobretot des del Txad, on han establert fins i tot una mena de pont aeri, Líbia i Sudan del Sud, segons han documentat diverses organitzacions i mitjans.

L'exèrcit, al seu torn, ha orientat en els darrers mesos les seves aliances exteriors cap a l'Est, a la recerca de suport militar i polític, ja que, si bé el seu aliats més natural hauria estat Egipte, el Caire ha optat fins ara per mantenir-se més aviat al

Egipte, sobre el paper aliat natural de l'exèrcit sudanès, s'ha mantingut al marge del conflicte, però l'Iran li ha donat suport amb diversos carregaments d'armes i drons

marge de la guerra del seu veí del sud. En canvi, des de finals del 2023, l'exèrcit ha rebut diversos avions de càrrega procedents de l'Iran, que es creu que podrien haver transportat armament, inclosos drons, que després s'han vist operant al front.

Els militars també han rebut cert suport, almenys pel que fa a combustible, de Rússia, que al principi es va inclinar per la facció paramilitar, però que darrerament ha pivotat cap al bàndol contrari. Aquest canvi de rumb es considera fruit de la revisió que està fent Moscou de la seva estratègia a la regió, com a part de la transformació en curs del grup paramilitar Wagner en unes noves Africa Corps.

“El govern estava desesperat per aconseguir suport militar perquè després de molts mesos de guerra l'exèrcit no ha aconseguit avenços significatius, així que és lògic que recorrin als països de l'Est”, considera Munzoul Assal, antropòleg de la Universitat de Khartoum. “Necessiten armes i suport, i com que no arriba d'Occident, l'Est és l'alternativa òbvia”, remarca.

Els Estats Units i l'Aràbia Saudita, al seu torn, han intentat impulsar en diverses ocasions converses de pau entre les parts bel·ligerants, tant públicament, a la ciutat saudita de Jiddah i a Ginebra (Suïssa), com de forma més privada, a Manama (Bahrain). Tanmateix, cap d'aquests esforços ha acabat de ser fructífer, en bona part perquè cap dels dos bàndols sembla interessat a plantejar-se un escenari que no passi, almenys ara per ara, per més guerra. ●

Milei frena la reparació dels crims de la dictadura

L'actual presidència de l'Argentina ha tallat de soca-rel les dotacions pressupostàries destinades a investigar les vulneracions de drets humans en l'època del directori militar i ha premiat amb càrrecs i homenatges persones involucrades en accions repressives durant aquell període

TEXT: **VICTORIA MONTENEGRO**

ACTIVISTA I FILLA D'UNA PARELLA DESAPAREGUDA DURANT LA DICTADURA ARGENTINA

L'Argentina té una llarga tradició en matèria de drets humans, que es va enfortir a partir de la lluita contra l'última dictadura (1976-83), i que inclou el sorgiment dels col·lectius de les mares i les àvies de Plaza de Mayo que, avui, després de 47 anys, continuen buscant els fills i els nets desapareguts i apropiats a conseqüència de l'acció sistemàtica d'aquell règim anomenat cívica militar.

Si bé la justícia argentina va poder condemnar els principals responsables de la dictadura en un històric judici celebrat el 1985, durant el govern Raúl Alfonsín, durant els vint anys següents els crims comesos durant l'època del directori militar van travessar un llarg període d'impunitat que va finalitzar amb l'arribada a la presidència de Néstor Kirchner l'any 2003. Aquest va entendre que, després de la pitjor crisi econòmica viscuda al país en democràcia, per reconstruir l'Argentina primer calia acabar amb el rastre d'impunitat i recuperar la història. Per això, una de les primeres accions del seu govern va ser impulsar la promulgació de la Llei 25.779, que derogava les lleis d'Obediència Deguda i Punt Final i, d'aquesta manera, es van poder reobrir els processos judicials i tornar a jutjar els responsables d'accions genocides. Fins ara, s'han produït 352 judicis amb sentència i més de 1.230 condemnes per delictes de lesa humanitat.

D'aleshores ençà, la República Argentina ha implementat un conjunt de polítiques públiques per garan-

tir i defensar els drets humans, que ens l'han posicionat com a exemple a escala internacional i que es coneix com el paradigma argentí de memòria, veritat i justícia i la defensa i ampliació d'altres drets humans.

Però després d'aquesta reconstrucció de les polítiques públiques que van permetre enfortir els drets humans, viu una primera crisi l'any 2015, amb l'arribada del govern de Mauricio Macri. Aquest va plantejar a l'opinió pública la tesi segons la qual la defensa dels drets humans no havia de dependre de les polítiques de l'Estat perquè, literalment, eren un "curro", terme que en lumbardo [l'argot popular de Buenos Aires] significa *estafa*. El debat provenia de la discussió sobre la quantitat real de persones desaparegudes, una polèmica carregada de violència i odi. I no va ser anecdòtica ni innocent, perquè darrere hi havia els que van conformar la pota civil de la dictadura.

Aquesta primera envestida va trobar, una vegada més, la resistència les organitzacions de defensa de drets humans i del conjunt de la societat argentina, que es va bolcar als carrers el 17 de maig de 2017, en una multitudinària manifestació en repudi dels beneficis que es pretenien atorgar a genocides ja condemnats.

Com passa arreu del món, els sectors obedients que van amassar grans fortunes a partir de la violació de drets humans van continuar treballant i van trobar, amb la victòria de l'actual tiquet presidencial Milei-Villaruel, l'any 2023, un camp

adobat per aprofundir l'odi, la persecució, la violència política i la degradació dels drets humans. El binomi format pel president Javier Milei i la vicepresidenta Victoria Villaruel va comportar, de nou, un marcat retrocés en els termes proclamats en el paradigma de Memòria, Veritat i Justícia.

El març del 2024, l'administració de l'Estat Nacional va emetre un vídeo on es negaven els 30.000 detinguts desapareguts i proposava la construcció d'una "memòria completa". Aquest va ser el principi rector i cop de peu inicial a tot un seguit de mesures que es van prendre subsegüentment en diverses àrees ministerials.

Al Ministeri de Justícia -i la Secretaria de Drets Humans que en depèn- el seu titular, Mariano Cúneo Libarona, va anunciar una auditoria sobre les reparacions econòmiques atorgades a víctimes del terrorisme d'estat. En aquest sentit, es va reunir amb integrants del poder judicial per exhortar-los que no executin les sentències que ordenen els pagaments. Igualment, s'han ordenat acomiadaments en dependències de la Secretaria de Drets Humans com ara la Direcció Nacional de Llocs de Memòria, la Direcció de Llocs Reparatoris, l'Arxiu Nacional de la Memòria (dipositari del fons documental de la Comissió Nacional sobre la Desaparició de Persones), dependència que va investigar els crims de la dictadura entre desembre de 1983 i setembre de 1984. Així mateix, s'ha deixat d'actualitzar el lloc web juiciosdelesahumanidad.ar, crucial per a

El designat com a director del Museu de les Malvines és un veterà de la guerra que va participar en un intent de cop d'estat contra el govern d'Alfonsín

la documentació i seguiment dels judicis per crims amb aquesta tipificació. Pel que fa a la Comissió Nacional pel Dret a la Identitat (Conadi) el president de la Nació ha signat el Decret 727/2024, pel qual es derogava un decret anterior (715/2004) i, d'aquesta manera, quedava dissolta la Unitat Especial de Recerca, facultada per accedir a tots els arxius en poder de l'Estat i fer les investigacions per a la recerca dels nens i nenes víctimes del Pla Sistemàtic d'Apropiació de nadons implementat durant el terrorisme d'estat.

A l'àrea de Defensa, el ministre Luis Petri, ha fet diverses declaracions públiques en què expressava que l'actuació de les Forces Armades durant els setanta ha estat demonitzada. I també ha deixat veure's en fotografies amb esposes de condemnats durant l'època dictatorial. Igualment, ha desarmat els equips de Rellu i Anàlisi Documental, la tasca dels quals resultava imprescindible per a la reconstrucció de lligams "perduts" vitals en els processos judicials per esbrinar què va passar realment.

D'altra banda, personal del Ministeri de Defensa s'ha reunit amb detinguts condemnats per delictes de lesa humanitat pels fets succeïts a la Unitat 34 al penal de Campo de Mayo. Un regiment de l'exèrcit, al fortí d'Apóstoles, va retre homenatge a l'excoronel Horacio Losito, que havia rebut la llibertat condicional després d'haver estat condemnat a presó perpètua per la mort d'onze opositors en l'anomenada massacre de Margarita León, el desembre de 1976.

Guillermo Moreno, Sotssecretari de Planejament Estratègic i Política Militar, es va negar a remetre a la Conadi la informació que aquest organisme li sol·licitava.

Pel que fa a l'àrea de Seguretat, la ministra Patricia Bullrich, va deixar sense efecte les recompenses previstes per ajudar a la captura de pròfugs de la justícia per delictes de lesa humanitat, i també s'ha negat a facilitar informació a la Conadi.

Al seu torn, des del Ministeri de Cultura, s'ha designat com a director del Museu de les Malvinas Esteban Vilgré Lamadrid, veterà de la fallida guerra per la conquesta d'aquest arxipèlag de sobirania britànica durant l'etapa dictatorial i que va participar en la repressió a l'intent d'ocupació d'un quarter militar l'any 1989, conegut com el *copamiento de la Tablada*. També s'han vist persones conegudes pel seu negacionisme dels crims dictatorials en diverses celebracions oficials, entre els quals Aldo Rico, un dels líders dels *carapintadas*, militars encarregats de conspirar per fer caure el govern d'Alfonsín, que va protagonitzar un intent de cop d'estat la Setmana Santa de 1987. Al seu torn a l'Institut Nacional de Cinema i Arts Audiovisuals, s'han acomiadat cinc persones que estaven a càrrec de filmar les audiències d'un judici pels crims dictatorials.

Un altre fet de profunda gravetat institucional l'ha constituït la cita d'una delegació de diputats i diputades del partit governant amb unitats penitenciàries per visitar condemnats per la seva participació en



La vicepresidenta de l'Argentina, Victoria Villarruel, amb el president Javier Milei

la repressió. A la de la guarnició militar de Campo de Mayo cal sumar-hi la visita a la Unitat Penitenciària d'Ezeiza on es troben allotjats reconeguts condemnats que van semblar el terror en centres clandestins de detenció, tortura i extermini, com l'Escola de Mecànica de l'Armada o el Batalló 601.

L'escenari actual és molt diferent respecte del de fa vint anys. Les polítiques de memòria pateixen tota mena d'atropellaments perquè, el que en la narrativa oficial s'explica com a part d'un ajustament de la despesa pública, en realitat busca garantir la perpetuació de la impunitat. Tot i això, la societat argentina ha demostrat en reiterades ocasions que està disposada a defensar la seva història perquè el país no caigui mai més en l'obscurantisme dictatorial, una consciència sens dubte motivada i guiada pels organismes de defensa dels drets humans que formen part de la seva identitat. ●

Gargi Bhattacharyya

sociòlogui

“El racisme és una força estructuradora que ens fa explotables pel capital”



Gargi Bhattacharyya (1968) és professori de Teoria i Pràctica Anti/Post/Descolonial a la Universitat de les Arts de Londres i investigador al centre Sarah Parker Remond, dedicat a l'estudi del racisme i la racialització. La seva recerca s'ha centrat en les injustícies i desigualtats sistèmiques, així com en processos d'imaginació i col·laboració que permetin fer-hi front. Ho planteja des de l'anàlisi del capitalisme racial, que entén el racisme com un element central de l'explotació capitalista. Vam fer aquesta entrevista aprofitant el seu pas per Barcelona, on va participar en unes jornades organitzades pel Sindicat de Llogateres, en les quals va abordar les interseccions entre la lluita per l'habitatge i la justícia racial

TEXT: **JOÃO FRANÇA**

FOTOGRAFIA: **IVAN GIENSEN**



Una pregunta fonamental per començar: què és el racisme?

Se'ns ha fet creure, sobretot en el món occidental, que el racisme és una qüestió de mal comportament, o d'una falsa consciència, que algunes persones tenen una mala opinió d'altres i es comporten malament. Per tant, abordar el racisme seria abordar uns comportaments interpersonals desafortunats. Però no crec que les persones preocupades per l'alliberament puguin pensar així sobre el racisme. El racisme és una força estructuradora que ens posiciona a totes, tant en el context local com en l'internacional, i ens fa explotables pel capital de diferents maneres. Ve d'una llarga història d'esclavatge i colonialisme, i també d'un procés continu de desenvolupament desigual. El capitalisme creix a diferents nivells segons els llocs, perquè alguns siguin menys desenvolupats i més oberts a diferents formes d'extractivisme.

Com és que tendim a pensar en el racisme com una qüestió moral?

Hi ha una campanya molt concertada d'aquells que es fan dir *liberals* -els agents del capital- i la veiem encara més articulada en resposta al moviment global per les vides negres. Ha estat una erupció global en què la gent, i molta gent diferent, no només negra, ha dit "prou, no podem continuar vivint així; així és com funciona la violència estatal, i el racisme està al nucli de la violència estatal". Fins i tot si no ets negre, la violència estatal antinegra marca el model per a la violència estatal arreu. Això és el que va dir el moviment per les vides negres, i ja no ho poden silenciar. El que ens trobem a canvi són grans organitzacions, governs i corporacions, que van repetint de forma molt insistent que el racisme és només el seu mal comportament cap a nosaltres: la versió liberal del racisme. És una gran campanya global de propaganda per dir: "Us escoltem, ens sap greu ser tan racistes, però deixeu-nos treballar la nostra fragilitat blanca i els nostres biaixos". Si tens tota la cultura dominant repetint que el racisme és només això, aquesta idea s'acaba integrant fins i tot en la nostra imaginació radical.

Sovint hi ha dificultats per abordar aquestes qüestions des dels mateixos moviments radicals. Com es pot trencar aquesta dinàmica?

Veig en els moviments socials britànics que hi ha un reconeixement que el racisme és un problema, però també que existeix un desviament cap aquesta idea liberal de racisme i la manca d'acció. Hem de trobar maneres d'explicar a les nostres camarades que la força estructuradora del racisme és la que degrada les nostres vides, i això no és un interès particular de les persones racialitzades. És part de la violència estructural del capital. Quan no pots trobar un lloc on viure, o una feina, o no tens prou diners per alimentar la teva família, encara que siguis això que s'anomena "blanc", el racisme estructural és part de la causa de la teva situació. Evidentment, és més fàcil per mi dir-ho que fer-ho, però crec que és el punt de partida, i això és el que planteja el marc analític del capitalisme racial.

Què vol dir "capitalisme racial"?

És un conjunt d'idees. Podem pensar lleugerament diferent, però el que tenim en comú totes les persones que escrivim sobre això és que parlem de com el racisme no és accessori al desenvolupament capitalista, sinó que forma part del seu nucli. La manera en què el capitalisme es reproduïx es basa en divisions racialitzades. Se'n poden crear de noves, però serem explotades de maneres diferents. Algunes persones, en els territoris destruïts per l'extractivisme, altres en el cor de l'exploració industrial... *Capitalisme racial* és un concepte que descriu aquest procés múltiple, que diu que el capital no actua amb una trajectòria, sinó en moltes, i que la racialització diferencia en certa manera com propaga els seus diferents modes d'expansió.

Més enllà dels relats liberals sobre el racisme, també trobem discursos de classe o anticapitalistes que el veuen com una qüestió complementària al capitalisme.

Sí, no el veuen en el nucli sinó en la superestructura. Vaig créixer en aquesta esquerra, m'ho conec, i és delicat, perquè pot

ser gent molt propera, amb qui estem organitzades i que, sense malícia, realment creuen que només hi ha una lluita de classes. La idea de capitalisme racial em sembla una manera d'entendre la diversitat i la distribució de la classe obrera global. No és fer política sense la classe, però és una política de classe que diu: si creiem que hem de mobilitzar la classe treballadora, analitzem com es construeix la classe a escala global. No puc pensar que visc en un món en què un subjecte proletari imaginari emergirà de la fàbrica i llavors jo hi seré per ajudar-lo a organitzar-se. No és així com s'extreu el valor de totes les nostres vides, sinó que són moltes coses més. Són diferents processos extractius: és la desforestació, és el treball tradicional, però també el treball tradicional combinat amb nous enganys, és el lloguer, és el deute... Tot això són formes en què som proletaritzades, però no totes de la mateixa manera. La meua perspectiva, des de la Gran Bretanya, és que les noves generacions de l'esquerra estan molt més obertes a aquesta conversa. Potser no totes de la mateixa manera, però no em trobo gaire gent més jove que jo que digui que parlar de raça és oblidar la classe. Parlar de capitalisme racial no és parlar de raça en comptes de classe, és dir: quan afegim la racialització, com podem entendre la classe de manera que informi millor com fem política?

I quan pensem en l'habitatge o en les ciutats, quin paper hi juga la segregació racial?

Si vols guanyar diners llogant habitatge, et beneficia que certa gent tingui menys drets per negociar el seu lloguer. Pots tenir pisos en una part de la ciutat en els quals no et gastis ni un duro, i aquesta gent te'ls continuarà llogant, perquè no tenen un altre lloc on viure. En canvi, a altres els pots dir que quina sort tenen de viure en un lloc diferent, i també pots fer més calés amb això. Quan em vaig haver de mudar a Londres, amb dues criatures, hi havia tot un teatre consistent en el fet que trucaves a les immobiliàries i et preguntaven: "Com et dius? Ah, i com s'escriu això? D'on és aquest nom?". Aquest teatre el que et diu és que potser hi ha cent pisos disponibles, però només uns pocs per tu, i has de llogar allà on pots.

Més enllà de l'accés, quines conseqüències té aquesta segregació en l'habitatge?

La segregació habitacional sempre ha format part d'una xarxa disciplinària addicional sobre les treballadores racialment subordinades. Perquè limita a on pots treballar, o com et pots moure per treballar. Els empresaris saben que compten amb un grup de persones semicaptives que han de viure en un lloc determinat. A banda d'això, també estableix els patrons a partir dels quals es despleguen la violència i el racisme estatals. En temes d'immigració, clarament, marca a on es fan les batudes policials, a on vas a buscar la gent per deportar-la, però també en un sentit més ampli del desplegament policial: Qui són les

“La segregació habitacional estableix els patrons amb què es despleguen la violència i el racisme estatals, dicta on es fan les batudes policials i on es va a buscar la gent per deportar-la”



persones que no poden fer festes a casa? A quins bars es fan batuses? Quins són els barris inundats de policia? D'altra banda, aquesta segregació residencial també ha estat un component important de les mobilitzacions i la resistència comunitàries, però aparellada amb la violència i la negligència de l'Estat.

En què consisteix aquesta negligència?

La policia sap on ets, però també totes les altres autoritats saben en quins barris han de prestar serveis i en quins no. Els llums estan malmesos, les escoles tenen menys recursos, els parcs no estan renovats... No és un fenomen nou, però continua present.

Un problema rellevant amb aquesta qüestió és que, per exemple en el cas de l'Estat espanyol, tenim lleis antidiscriminatòries, però com que els propietaris de pisos poden triar lliurement a qui llogar, és difícil demostrar que són racistes.

A la Gran Bretanya fa més de cinquanta anys que la llei diu que és il·legal discriminar a partir de la raça quan estàs llogant, però tothom sap que la llei no funciona. Amb l'afegit que és perillós llogar un pis a un racista, perquè ja estàs subordinada en tant que llogatera. Tenen diners que són teus i, en el cas britànic, quan llogues un pis, normalment necessites referències del teu darrer arrendador, així que fins i tot quan et desnonen els has de somriure, perquè tenen aquest enorme poder desregulat. Així que diria que la gent continua fent el que van fer els meus pares quan van migrar: llogar en certes zones, a gent de la seva

“Parlar de capitalisme racial no és parlar només de racisme, sinó de com podem entendre la classe, afegint-hi la racialització, perquè informi millor com fem política”

mateixa comunitat ètnica o una de similar. I no queixar-se gaire perquè ja poden estar prou contents de tenir un lloc on viure. Potser sona trillat, però crec que la millor manera d'afrontar aquesta situació és conquerir un millor dret a l'habitatge per a tothom, perquè així et carregues l'incentiu. Difícilment trobarem un truc per abordar cada instància particular de discriminació racista. Però podem incrementar els costos del mal arrendament, tant els econòmics com els polítics i socials. Això implica augmentar la veu col·lectiva de les llogateres, i trobo que això



està passant tant aquí com a la Gran Bretanya. I crec que és fonamental per al moviment antiracista.

Aquestes dinàmiques racistes acaben empitjorant les condicions per a totes les llogateres?

Em fa l'efecte que sí. De la mateixa manera que un mercat laboral segregat empeny grups racialitzats a acceptar treballs més mal pagats, i això, en certes circumstàncies, implica empènyer més persones cap a aquests treballs. En l'habitatge trobem un munt de gent, tant individus com empreses, que tenen com a model de negoci ser un mal arrendador. Amb la situació actual de desregulació del mercat, tot el parc d'habitatge degradat que dona rendiments perquè es pot llogar a gent que no té on triar, marca el barem de com són d'acceptables aquests habitatges degradats, i avui veiem gent competint per aquest parc que fa 25 anys mai hauria intentat llogar aquestes cases. En aquest context, les persones que no estan subordinades racialment poden acabar pagant més per un pis de merda en el que abans era un barri negre.

A la trobada on has participat a Barcelona, el Sindicat de Llogateres de Madrid plantejava la importància de posar sobre la taula que les persones racialitzades o migrades estan en condicions encara pitjors davant aquesta desigualtat de poder entre propietat i llogateres.

I crec que tenen raó. Per la urgència en què ens trobem totes en els nostres diferents moviments, sempre som reactives. Sempre és "o fem alguna cosa, o aquesta família se'n va al carrer", "o fem

alguna cosa o aquesta persona serà deportada"... Però hem de crear l'espai per no limitar-nos a la reacció, sinó pensar més enllà, ser creatives i actuar com si ja estiguéssim en un moviment juntes. I el que veiem és que quan actuem totes juntes, passen coses.

Què poden fer moviments que són majoritàriament blancs per construir aquestes aliances?

Diria que és una tensió que existeix a tota Europa i més enllà. Té a veure amb aquesta urgència. Els moviments antiracistes estan tractant amb gent que es queda al carrer, o que està morint en el seu camí cap a Europa, i a aquesta gent els resulta molt difícil traçar una aliança al voltant d'un dels nostres conflictes sindical, per dir alguna cosa. Crec que mai hi ha hagut respostes fàcils a aquesta qüestió, però la meva sospita és que sempre hi ha gent organitzant-se en qualsevol grup, i el primer pas per construir aliances és trobar algú que ja estigui organitzat en l'espai amb el qual vols mantenir un diàleg. Comencem amb un "potser no en sé, però em sembla que allà està passant alguna cosa que em resulta pertinent; qui hi ha allà?". Aquesta és una habilitat organitzativa importantíssima, però molt difícil d'ensenyar. I en relació amb això hauríem de poder expandir i compartir constantment la nostra capacitat col·lectiva de situar els moviments en el mapa. Has de continuar perquè els moviments continuen movent-se, i has d'assumir que persones que a dures penes has pogut implicar poden ser el contacte clau que et permetrà veure la següent fase. ●

Ideari



REESCRIURE LA IDENTITAT DES D'UN DESPATX POLÍTIC

TEXT: **CARLA TENT**
IL·LUSTRACIÓ: **PAU FABREGAT**

Les mesures en matèria de llengua, cultura i símbols del govern de dreta i extrema dreta al País Valencià apareixen com l'intent planificat de desmantellar un marc identitari i obren el debat sobre les línies roges a l'hora d'intervenir en la personalitat col·lectiva d'un territori

L'any 2016, l'Ajuntament de Torrent (l'Horta Sud), governat en coalició pel PSPV i Compromís, aprovava el canvi de nom de l'auditori de la localitat, fins llavors conegut com a Auditori Torrent, per Auditori Vicent Torrent, en homenatge a un dels fundadors del grup de música Al Tall, formació nascuda el 1975 amb la intenció de recuperar i posar al dia la tradició musical i sonora del País Valencià. Amb títols emblemàtics com "El cant dels Maulets" o "Quan el mal ve d'Almansa", el repertori d'Al Tall, que va deixar els escenaris l'any 2013, recorda el passat del poble valencià i l'encoratja a no oblidar-lo, per mitjà de referències a l'obra poètica de Vicent Andrés Estellés o a l'assagística de Joan Fuster. Aquesta petita victòria per a l'esquerra valenciana no s'estengué en el temps i patí un revers poc inesperat: un tercer canvi de nom en qüestió de mesos. El 2018, l'exalcaldessa torrentina del PP Amparo Folgado demanava que es retirara el nom del cantant de l'equipament i afirmava: "Els torrentins no mereixen que aquest edifici porti el nom d'algué que fa apologia del separatisme i que demana la llibertat d'aquells que han vulnerat la Constitució i estan acusats de rebel·lió, sedició i malversació". Es referia al fet que Vicent Torrent havia aparegut en un acte de la Generalitat Valenciana amb un dels llaços grocs que lluita molta gent en suport a les persones empresonades pel referèndum independentista de 2017 a Catalunya.

Enguany la cultura valenciana està d'aniversari: se celebren el centenari del naixement de Vicent Andrés Estellés (Burjassot, 1924 - València, 1993), Premi d'Honor de les Lletres Catalanes el 1978. Des de Compromís i el PSPV es va demanar en un plenari de l'Ajuntament de València oficialitzar l'Any Estellés, però això va ser voler bufar i beure. Des del PP, que hi governa, s'ha afirmat que no donaria un cèntim a enaltir la figura d'un "traïdor", adjectiu molt emprat des d'entorns blavers per a referir-se a icones del valencianisme com Fuster o el filòleg Manuel Sanchis Guarner.

El poeta mai ha caigut en gràcia entre la dreta valenciana, i fins i tot, l'estàtua que s'erigeix al seu poble natal ha estat diversos cops atacada amb pintura blava. El subdirector del diari *El Mundo*, Jorge Bustos, madrileny, va dir en una ocasió que era un "poeta perifèric perfectament irrellevant". Des de Vox se l'acusa de voler furta la identitat valenciana als valencians i el secretari d'aquesta formació a Castelló, Jesús Albiol, el titlla acusatòriament de "buscar la unió lingüística amb el català".

Aquests són dos exemples destacats de la revisió i esmena cultural que l'actual Consell de la Generalitat Valenciana (governat des de fa un any i mig pel PP, i durant els primers mesos en coalició amb Vox) i moltes corporacions municipals sota el control de l'espectre de la dreta, han dut a terme, amb la llengua com a objectiu principal. Al darrere, hi ha la reconstrucció de l'imaginari i la demolició dels símbols valencians al servei d'un model de país diferent. Els canvis en la toponímia i el nomenclàtor, la reivindicació d'unes figures històriques o unes altres, són eines amb les quals els

poders públics construeixen (i desconstrueixen) identitats i valors col·lectius.

LA LÍNIA VERMELLA EN POLÍTQUES DE MEMÒRIA

Xavier Domènech és historiador i, abans de ser líder de Catalunya en Comú durant uns anys, va ser comissionat de projectes estratègics i memòria històrica a l'Ajuntament de Barcelona durant els primers temps de govern d'Ada Colau. En aquell període la ciutat va engegar un programa d'adaptació del seu nomenclàtor i va eliminar noms que remetien a l'autoritarisme, la violència, al tràfic d'esclaus o la monarquia; mentre que es va promoure l'homenatge a activistes de moviments populars, veïnals i a dones. Per a Domènech hi ha una clara diferència entre eliminar referents franquistes i esborrar els noms de Vicent Torrent o Estellés, perquè "hi ha cultures polítiques i memòries que són democràtiques i n'hi ha d'altres que no". Així doncs, no és el mateix un poeta que escrivia en valencià que un alcalde d'un règim dictatorial. "Cal acabar amb la memòria franquista perquè suposa l'exaltació d'una dictadura, perquè transmet valors que són fins i tot antiil·lustrats", assegura l'historiador. "Que un govern decidisca canviar una realitat per atacar corrents polítics contraris", en canvi, "és arbitrari". En aquest sentit, Domènech recorda que "no és una qüestió de ser d'esqueres o de dretes: a Barcelona hi ha un carrer i un institut públic amb el nom de Manuel Carrasco i Formiguera".

Carrasco va ser un dels dirigents de primera hora d'Unió Democràtica de Catalunya -partit conservador d'inspiració cristiana fundat durant la república, el 1931- i va ser afusellat pel bàndol sublevat en la guerra civil a Burgos. "No es tracta només de reivindicar referents d'esqueres. N'hi ha prou que representen valors democràtics i de lluita per les llibertats. I hem de parlar de llibertats des d'un concepte extraordinàriament ampli". El 28 de maig del 2023 la ciutadania valenciana amb dret a vot donava, una altra volta, una majoria a les forces de dretes perquè governaren la Generalitat. Les conseqüències es van veure de seguida en l'àmbit de la promoció de la música. Un dels atacs més ressonat és l'última aposta del Consell presidit per Carlos Mazón en la celebració del 9 d'Octubre, Diada del País Valencià, una denominació de la qual la dreta abjura i sempre substitueix per la de Dia de la Comunitat Valenciana. Amb la marca genèrica "Som de la Terreta", es va concebre com un festival que abraçava diferents activitats i es va celebrar simultàniament a les tres capitals de província. Els més menuts comptaven amb un conte interactiu que tracta l'entrada de Jaume I a la ciutat de València, un pintacares per donar un "toque festivalero" -així ho anunciava, literalment, el web de la iniciativa- una sessió de ioga en família i el show "Baila con Drilo".

El punt fort de Som de la Terreta van ser els concerts. A Alacant es va poder escoltar Abraham Mateo, Colomet, Hey Kid, La La Love You, Marlon, Pignoise i Taburete; a València, Funzo & Baby Loud, Íñigo Quintero, Ítaca Band, Maldita Nerea, Marlina i Samurái; i a Castelló, Àlex Ubago, Belén Aguilera, Beret, Chanel, Depol, Jazzwoman, Cactus i Nena Daconte. Dels vint artistes que hi participaven, solament quatre fan habitualment música en valencià, és a dir, vora un 20%.

Que només hi haja quatre grups que canten en valencià ha despertat molta indignació i crítiques en les xarxes socials. Tanmateix, la mateixa denominació del festival també ha

PER A L'HISTORIADOR XAVIER DOMÈNECH, L'INTERVENCIONISME POLÍTIC S'HA DE FER RESPECTANT TOTES LES CULTURES DEMOCRÀTIQUES, PERÒ NO POT SERVIR PER A "ATACAR IDEOLOGIES CONTRÀRIES"

►

Assumiràs la veu d'un poble
i serà la veu del teu poble
i seràs, per a sempre, poble,
i patiràs i esperaràs,
i aniràs sempre entre la pols,
et seguirà una polseguera.

I tindràs fam i tindràs sed,
no podràs escriure els poemes
i callaràs tota la nit
mentres dormen les teues gentes,
i tu sols estaràs despert,
i tu estaràs despert per tots.

No t'han parit per a dormir.
et paririen per a vetlar
en la llarga nit del teu poble.
Tu seràs la paraula viva,
la paraula viva i amarga.

► afegit llenya al foc. Si som de la terreta, quins grups són els que representen la terreta, quatre? Això és el que es preguntava l'influencer @alegriadepoble des del seu compte de TikTok, en un vídeo titulat "Somos de la tierrita", on eren els artistes que representen "la terreta": "Que som valencians, no d'Austràlia", s'exclamava. El cartell del festival ha generat diverses reaccions. Des del col·lectiu d'artistes Ovidi Montllor s'ha difós un bàner alternatiu, amb la proclama "Som País Valencià", reclamant aquesta denominació del territori que el mateix Estatut d'Autonomia reconeix com a nomenclatura oficial. Des d'aquesta plataforma d'artistes que canten en valencià, es critica amb duresa "un esdeveniment que, suposadament, pretén enfortir la identitat valenciana i donar-li projecció pública no hauria d'amagar la paraula 'valencià' ni fer servir un nom que banalitzava, fins i tot menysprea, la nostra història".

El 4 d'octubre, un redactor del diari digital *Elnacional.cat* es quedava sense resposta després de formular al president de la Generalitat, Carlos Mazón, una pregunta que incloïa la nomenclatura *País Valencià*. El mandatari li responia: "Jo li pregaré que respecti el meu Estatut d'Autonomia i que no torni a referir-se a la meua comunitat com a País Valencià. En l'article 1 del meu Estatut, de la Comunitat Valenciana, diu que el nom és exactament aquest, Comunitat Valenciana. I no tinc res més a dir". Val a dir que aquest Estatut d'Autonomia està aprovat gràcies al Consell del País Valencià. "País Valencià? Això què és?", es preguntava el 2 d'octubre José Luís Rovira, actual conseller d'Educació i Cultura.

Malgrat tot, hi ha pobles i ciutats d'arreu del País Valencià que sí que aposten per fer activitats representatives de la cultura en valencià. Un exemple són els concerts d'Alzira, on es van convidar artistes com The Tyets, Niuss, Julieta, Rawpublik i Xavi Sarrià; els de Castelló de la Ribera amb La Fúmiga, Asqueiot i Batiste o la veu de Pep Gimeno el Botifarra a la Vall d'Uixó. Aquestes iniciatives mostren que hi ha una part de la societat valenciana que sí que participa de l'activisme per la llengua i cultura pròpies i rebutja el model cultural imposat pel govern de Mazón. Al bandejament de la cultura valenciana per part de la Generalitat, mitjançant polítiques finançades amb els pressupostos públics, responia Josep Nadal, cantant i lletrista del grup Pep de la Tona: "A Ibi no gastarem quatre milions d'euros per a celebrar el 9 d'octubre, però som grups de la terra".

El món de la música en la llengua pròpia del territori no és l'únic que ha patit arraconament per l'actual executiu del PP valencià. Joan Baldoví, portaveu de Compromís a les Corts Valencianes, en una intervenció des de la tribuna apuntava que el projecte cultural de José Luis Rovira, és equivalent "a zero" i que "no podem criticar el que no existeix". L'any i escaig que fa que està el PP a la Generalitat (de bracet de l'extrema dreta fins al mes de juliol) i a molts ajuntaments ha estat protagonitzat per polèmiques relacionades amb polítiques de memòria i identitat. Torrent és un exemple de la repressió cultural que està patint ara mateix el País Valencià. Per instància de Vox, l'Ajuntament va arribar a l'extrem de vetar la presència de la revista infantil *Camacuc* a la biblioteca municipal, l'única publicació il·lustrada escrita en valencià i adreçada a la gent menuda. La raó que es va donar és que "és un exemple de propaganda separatista". En altres prohibicions, també s'ha

retirat la subscripció de revistes publicades a Catalunya, com la també infantil *Cavall fort* o *Enderrock* o les valencianes *El Temps* o *Saó*. Joan José Rández, regidor de Vox a Montserrat (la Ribera Alta), va acusar aquestes capçaleres de fer "promoció dels Països Catalans". No obstant això, la fi de les subscripcions de les revistes valencianes i catalanes als equipaments públics té un efecte palanca o el que en l'argot de la comunicació en xarxa s'anomena "efecte Streisand". Moltes d'elles han incrementat les subscripcions en l'àmbit privat i això ha provocat una injecció de vida per a les seues editorials: "Cada vegada que ens cancel·len, hi ha una reacció popular que es tradueix en més subscriptors i lectures. Mira per on, una cosa negativa pot repercutir tan positivament en xiquets i xiquetes, que ara reben *Camacuc* per la publicitat que ens estan fent", apunta Joan Escrivà, editor d'aquesta revista.

EL VALENCIÀ, A EXAMEN

L'últim assalt del PP a la llengua i cultura pròpies del territori valencià és un controvertit punt en l'anomenada llei de llibertat educativa, segons el qual les estudiants de batxillerat des del curs 2008-09 obtindran de forma automàtica els certificats B2 i C1, però només si acrediten una determinada nota mitjana, que en cas del darrer títol és un 7. Segons l'executiu auto-

nòmic, vora 330.000 títols s'atorgaran per aquesta via. Entitats com l'Associació Cívica per la Llengua el Tempir, la Intersindical Valenciana o Escola en Valencià, o la mateixa Acadèmia Valenciana de la Llengua, s'hi han oposat, perquè consideren que la mesura trasllada sobre els mestres la responsabilitat de decidir la competència per accedir a la funció pública que no els hauria de correspondre, perquè els currículums de l'ensenyament en valencià tenen un abast pedagògic molt més ampli.

De fet, però, la mesura ja va ser proposada pel govern del Botànic, però cal tenir en compte que ha patit xicotets canvis. Totes les comunitats autònomes que tenen una altra llengua diferent de la de la castellana reconeixen un nivell elemental en acabar la secundària sense tindre la necessitat de presentar-se a un examen. Això al País Valencià no es feia i

Compromís, des de la Conselleria d'Educació, ho impulsa la mesura amb la condició que el títol fora expedit en el cas d'haver estat escolaritzat en valencià durant tota l'etapa educativa. Aquest punt és el que ha obviat el govern del PP. Un escrit demanant la retirada de la mesura havia recollit més de 850 signatures de suport en maig. Per a les que s'hi oposen, obtenir el certificat C1 de valencià a partir del 7 demostra la poca equitat i igualtat que tenen les llengües en el sistema educatiu i la poca estima i consideració que el govern té de la llengua.

El conseller Rovira assegura que el seu govern "està compromès amb l'estudi i el foment del valencià" i contraataca amb l'argument que "el que ha fet que es parli menys és la imposició". Feia referència, sobretot, a les polítiques dels governs del Botànic d'acostar la llengua a les zones en les quals aquesta no té implantació o el seu ús social ha baixat en picat.

Els festivals de música, la consideració acadèmica del valencià o l'arraconament de figures literàries com Estellés, representen els tres flancs -cultura, llengua i memòria- des dels quals la dreta valenciana actua per enderrocar la identitat pròpia des d'un biaix merament ideològic. ●

EL VETO A LA PRESENCIA DE PUBLICACIONES EN CATALÀ COM 'CAVALL FORT' I 'CAMACUC' EN ALGUNES BIBLIOTEQUES PÚBLIQUES HA TINGUT UN EFECTE REBOT QUE S'HA TRADUÏT EN UN CREIXEMENT DE SUBSCRIPCIONS



Feminisme per a la història

LA RECOMANACIÓ DE **MARTA SIMON SALA**

El pensament feminista està en auge. Són molts els llibres que interpel·len la realitat des d'aquesta perspectiva i són molts i variats els punts de vista que es mouen dins d'aquest moviment. Ara se'n parla molt, de feminisme, no és cap novetat, ni de bon tros, i el llibre *On són les dones?* n'és la constatació. Pilar Godayol és catedràtica de Traducció la Universitat de Vic i fa molt de temps que publica assaigs sobre història de les dones, literatura i traducció. *Germanes de Shakespeare* (2003), *Virginia Woolf* (2005), *Dones de Bloomsbury* (2006) o *Viatgeres i escriptores* (2011) en són només quatre exemples. Aquest any, de la mà d'Eumo Editorial, ha publicat aquesta antologia amb els textos essencials del pensament feminista, clàssics i actuals.

Com bé explica Godayol a l'inici del llibre, a *On són les dones?* trobem representades sis centúries de referents teòrics, de dones que defensen "sense subterfugis, la igualtat entre els homes i les dones i els drets civils i fisiològics de les dones, en contra dels fonaments androcèntrics i masclistes del poder econòmic, polític i institucional dels seus temps, antics o moderns". L'autora evidencia que la literatura feminista també té una tradició sòlida i consolidada, fins ara oblidada o obviada pel cànon que els discursos patriarcals dominants han imposat al llarg del temps. Godayol ha escollit una vintena d'intel·lectuals (vint dones i dos homes) dels darrers sis segles amb un punt en comú: "Volien destruir el patriarcat amb la seva escriptura". Cada capítol es divideix en dues parts. Per començar, ens presenta un esbós biogràfic de cada autoria i després es transcriuen alguns capítols o fragments de les obres fonamentals de cada una d'elles. La primera protagonista del llibre és Christine de Pisan, la primera dona del regne de França que, al segle XV, va poder viure de la ploma i es va atrevir a reclamar els drets de les dones amb total claredat. Seva és la primera utopia

feminista de tots els temps, *La cité des femmes* (La ciutat de les dames), escrita entre el 1404 i el 1405, en la qual s'imagina l'Occident com un espai físic i simbòlic, públic i polític, governat per dones, amb drets i llibertats. Si avancem cronològicament, l'autora de la tria també ens presenta l'escriptora i traductora Marie de Gournay, del segle XVII, o la revolucionària francesa Olympe de Gouges, un segle més tard, considerada la primera feminista de la història amb la seva *Declaració dels drets de la dona i de la ciutadana* (1791), amb la qual va posar en evidència que la Revolució Francesa s'havia oblidat de la meitat de la població. L'escriptora i activista anglesa Mary Wollstonecraft, l'autora socialista i sufragista francesa Flora Tristán, el filòsof i economista anglès John Stuart Mill o la sociòloga i activista política estatunidenca Charlotte Perkins Gilman, són altres noms que ens presenta Godayol a *On són les dones?* Virginia Woolf, amb la seva cambra pròpia, tampoc podia faltar en aquest recull, ni Simone de Beauvoir i *El segon sexe* (1949), mare espiritual i obra cabdal –respectivament– per a moltes dones que al llarg de diverses generacions s'han interessat pel feminisme. En aquesta obra, Beauvoir defensa que la identitat femenina és una construcció històrica a partir d'unes condicions materials. El feminisme marxista d'Angela Davis, el radical de Joanna Russ, la teoria queer de Judith Butler o el pensament crític de bell hooks també hi són presents.

On són les dones? comença amb una cita de la poeta Maria-Mercè Marçal, que Pilar Godayol extreu de l'assaig *Meditacions sobre la fúria* (1993): "Podem dir que les dones comencen a sortir d'aquesta orfenesa cultural: però no és una situació donada, sinó conquerida". Aquest llibre és una mostra, imprescindible, diríem, de cada una de les victòries aconseguides al llarg de la història a favor de la plena igualtat i la reivindicació del paper de les dones en aquesta lluita que avui continua més vigent que mai.

On són les dones?

VIDES I MANIFESTOS

Pilar Godayol



ANTOLOGIA
On són les dones?: Vides i manifestos
 Pilar Godayol Nogué
 Eumo Editorial, 2024
 324 pàgines

Muntanya de llibres
 la teva llibreria tot l'any



Marta Simon Sala és llibretera d'aquest espai, nascut l'any 2004 com a comerç especialitzat en llibre de natura i muntanya, com el seu nom insinua. Amb el temps ha ampliat el seu catàleg generalista, compta amb una bona selecció d'àmbits com l'assaig polític, la història, el feminisme, els drets LGTBIQA+ i els moviments socials, amb la idea d'esdevenir un veritable dinamitzador cultural de la comarca d'Osona.

DONES

TEXT: JÚLIA MAS

ALLIBERADES

IL·LUSTRACIÓ: ALBA POCURULL

ENTRE COPA I COPA



Al barri del Raval de Barcelona va néixer durant el tardofranquisme el bar llibreria LaSal, que va esdevenir un centre de difusió del moviment feminista i un espai de confiança per a moltes lesbianes. Més endavant, es va reconvertir en una editorial pionera en la divulgació de textos escrits per dones

Baixant per la rambla del Raval de Barcelona, girant a mà dreta pel carrer de l'Aurora fins a creuar amb el de la Riereta, apareix a la vista un bar que fa cantonada. És la tardor de 1977, just fa uns pocs mesos que es va inaugurar l'establiment, però un bon grapat de dones l'han rebut com si fes temps que l'estiguessin esperant. LaSal, que es defineix com un "bar biblioteca de dones", té la porta oberta. Dins, les parets estan pintades de violeta i del sostre pen- gen unes vistoses làmpades modernistes. És mitja tarda, i a les taules de fusta s'hi reuneixen dones que conversen, dones que debaten, dones que prenen un cafè tranquil·lament, dones que rebusquen entre les prestatgeries plenes de llibres. I algun home, també. A mesura que passen les hores, les infusions es converteixen en licors, sona la música, s'apuja el volum de les converses. Les dones s'aixequen, gesticulen, ballen, algunes es llencen mirades que deixen entreveure el desig d'alguna cosa més que un diàleg interessant. Les protagonistes d'aquelles famoses festes atresoren molts secrets d'aquelles nits a LaSal que, segurament, mai ens seran revelats. Al cap i a la fi, com bé deien les seves fundadores, elles volien ser "aquelles dones contra les quals ens han previngut sempre".

A la primera meitat de la dècada dels anys setanta, el franquisme agonitzava. El maig francès de 1968, la filosofia existencialista de Jean-Paul Sartre i Simone de Beauvoir, el moviment hippie i contracultural que venia d'Amèrica i, sobretot, un feminisme regat amb idees radicals de llibertat, començaven a sembrar llavors. Als carrers es clamava per l'amnistia dels presos i per la legalització dels partits polítics. El maig de 1976, només sis mesos després de morir Franco, es van organitzar les primeres Jornades Catalanes de la Dona a Barcelona, que van desbordar les previsions d'assistència. Se n'esperaven 300, però van acabar sent 4.000 dones de diverses classes socials, que van omplir el paranímf de la Universitat de Barcelona per debatre sobre drets polítics, treball domèstic i assalariat, sexualitat o educació. Mireia Bofill és traductora i editora, va néixer a Xile filla d'exiliats republicans. L'any 1976, va participar en l'organització d'aquelles jornades històriques i va presenciar com aquella mostra de força pública, després de tants anys de clandestinitat, era com "destapar una ampolla de xampany. Al principi, aquelles amigues que havien tingut durant temps i que no eren

feministes, al cap d'uns mesos es passaven la nit enganxant cartells i, a poc a poc, se'n van anar fent. No es podia tancar les portes a cap dona".

FER AFLORAR PLAERS REPRIMITS
Va ser precisament entre reunions diverses i trobades dels grups de treball per preparar aquelles jornades que va sorgir una idea. Va ser Mari Chordà, una poeta i artista ampositina que, aleshores, ja parlava de temes proscriuats com el plaer femení, la maternitat o el lesbianisme: "El que hem de fer és obrir un bar!", va deixar anar. La seva intervenció es va rebre amb estupor per part de les seves companyes: "Aquí el que hem vingut a fer és canviar el govern, no fer un bar", va reblar alguna. El cas és que la proposta va prendre forma de la mà de la mateixa Chordà, juntament amb Carme Cases, Montse Solà, Sat Sapaté i Maria José Quevedo. El dia

Mari Chordà recorda que "després de quinze dies d'obrir LaSal ja estaven practicant "SelfHelp" [un moviment que promovia l'autoexamen i autoconeixement del cos] amb el col·lectiu Pelvis, en pilotes i ensenyant a posar-nos espèculs". En un moment en què el divorci i l'avortament eren il·legals a l'Estat espanyol, al local es plantejaven debats contundents com, per exemple, la no penetració com a mètode anticonceptiu, les opressions del sistema mèdic sobre les dones, la criança, la necessitat de col·lectivitzar les cures o la possibilitat de reformar les relacions sexuals i afectives amb els marits. A vegades hi havia dones que acudien a l'espai perquè volien avortar, des de l'equip impulsor se'ls oferien contactes perquè poguessin fer-ho, generalment, a l'estranger. "En aquella època teníem una gran necessitat d'intercanviar idees, d'aprendre, com si tot fos nou, com si tot estigués

ser, també, un refugi i punt de trobada de lesbianes.

El 1970, la *ley de vagos i maleantes* (vigent des de temps de la República) va ser substituïda per la *ley de peligrosidad y rehabilitación social*, que penava els comportaments considerats "antisocials", com el treball sexual, la mendicitat o l'homosexualitat. La repressió era especialment agressiva amb les identitats i dissidències més "visibles", sobretot els homes gais o les persones transgènere. Per això, la lluita d'aquests col·lectius girava al voltant de la fi de la violència i les detencions que patien. Però, en el cas de les dones lesbianes i bisexuals, irònicament, la gran invisibilitat a la qual eren sotmeses, les protegides. Elles rebien un altre tipus de violència: també estaven subjectes a un estrict control i repressió, i si se les descobria també podien acabar internades en centres psiquiàtrics o recloses al terrorífic *Patronato de Protección de la Mujer*. Però la prioritat de la seva lluita era la visibilitat, la reivindicació de l'existència. Al barri del Raval, les lesbianes travaven estratègies de resistència per a trobar-se, identificar-se, i relacionar-se amb certa llibertat. Alguns d'aquests espais eren bars, com el Daniel's, el Members, La Rosa, l'Imagine... i s'hi va afegir LaSal.

DELS CAFÈS ALS LLIBRES

Malgrat els esforços de les fundadores, el bar-biblioteca LaSal va tancar al cap de dos anys de la seva inauguració per problemes econòmics. El projecte va adoptar, aleshores, una altra forma: la de la primera editorial feminista dels Països Catalans i de l'Estat espanyol. Primer, es van instal·lar a un local del mateix carrer de la Riereta, al número 13. Més endavant, es va traslladar fins al carrer de València. A LaSal edicions s'aplegaven Mari Chordà, Mariló Fernández, Isabel Martínez i Isabel Monteagudo, a les quals es van afegir María Bauçà, Mireia Bofill, María José Quevedo, Carme Cases, Montserrat Abelló, Mercè Fernández, Isabel Segura, Goya Vivas i Eugenia Curto. A la seva declaració fundacional s'expressaven així: "Volem recuperar textos d'autores ja reconegudes per altres publicades, però oblidades en la seva creació literària més íntima. També traurem a la llum, en la mesura que ens arribi material, els escrits de tantes dones que s'expressen silenciosament, sense possibilitat de ser conegudes i llegides".

Les primeres publicacions del segell van ser *La bolchevique enamorada*, d'Aleksandra Kol·lontai (1978) i el poemari *Quadern del cos i de l'aigua*, de Mari Chordà (1978), seguit de la traducció al català de *La Celina* de

En un moment en què el divorci i cap supòsit d'avortament no eren legals, ja es plantejaven debats sobre la no penetració com a mètode anticonceptiu, les opressions masclistes del sistema mèdic, la criança o la necessitat de col·lectivitzar les cures

6 de juliol de 1977 va obrir LaSal al carrer de la Riereta. El manifest fundacional apel·lava a la necessitat "de disposar d'un espai, d'una informació, d'una possibilitat d'expressió i d'una plataforma d'acció en les quals ens sentim identificades i que ens ajudin a conquerir la nostra identitat".

Mireia Bofill n'era una clienta habitual des del primer dia: "Sortíem del moviment feminista i vam saber connectar molt bé amb les necessitats de les dones", explica. Així, per exemple, els dimecres a la tarda LaSal acollia seminaris: la poeta Marta Pessarrodona en va impartir un sobre Virginia Woolf i la lingüista Martha Moia un altre sobre antropologia feminista. També va disposar d'un servei d'assessorament jurídic i amb tallers d'expressió corporal, de pintura, d'astrologia o de mecànica, a més de presentacions de llibres, espectacles de teatre i concerts.

per inventar. Per això als debats també tenien un punt d'enfrontament i s'hi intervenia molt, eren molt vius", recorda Bofill. Aquests frec a frec convocaven dones amb posicions diverses, majoritàriament de l'espectre de l'esquerra anticapitalista, des de trotskistes a llibertàries fins a altres que no militaven en cap organització. En una ocasió, va acollir a Federica Montseny a la primera visita després de l'exili de la dirigent de la CNT.

Mari Chordà, al documental *...I moltes altres dones* (2007), dedicat a recordar l'experiència de LaSal, explicava: "No ens dedicàvem a vendre beguda, ens dedicàvem a generar paraula, generar música i, sobretot, plaer. Quan tancàvem, els diumenges a la tarda, s'organitzaven uns *bailoteos que no veas*. El plaer és molt subversiu". Especialment, si es tractava d'un plaer reprimit, perquè LaSal va



Christine Rochefort (1980). A la col·lecció Clàssiques catalanes van publicar *Labisme i l'huracà*, de Carme Montoriol (1983); *Del món*, de Dolors Montserdà (1983); les cartes de Mercè Rodoreda a Anna Murià (1985); *Les algues roges*, de Maria Teresa Vernet (1986); *Paradisos oceànics*, d'Aurora Bertrana (1988), o *La infantida*, de Caterina Albert (1989), entre d'altres. Algunes d'aquestes autores, com Montoriol, eren noms ocultats per la dictadura perquè tocaven temàtiques polèmiques a l'època, com la desmitificació de l'amor matern-

oficial. En el moment de la primera publicació de *Labisme; L'huracà*, l'any 1930, aquesta va ser una obra "renyida amb la moral", segons una ressenya del diari *El Correo Catalán*. A la col·lecció *Manuales de salud* s'abordaven temàtiques com la masturbació, l'autoconeixement o la regla.

També va destacar la col·lecció que dirigia Mireia Bofill, *Cuadernos inacabados*, conformada per llibrets curts d'assajos pensats per ser "eines de treball, discussió i reflexió dins dels grups de dones o entre cadascuna". Alguns títols de la sèrie foren *Brujas,*

parteras y enfermeras: historia de las sanadoras, de Barbara Ehrenreich i Deirdre English (1981); *Por un feminismo materialista: el enemigo principal y otros textos*, de Christine Delphy (1982) o *Las, los, les (lis, lus): el sistema sexo/género y la mujer como sujeto de transformación social*, de María Jesús Izquierdo (1985). Però, potser, la publicació de més impacte de LaSal van ser les agendes de la dona, que incloïen textos, notícies i fotografies. "Se n'havien arribat a fer 20.000, se les regalaven entre les amigues", explica Mireia Bofill. També incloïen un

calendari menstrual i les adreces de grups feministes locals. En total, van enllumenar més de setanta publicacions fins que va abaixar la persiana, l'any 1990.

A la cantonada d'Aurora amb Riereta, quan va tancar LaSal primigènia, s'hi va obrir el bar restaurant Guixot, que avui continua en funcionament. La barra i les columnes que divideixen l'espai encara són les que van atraure aquella generació de dones que van generar paraules, idees, música i plaers compartits amb un cafè entre les mans. ●

Infiltracions policials o quan l'estat tria qui mereix comptar com a humana

Els discursos de les autoritats arran dels casos de policies infiltrats exemplifiquen la teoria de la filòsofa Judith Butler sobre la “pèrdua de sobirania dins de l'àmbit de la governabilitat”, que permet a l'estat estendre el seu control sobre les persones, sense cap empara legal

TEXT: **LAURA DEL VECCHIO**
EDITORA I TRADUCTORA

IL·LUSTRACIÓ: **MIREIA SALA**

Les operacions d'infiltració policial i els mecanismes de poder estatal que representen es poden considerar part d'un fenomen en què la sobirania estatal s'exerceix de manera que eludeix els marcs legals existents. Per mitjà de la perspectiva de la governabilitat, un terme que Judith Butler denota en el llibre *Vida Precaria* (Paidós, 2007) com un laboratori d'estratègies i objectius difusos del poder polític, els agents infiltrats, que representen actors executius dins d'una estructura estatal, poden exercir decisions unilaterals sense haver de rendir comptes al marc jurídic establert. Butler argumenta que, precisament perquè la nostra situació històrica està marcada per la governabilitat, això implica “una pèrdua de sobirania dins l'àmbit de la governabilitat”. Malgrat la manca d'autoritat suficient per prendre decisions de manera autònoma, és per mitjà del marc de la governabilitat que aquests agents acaben actuant fora dels paràmetres reconeguts per la llei. És a dir, aquests policies infiltrats operen dins d'una xarxa d'estratègies dissenyades per ampliar el domini del poder estatal, on les seves

decisiones, tot i no estar reconegudes per un marc jurídic que els doni suport, estan justificades per mantenir la sobirania de l'Estat. Per tant, en aquest escenari, abunden “petits sobirans, que regnen enmig d'institucions de l'exèrcit burocràtic mobilitzades per objectius i tàctiques de poder que no inauguren ni controlen del tot”, citant de nou a Butler. Tot i que la filòsofa no s'hi referia concretament, sí que la seva visió de la governabilitat es ressona en els casos d'infiltració policial descoberts des de mitjan 2023, perquè en aquests casos l'Estat espanyol s'ha apropiat del poder sobirà i ha creat un entorn en el qual les conjectures (i no els fets) es converteixen en la base de les activitats investigadores.

Això es veu clarament en una de les declaracions del ministre espanyol de l'Interior, Fernando Grande-Marlaska. Després de ser instat pel Consell de Transparència i Bon Govern (CTBG) a revelar quants agents infiltrats es van introduir en els moviments socials de l'Estat, Grande-Marlaska es va negar a donar-hi resposta perquè, segons explicava el periodista Sergio Sangiao al

diari *Público*, “la informació és classificada, [i] donar-la a conèixer perjudicaria la tasca de la Policia a l'hora d'investigar delictes en el futur” i, per altra banda, “que el Ministeri desconeix què s'entén i què no per moviments socials”.

La resposta ministerial evidencia dos aspectes fonamentals. D'una banda, en constatar que el propòsit dels agents d'infiltració policial no era investigar delictes concrets, sinó hipotètics fets en el futur –és a dir, que funcionava més aviat com a estratègia de prevenció– Grande-Marlaska, de manera inadvertida, confirma que la infiltració no és un projecte basat en circumstàncies materials reals, sinó que es desenvolupa mitjançant valoracions discrecionals que eludeixen les normes establertes i reconegudes per la llei. En definitiva, aquestes operacions estan mancades dels corresponents requisits probatoris i de supervisió judicial, la qual cosa les converteix en una forma de governabilitat que permet a l'Estat estendre el seu control sobre les persones sense cap recurs legal.

D'altra banda, com que el titular del ministeri no és capaç de distin-

gir què és i el què no és entès com a moviments socials, s'acaba creant un marc en el qual el poder de l'Estat està completament legitimat per determinar qui es considera perillós i qui no, sense cap procediment judicial que ho recolzi. Com que no es disposa d'una referència jurídica clara que ajudi a distingir el que és investigable i el que no ho és, el Ministeri de l'Interior acaba anul·lant els marcs jurídics existents i establint les condicions per a l'anticipació i la usurpació de la llei segons els seus interessos, presumpcions i prejudicis. A causa d'aquestes determinacions unilaterals dutes a terme per sectors de l'Estat per classificar i investigar individus a partir de sospites tendencioses i parcials, algunes vides, com a resultat, es converteixen en ens perillosos sense cap prova facsímil d'aquells que promouen les operacions.

D'altra banda, la violència exercida per l'Estat en aquests casos que, segons la querrela impulsada per activistes afectades per una de les operacions, comprendria delictes d'abusos sexuals, contra la integritat moral –que poden haver desembocat en



tortures-, de revelació i divulgació de secrets i l'impediment de l'exercici dels drets cívics, dels quals s'acusa l'agent D. H. P., el seu superior jeràrquic i el Ministeri de l'Interior, es vindica com un mecanisme legítim per mantenir la sobirania de l'Estat. En aquest sentit, la decisió d'investigar a algú o a un grup específic de persones en funció de prejudicis i motius discrecionals, opera dins d'una llei fabricada, situada fora de l'àmbit jurídic. Dit d'una altra manera, el determinant de l'operació investigadora no requereix supervisió judicial ni protocols jurídics establerts, de manera que les excepcions que es creen en aquest àmbit acaben suspentent la llei perquè la sobirania de l'Estat és immune a un marc jurídic reconeixible: la decisió sobirana demostra que l'Estat no necessita lleis per crear drets o respectar els que ja existeixen.

En un escenari on les operacions opaques es duen a terme sense cap mena de supervisió, val la pena preguntar-se com els marcs polítics construeixen cànons de qui compta com a humà i quines vides es consideren vides. Aquí, els marcs administratius

que categoritzen les vides que s'han de preservar i les que s'han d'investigar, determinen, per tant, l'esfera de l'ésser humà reconeixible. Amb altres paraules, la construcció de la condició de persona està influenciada per jerarquies ètiques que assignen valor a unes vides per sobre d'altres mitjançant mecanismes extrajudicials de l'Estat que condueixen a la retirada de certs grups de persones de la condició d'ésser humà, de manera que no gaudeixen de plens drets dins d'aquest marc jurídic.

Els prejudicis administratius que consideren algunes persones perilloses per raó de la seva raça, gènere, ètnia, religió o posició política, esdevenen valors discrecionals utilitzats per sotmetre a tots aquells individus els valors dels quals posen a

prova els límits de les normes socials hegemòniques i dominants. Aquest marc diferenciador posa de manifest l'abús i l'erosió de les proteccions legals a l'hora d'investigar les persones en funció del perill percebut i no dels fets reals. A més, la sobirania de

**Algunes vides
són considerades
menys valuoses
i despullades de
drets, i vigilades
amb criteris
discrecionals que
deshumanitzen**

l'Estat atorga a algunes persones la capacitat de classificar qui és important i qui no i, finalment, utilitza aquesta classificació per sistematitzar qui està desproveït de valor i qui ha de ser investigat, ignorat o, directament, eliminat. En determinar que algunes vides han de ser investigades en funció de les seves opinions polítiques, com és el cas dels operatius d'infiltració que destapats recentment, l'Estat i els seus agents executius s'assignen un poder indefinit a ells mateixos. Aquest poder permet a l'Estat exercir judicis sobre

qui té o no accés als drets jurídics més bàsics, com ara exigir una investigació de les raons per les quals es va produir la infiltració i per què l'agent va utilitzar les relacions sexoafectives com a mètode de treball.

Així, la determinació de qui és perillós i qui no es converteix en una prerrogativa arbitrària de l'Estat, que erosiona les proteccions legals de determinats grups. La resposta del Ministeri de l'Interior, la classificació de la informació sobre els infiltrats i la manca de definició clara del que constitueixen els moviments socials, reforcen aquesta dinàmica de poder sense supervisió judicial. En conseqüència, algunes vides són considerades menys valuoses i despullades de drets, i són investigades i vigilades sota criteris discrecionals que deshumanitzen i exclouen a aquestes persones del ple reconeixement com a subjectes de dret. Aquesta pràctica no només vulnera els principis de justícia i legalitat, sinó que reafirma una sobirania estatal que es perpetua mitjançant mecanismes extrajudicials, relegant determinades persones a una existència precària i fora de l'empara legal. ●

Hem de marxar o resisti

Elon Musk és un anarcocapitalista, un extremista anties-tat. L'única virtut que té és haver-nos posat en alerta del que significa l'actual concentració de poder en mans de les empreses tecnològiques: el control de l'espai cívic digital per mitjà d'algoritmes de moderació que fomenten un ideari molt concret de neoliberalisme, turbocapitalisme, discurs de l'odi i superioritat del Nord Global.

Les organitzacions de drets humans fa temps que ens plantegem marxar de X perquè lluitem cada dia contra el *shadowbanning* (el silenciament dissimulat) i el caràcter autoritari i racista de l'algoritme, però sobretot perquè fa temps que analitzem les vulneracions de les empreses que les controlen. En són exemple els conflictes relacionats amb l'extracció d'aigua i el consum energètic a països com Xile, els acords per proporcionar infraestructura digital a Israel -oferint accés a internet amb Starlink durant l'ocupació de Gaza-, l'explotació de treballadores dedicades a la moderació de continguts, etcètera. Així, a part de malmetre la llibertat d'expressió i informació, les pràctiques en tota la cadena de distribució -per dir-ho d'alguna manera- són nefastes i completament incoherents amb el que defensem.

A Musk li és igual si anem marxant a poc a poc o si es retiren les marques. És l'arma de guerra d'un ultraric. Quines són les conseqüències si abandonem l'espai públic virtual i ens repleguem a espais més còmodes? Com el monitorarem si no

hi som? Volem deixar-li tot l'espai al discurs més violent i sense rèplica? I, d'altra banda: estem preparats per a una mudança col·lectiva cap al fedivers? És a dir, podem fer el salt cap a xarxes distribuïdes, mancomunades i autogestionades o gestionades per col·lectius voluntaris? Quan la digitalització o la ciberseguretat són encara una assignatura pendent per a la majoria d'associacions i col·lectius del país, sembla un triple salt mortal perquè la seva usabilitat i el seu disseny no són aptes encara per a majories.

De X marxarem per coherència i per salut mental, per les seves pràctiques i la cultura digital tòxica que ha generat, però la pregunta és quan, com i cap a on. Hem de sortir de les xarxes de les Big Tech, però hem d'abordar-ho com un procés, una transició, perquè hem de desenganxar-nos primer de les lògiques de les xarxes majoritàries, és un canvi de cultura digital que convindria plantejar-se col·lectivament. No menys important és la lluita política per impulsar i sostenir aquesta transició. Els governs que diuen que volen frenar l'extrema dreta i el discurs de l'odi han de deixar d'alimentar la màquina. Podem exigir recursos a les administracions per dissenyar espais alternatius? Podem demanar-los que valorin l'ús de xarxes alternatives per accedir a recursos públics com a una opció especialment positiva?

El neguit és generalitzat. És un bon moment per construir totes plegades aquesta transició i redefinir pràctiques i lògiques, perquè estarem redefinint la democràcia futura. ●

JUDITH MEMBRIVES

RESPONSABLE DE POLÍTiques DIGITALS DE LA FEDE.CAT

PLANTEJAR UN CANVI
DE CULTURA DIGITAL
COL·LECTIVAMENT

r al Twitter d'Elon Musk?

MARXAR D'ESPAIS QUE PRIORITZEN ELS DINERS ALS LIGAMS

Últimament, s'ha instaurat en diversos col·lectius de l'economia social i solidària (ESS) el debat sobre la conveniència de continuar a X (abans Twitter), especialment després que Elon Musk adquirís aquesta xarxa social i de les decisions que ha pres els últims tres anys. Les preguntes que ressonen al voltant de la qüestió, però, són: cal marxar? On? Quines són les alternatives més ètiques?

Més enllà de qui és la persona que s'ha apoderat d'aquesta plataforma, però, hi ha una cosa que ha quedat clara: els nostres principals mitjans socials estan en venda. I, per tant, també les persones que els utilitzem i gran part dels nostres lligams socials. El més preocupant no és que Musk hagi comprat Twitter, sinó que algú ho pugui fer. Cada dia es fa més tangible el relat distòpic d'una sola persona controlant el món. Cada vegada és més gran la diferència entre els que més acaparen, en capital i poder polític, i els que menys. I, en tot això, el tecnocapitalisme té un paper fonamental.

Com a col·lectiu autogestionari, a Anartist creiem en la necessitat de marxar d'aquests espais tòxics d'interacció digital i de crear-ne de nous que no segueixin la lògica del capitalisme i de protegir-los de ser adquirits pels que prioritzen els diners als lligams. Espais que generin comunitats, al servei de l'organització social i veïnal.

Aquests espais, de fet, ja existien. Nosaltres, com a comunitat digital, fa anys que participem en les xarxes lliures de l'anomenat fedivers, un

espai descentralitzat i federat on programari divers interactua en forma de xarxa gràcies a un protocol comú. A més, el fedivers ens ajuda a reconciliar l'esperit comunitari i universal, dues cares que conformen les nostres xarxes i que són sovint separades pel capitalisme: "o és comunitari (petit) o és universal (gran)". El fedivers és un món on caben molts mons.

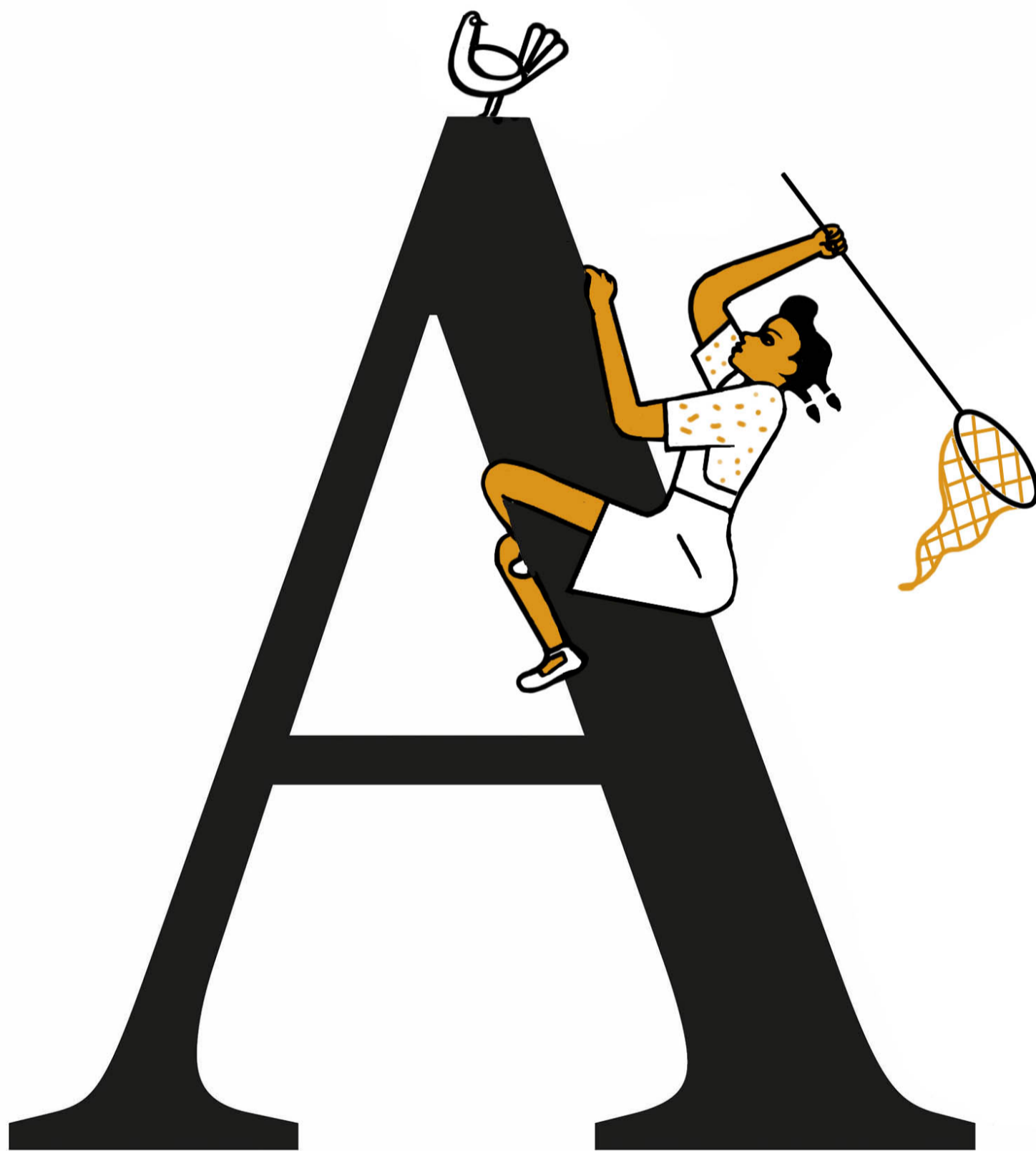
Amb tot, com en qualsevol construcció col·lectiva d'alternatives, cal un procés d'aprenentatge, amb la diversitat de ritmes que això comporta. El fedivers té el potencial de construir comunitats governades de forma assembleària i, en aquest procés, serà vital també el paper de col·lectius amb voluntat transformadora.

En aquest sentit, pren més rellevància la construcció d'aquests mons que no pas la urgència d'abandonar les xarxes comercials. No creiem en la incompatibilitat d'ocupar els dos espais (el comercial i l'ètic) durant una etapa de transició. Si el que es busca és mantenir la presència en xarxes comercials minimitzant la seva promoció, l'associació francesa Resistència a l'Agresió Publicitària ja va suggerir l'any 2016 un seguit de mesures bastant assequibles. Però mantenir-se en aquests espais sense construir paral·lelament els que nosaltres voldríem ens sembla un error estratègic i genera una dependència enorme cap als actors principals del capitalisme actual. Creiem que és del tot innocent pensar que podem no ser-hi i que algú els construirà per nosaltres. ●

**Les responsables d'aquest article han demanat no signar-lo amb noms i cognoms, perquè l'entenen com el resultat d'un procés d'elaboració col·lectiu.*

HACKLAB ANARTIST BARCELONA*
GRUP LOCAL D'ANARTIST, COMUNITAT
ALTERNATIVA ALS GEGANTS
TECNOLÒGICS

EL RELAT DE **TANIA ESPELCEA**
IL·LUSTRACIÓ: **ARNAL BALLESTER**



A l'espona del llit

ixí dius que ha vingut sola?

–Sí... M'hai ben pensat que l'havies feda venir tu...

–No, no. I ara! Coi de sagala...

–Nena!

–Digues-me, mare.

–Qui t'ha manat anar a la vetlla de cal Feixuc?

–Ningú.

–I doncs? Per què hi has anat? No hi has d'anar a fer res, a casa la gent, quan vetllen un mort.

–Per què?

–Com que per què? Coi de nena... Perquè molestes. Quan es mor algú, la família es posa trista i no hi volen nenes tafanerores. Ara digues, què hi feies en allà?

–Volia veure el colom com sortia. Però era mentida. No n'hi havia cap, de colom.

–Però... què t'empatolles? Quin colom? D'on treus aquestes bestieses?

–Les monges ens van dir que quan algú es mor, l'ànima els hi surt per la boca en forma de colom i és tot mentida. No n'hi havia cap de colom. Només hi havia la Vella Feixuga dormint, amb un llençol amb blondes i el cap amb un mocador negre, com si anés a missa.

–Ai, la Mare de Déu. I tu, tan descreguda com ets, t'ho vas creure?

–Clar.

–I ja has vist que no era veritat?

–Sí. I que les monges diuen mentides. L'ànima no existeix.

–Bé... L'ànima sí que hi és, tothom té la seva, però no es veu. Quan ens morim, se'n va del cos. Marxa fugissera, però és com un alè, un bau...

–I es fica en un altre cos?

–No, no! A veure, Lària, això no ho pots explicar per què ens podem buscar algun enrenou. La gent es mor, els cossos s'enterren i les ànimes romanen. Però les monges a vegades us ho expliquen diferent perquè volen que ho entengueu millor.

–D'acord. No diré res. Ara digues, marona. On van, les ànimes?

–No et deixaran fer la primera comunió si demanes tant. No és bo que les dones sàpiguen coses.

–Però jo ho vull saber.

–Coi de sagala... Aviam, les ànimes es queden aquí. Amb nosaltres.

–I no les podem veure mai?

–A vegades. Hi ha gent que les pot veure totes. Hi ha gent que a vegades en veu algunes de conegudes i hi ha gent que no en veurà mai cap.

–Tu, mare, n'has vist alguna vegada?

–Ai, recoi. Ja hem engegat, i ara no podem parar la maquinària, Cisca. Sí. Allà dalt al poble, el capellà ens feia missa i ens deixava fer. Sabia que teníem altres creences que venien d'antic. Allà, havíem vist gallines travessant les parets. I quan es moria algú, solia tornar al cap d'uns dies per acomiadar-se d'algun familiar. El capellà els donava l'extremunció per anar al cel, però tots sabíem que les ànimes es quedaven allà.

–I si es mor un nen, mare? Les monges diuen que no poden anar al cel...

–Lària, filla. No hi ha ni el cel ni l'infern. Només queda el purgatori, que és on som ara. Morts i vius vivim perpètuament junts. Però no pots xerrar això a ningú, em sents?

–I els meus germanets? Són aquí, encara?

–Sí, Larieta, venen algunes matinades a veure'ns. Es posen a l'espona del llit i em vegilen amb els ulls ben oberts. No estan contents, però tampoc tristos. Penso que estan avorrits perquè no poden jugar. L'eternitat és avorrida per un nen. Ara, digues la veritat, tindràs por?

–No, mare. M'agradaria veure'ls quan vinguin.

–Això no pot pas ser quan un s'ho tria. Venen i se'n van i potser no tornen més. I sobretot, no en diguis res a ningú perquè tindriem soroll. I al teu pare, tampoc.

–M'explicaràs més coses de màgic?

–Ja ho veurem, potser quan siguis més ganassa i que no ho senti ton pare, i el nen, tampoc. Si guardes bé el secret, tindràs respostes. D'acord?

–Sí, marona. ●



Un nou format per estendre l'economia solidària

ANTÒNIA MONTANER

TÈCNICA DE COMUNICACIÓ DE LA XES I DE LA FESC

Aquest any, el Festival de l'Economia Solidària de Catalunya (FESC) ha estrenat un nou format que ha marcat un abans i un després en l'aproximació de l'economia social i solidària (ESS) a la ciutadania. Amb un flux mitjà de 650 persones per hora, més de noranta entitats participants, 58 activitats programades i més de cinquanta voluntàries, el festival va ser un èxit de participació i ha consolidat la seva proposta com a esdeveniment de referència per a la transformació social.

Després de més de deu anys amb la modalitat de Fira, la FESC ha adoptat un nou model, dividit en dos esdeveniments: el Fòrum, celebrat el 2023, i el Festival, que enguany ha tingut lloc per primera vegada. Aquesta

transformació respon a la necessitat de diferenciar els espais per a les entitats i professionals de l'ESS i el conjunt de la ciutadania, amb l'objectiu de fer més accessible l'economia solidària al gran públic en un espai exclusiu. Aquesta nova estructura respon al pla estratègic de la Xarxa d'Economia Solidària de Catalunya (XES), organitzadora de l'esdeveniment, que inclou entre els seus objectius amplificar l'impacte de les iniciatives de l'ESS.

Les dades recollides durant el Festival mostren que el 79% de les persones enquestades visitaven l'esdeveniment per primera vegada, i el 52,6% no coneixia la FESC en el seu format anterior. El fet que un 26,3% de les indagades passessin pel recinte per casualitat demostra l'encert de la

nova ubicació -el parc de l'estació del Nord, a Barcelona- que ha propiciat una major visibilitat i ha captat l'atenció de nous públics. A més, el 89,5% de les qui van respondre van expressar que el seu coneixement sobre l'economia solidària havia augmentat bastant o molt gràcies al Festival, i un 68,4% van afirmar que la iniciativa els havia inspirat a fer petits canvis en els seus hàbits de consum.

L'ambient festiu del FESC ha estat valorat amb una nota mitjana de 8,9 entre el públic assistent, mentre que la ubicació ha rebut una puntuació encara més alta, amb un 9,42. El mercat de productes solidaris també ha estat un èxit, ja que un 63% de les assistents enquestades van fer compres a les seves parades.

Un dels moments destacats del Festival FESC'24 ha estat l'aliança amb el Festival Esperanzah!, que enguany no s'ha pogut celebrar. D'aquest acord, basat en els valors comuns de transformació social, justícia i economia solidària que tant l'Esperanzah! com el FESC defensen, n'ha resultat la creació d'un escenari Esperanzah! com a part de la programació del Festival, amb les actuacions de Belén Natalí i Boom Boom Fighters & Cookah P.

Tot i que encara queda feina per fer, els resultats del Festival FESC són prometedors i indiquen que aquest nou format és el camí adequat per continuar fent créixer l'impacte de l'economia social i solidària a Catalunya. ●

L'ESPINA



MARINA BUXÓ



@SATIRIZINA

L'equilibri
perfecte

Gaudir i
protegir

A la natura, els actes
incívics no hi caben.

Descobreix l'equilibri entre gaudir i protegir a
espaisnaturals.cat



Generalitat
de Catalunya

SOTA FOCUS

4-15

Salvar l'esquí a canonades.

La inversió cada vegada més alta en sistemes de producció de neu artificial i els seus impactes ambientals remen a contracorrent dels pronòstics climàtics

Reconvertir les estacions en centres de lleure quan no hi ha neu, és la fórmula màgica a la qual s'aferra el sector de l'esquí, però molts actors de les comarques de muntanya defensen un canvi radical de model econòmic.

SOBIRANIES

16-21

Agrocinamo: hortes per cultivar la igualtat d'oportunitats.

22-23

La boira enverinarà a les grans ciutats.

24-25

El "creixement blau" neix tocat i enfonsat.

26-27

Mirar la mort des dels dols dissidents.

28-29

Isis Hembé, músic i activista: "Per a un país africà, ser ric en recursos és un drama".

30

Dàtils d'Elx, una dolçor mil·lenària.

LA CENTRAL

32-33

Un refugi LBGTIQA+ a Chiapas.

INTERNACIONAL

34-37

La guerra civil fractura i dessagna el Sudan.

38-39

Milei desmantella la reparació i depuració dels crims de la dictadura.

L'ENTREVISTA

40-45

Gargi Bhattacharyya, sociòlogui: "El racisme és una força estructuradora que ens fa explotables de diferents maneres pel capital".

IDEARI

46-51

Dreta valenciana: reescriure la identitat des d'un despatx polític.

52

Antologia de textos feministes que han fet història.

53-55

El bar-llibreria LaSal: dones alliberades entre copa i copa.

56-57

Infiltracions policials o quan l'Estat decideix què compta com a humà.

58-59

Hem de marxar o resistir al Twitter d'Elon Musk?

60-61

Relat: "A l'espona del llit".

SOM COOPERATIVA

62

Festival FESC, un nou format per estendre l'economia solidària.